

Wspólnota polityczna

Tomasz A. Winiarczyk



wspólnota polityczna

- ❑ jeden z elementów tworzących system polityczny (obok reżimu politycznego i instytucji politycznych)
- ❑ wspólnota publiczna, która różni się pod względem charakteru od społeczności i stowarzyszeń niepolitycznych, takich jak rodzina, kościół, przedsiębiorstwa i wiele rodzajów organizacji nienastawionych na zysk
- ❑ ma zapewnić wszystkim jej obywatelom swobodny udział w procesie politycznym poprzez skuteczną demokratyczną reprezentację
- ❑ wszyscy obywatele powinni być traktowani jednakowo w prawach, przywilejach i korzyściach wspólnoty narodów w imię wspólnego dobra
- ❑ cechują ją dwa nieodzowne wsporniki: rozumna wolność (*libertas*) i hierarchiczny ład (*ordo*)

wspólnota polityczna w Konstytucji

- ❑ określana jest jako Naród Polski – naród w znaczeniu politycznym
- ❑ Rzeczpospolita Polska jest dobrem wspólnym wszystkich obywateli. (art. 1)
- ❑ Władza zwierzchnia w Rzeczypospolitej Polskiej należy do Narodu. Naród sprawuje władzę przez swoich przedstawicieli lub bezpośrednio. (art. 4)
- ❑ Obowiązkiem obywatela polskiego jest wierność Rzeczypospolitej Polskiej oraz troska o dobro wspólne. (art. 82)

preambuła Konstytucji

- ❑ W trosce o byt i przyszłość naszej Ojczyzny, odzyskawszy w 1989 roku możliwość suwerennego i demokratycznego stanowienia o Jej losie, my, Naród Polski - wszyscy obywatele Rzeczypospolitej, zarówno wierzący w Boga będącego źródłem prawdy, sprawiedliwości, dobra i piękna, jak i nie podzielający tej wiary, a te uniwersalne wartości wywodzący z innych źródeł, równi w prawach i w powinnościach wobec dobra wspólnego - Polski, wdzięczni naszym przodkom za ich pracę, za walkę o niepodległość okupioną ogromnymi ofiarami, za kulturę zakorzenioną w chrześcijańskim dziedzictwie Narodu i ogólnoludzkich wartościach, nawiązując do najlepszych tradycji Pierwszej i Drugiej Rzeczypospolitej, zobowiązani, by przekazać przyszłym pokoleniom wszystko, co cenne z ponad tysiącletniego dorobku, złączeni więzami wspólnoty z naszymi rodakami rozsianymi po świecie, świadomi potrzeby współpracy ze wszystkimi krajami dla dobra Rodziny Ludzkiej, pomni gorzkich doświadczeń z czasów, gdy podstawowe wolności i prawa człowieka były w naszej Ojczyźnie łamane, pragnąc na zawsze zagwarantować prawa obywatelskie, a działaniu instytucji publicznych zapewnić rzetelność i sprawność, w poczuciu odpowiedzialności przed Bogiem lub przed własnym sumieniem,

ustanawiamy Konstytucję Rzeczypospolitej Polskiej jako prawa podstawowe dla państwa oparte na poszanowaniu wolności i sprawiedliwości, współdziałaniu władz, dialogu społecznym oraz na zasadzie pomocniczości umacniającej uprawnienia obywateli i ich wspólnot.

- ❑ Wszystkich, którzy dla dobra Trzeciej Rzeczypospolitej tę Konstytucję będą stosowali, wzywamy, aby czynili to, dbając o zachowanie przyrodzonej godności człowieka, jego prawa do wolności i obowiązku solidarności z innymi, a poszanowanie tych zasad mieli za niewzruszoną podstawę Rzeczypospolitej Polskiej.

wspólnota polityczna w filozofii Johann Gottfried von Herder



- ❑ Twierdził, że język wpływa na kształtowanie logiki oraz wzorców myślenia, jakimi posługują się społeczności używające danych języków, a skoro aktywne odbicie oraz język pozostają w ludzkiej świadomości, to ludzki impuls do nadawania znaczenia jest nieodzownie powiązany z przeszłością, teraźniejszością i przyszłością gatunku ludzkiego.
- ❑ Uważał, że w narodzie istnieje wyłącznie jeden stan – ludność, do której zaliczał się każdy włącznie z królem. Postrzegając naród jako jedność, wskazywał on wyraźne bariery pomiędzy konkretnymi narodami. Odmienności te dyktowane były przez edukację, tradycję oraz kulturowe dziedzictwo.

wspólnota polityczna w filozofii:

Leszek Kołakowski

- ❑ Z punktu widzenia wszystkiego, co racjonalnie o świecie możemy powiedzieć, każdy naród jest przypadkiem i nie znamy żadnych reguł wyższych, nakazujących, by miał on w ogólności istnieć. Ale tak samo ludzkość jest przypadkiem i tak samo przypadkiem jest każdy osobnik ludzki.
- ❑ Jeśli naród jest aktywną wspólnotą kultury, jeśli więc żyje o tyle, o ile się czuje podmiotem tego życia, czyli odpowiada za siebie, to najskuteczniejszym sposobem zniszczenia narodu jest pozbawić go samego tego poczucia odpowiedzialności, sprawić, aby u w i e r z y ł w to, iż na skutek własnej bezszy albo małości albo okoliczności zewnętrznych zmuszony jest żyć tak, jak mu inni każą. Naród, który by uwierzył, że jest bezwzględnie pozbawiony wolności moralnej, straciłby wszelką nadzieję odzyskania jej kiedykolwiek.
- ❑ Kultura narodowa nie jest wszakże złotą sztabą, którą można w ziemi zakopać i po latach nietkniętą wydobyć, nie jest także zabytkiem muzealnym albo biblioteką chwilowo nieczynną. Jest formą aktualnego trwania narodu. Przechować ją można tylko jako kulturę żyjącą, a więc tylko w oporze przeciw degradacji mowy publicznej, przeciw redukcji życia do prywatności powszedniej, przeciw próchnieniu wszystkich spontanicznych krystalizacji życia zbiorowego nie dekretowanych nakazem. A to wszystko jest karalne lub podejrzane. Kultura narodowa nie przechowania wymaga, ale obrony czynnej i w złej wierze żyje ten, kto powiada, iż nie wie, co to znaczy.

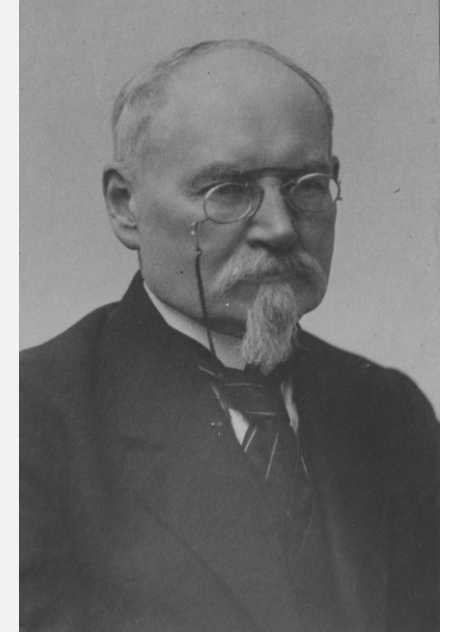
kultura jako element tożsamości polskiej

- ❑ Rzeczpospolita Polska stwarza warunki upowszechniania i równego dostępu do dóbr kultury, będącej źródłem tożsamości narodu polskiego, jego trwania i rozwoju. Rzeczpospolita Polska udziela pomocy Polakom zamieszkałym za granicą w zachowaniu ich związków z narodowym dziedzictwem kulturalnym. (art. 6 Konstytucji)
- ❑ Każdemu zapewnia się wolność twórczości artystycznej, badań naukowych oraz ogłaszania ich wyników, wolność nauczania, a także wolność korzystania z dóbr kultury. (art. 73 Konstytucji)

polskie badania nad rolą kultury we wspólnocie politycznej

- Ludwik Krzywicki
- Feliks Koneczny
- Florian Znaniecki
- Stanisław Ossowski
- Maria Ossowska
- Józef Chałasiński

Ludwik Krzywicki



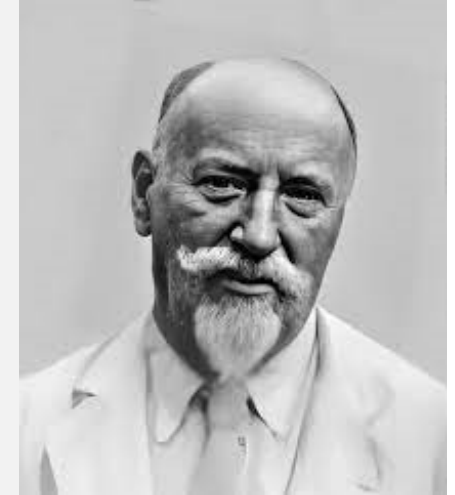
☐ 1859-1941

☐ prekursor polskiej socjologii, marksista

☞ zmiany społeczne dokonują się samoczynnie i oddolnie, z poziomu małych grup społecznych (m.in. rodzin) i nie są sterowane odgórnie, np. przez władze państwowe

☞ przyczyny zmian leżą w właściwościach psychicznych ludzi, którzy kierują się osobistymi interesami i dążeniami

Feliks Koneczny



☐ 1862-1949

- ☞ miano narodu przysługuje tylko tym wspólnotom, które posiadają właśnie cel inny niż własne przetrwanie, czyli jakąś ideę przewodnią, wokół której koncentrują się wysiłki narodu w danym okresie historycznym
- ☞ cywilizacja jest metodą ustroju życia zbiorowego, to struktura obejmująca wszystkie elementy życia zbiorowego
- ☞ cywilizacje różnią się między sobą:
 - w trójprawie, tj. w prawie majątkowym, rodzinnym i spadkowym (te trzy dziedziny prawa istnieją według niego we wszystkich społecznościach ludzkich)
 - w pojmowaniu abstraktów należących do tzw. *quincunxu*, czyli pięciomianu bytu: zdrowia, bogactwa, dobra, prawdy oraz piękna
- ☞ mniej zawansowane cywilizacje są bardziej atrakcyjne dla szerokich mas, bo nie są wymagające intelektualnie i moralnie

Feliks Koneczny

- ☞ jest wiele cywilizacji, którymi rządzą prawa cywilizacyjne (nie istnieje i istnieć nie może jedna cywilizacja ogólnoludzka)
- ☐ wyróżnił kilkadziesiąt cywilizacji historycznych, z których siedem istnieje współcześnie:

- arabska
- bizantyńska
- bramińska
- chińska
- łacińska
- turańska
- żydowska

Światowy rozkład cywilizacji wg Huntingtona i Konecznego

Nazwa cywilizacji (Samuel Huntington)	Nazwa cywilizacji (Feliks Koneczny)
Zachodnia	Łacińska
Prawosławna	Bizantyńska (bez Rosji)
Chińska	Chińska
Hinduistyczna	Bramińska
Latynoamerykańska	(część łacińskiej)
Buddyjska	Nie zasługuje na miano cywilizacji
Japońska	Część chińskiej tradycji cywilizacyjnej
Afrykańska	Nie spełnia kryteriów cywilizacji
Islamska	Arabska
Nie spełnia kryteriów cywilizacji	Żydowska
Rosja jest częścią cywilizacji prawosławnej	Turańska (rosyjska)

Cywilizacje dominujące w Europie według Feliksa Konecznego

Cywilizacja łacińska	<ul style="list-style-type: none">• Jej głównymi źródłami są filozofia, kultura i nauka grecka, prawo rzymskie oraz chrześcijańskie etyka i moralność.• Jej charakterystyczną cechą jest wysoki poziom samoorganizacji społeczeństwa, w którym występują rozwinięte formy samorządności.• Należy ona do cywilizacji personalistycznych, w których obowiązuje zasada poszanowania dla indywidualności i autonomii jednostki.• Moralność odgrywa w niej znaczącą rolę w polityce i życiu publicznym.• Sfera religijna jest w niej wyraźnie oddzielona od życia politycznego – choć cywilizacja łacińska ukształtowała się pod wpływem chrześcijaństwa, ma charakter niesakralny.• Przykłady państw reprezentujących tę cywilizację: Polska, Francja.
Cywilizacja bizantyjska	<ul style="list-style-type: none">• Jej głównymi źródłami są tradycje i kultura antycznych cesarstw rzymskiego i bizantyjskiego.• Charakterystyczny jest dla niej bardzo rozbudowany system prawny, obejmujący normy regulujące wszystkie sfery życia społecznego.• Przyjmuje się w niej, że władza polityczna jest nadrzędna wobec władzy duchownej, a rządzący państwem powinni mieć wpływ na sprawy religii.• Ważną rolę w procesie kształtowania się tej cywilizacji odegrało prawosławie, a w czasach nowożytnych silne były w niej wpływy niektórych wyznań protestanckich.• Zasadą jest w niej oddzielenie polityki od moralności.• Przykłady państw reprezentujących tę cywilizację: cesarstwo bizantyjskie, Prusy.
Cywilizacja turańska	<ul style="list-style-type: none">• Jej głównymi źródłami są starożytne kultury ukształtowane na obszarze Wielkiego Stepu – od ujścia Dunaju po północne granice Mandżurii i Półwyspu Koreańskiego.• Cechuje ją to, że nie wykształciły się w jej ramach trwałe formy organizacji społecznej i silne więzi łączące poszczególne zbiorowości.• To cywilizacja o charakterze wojskowym – militarny aspekt funkcjonowania państwa dominuje w niej nad wszelkimi przejawami życia społecznego.• Moralność i etyka zostają w jej ramach podporządkowane celom politycznym.• Dominującą postawą wobec przekonań i wartości religijnych jest w niej indyferentyzm, czyli obojętność. Religia często jednak staje się narzędziem wykorzystywanym przez przywódców politycznych do kontrolowania społeczeństwa.• Przykłady państw reprezentujących tę cywilizację: imperium mongolskie utworzone przez Czyngis-chana, Rosja.
Cywilizacja żydowska	<ul style="list-style-type: none">• Jej głównymi źródłami są kultura i tradycja ludów wywodzących się z Palestyny, zwłaszcza Żydów. Szczególne znaczenie w procesie jej kształtowania miało doświadczenie niewoli babilońskiej narodu żydowskiego.• Jest przykładem cywilizacji sakralnej, w której system prawny i wszelkie aspekty życia społecznego są podporządkowane religii.• Przykłady: różne formy samoorganizacji społecznej Żydów (Koneczny nie wierzył w powstanie niepodległego państwa żydowskiego).

Florian Znaniecki

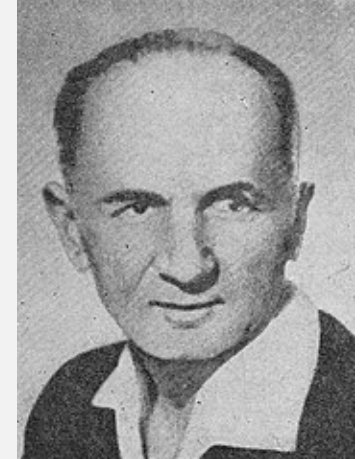


- 1882-1958
- ☞ nauki społeczne jako pole naukowe znacząco różnią się swoim charakterem od nauk ścisłych
- ☞ socjologia ma być nauką nomotetyczną, która powinna być w stanie używać metodologii podobnej do tej, którymi posługują się nauki ścisłe
- ☞ jego prace są podstawą socjologii rozumianej humanistycznie
- ☞ socjologia to „nauka o kulturze, której funkcją jest badanie systemów interakcji społecznych bazując na wzorcach wartości i norm zachowań poprzez posługiwanie się współczynnikiem humanistycznym”, lub prościej, „badanie zorganizowanych, współzależnych interakcji pomiędzy ludźmi”
- ☞ współczynnik humanistyczny – postawa metodologiczna, określająca nastawienie badawcze względem przedmiotu badań; polega na tym, aby analizować działania społeczne z uwzględnieniem ich znaczenia dla aktorów działających; badacz powinien brać pod uwagę, co dane działania znaczą dla aktorów działających, starać się przyjmować "punkt widzenia" badanych

typologia osobowości według Znanieckiego

- **człowiek zabawy** – kształtuje się pod wpływem kręgu podobnych wiekiem ludzi, którzy mają dużo czasu; praca dla nich to zabawa; najważniejsze jest przestrzeganie zasad gry; nie liczą się efekty działania, ale emocje
- **człowiek pracy** – kształtuje się wśród ludzi zajmujących się pracą fizyczną; traktują oni pracę jako źródło pieniędzy, środków do życia; respektuje hierarchie zawodowe
- **człowiek dobrze wychowany** – kształtuje się wśród inteligencji, przywiązany do struktur społecznych, zwykle pracuje w zawodach typu administracja czy nauczanie
- **człowiek zboczeniec (dewiant)** – taki, który się wyróżnia od innych, niekoniecznie na minus, może to być także geniusz czy artysta; wykazuje skłonność do łamania zasad społecznych, nonkonformista; przestępcy ale też kreatywni artyści, wynalazcy, naukowcy

Stanisław Ossowski



- ❑ 1897-1963
- ❑ przedstawiciel orientacji humanistycznej, dostrzegał zasadnicze różnice pomiędzy naukami przyrodniczymi a społecznymi
- ☞ wszystkie zjawiska życia społecznego mają aspekt świadomościowy, np. więź społeczna, szczególnie etniczna czy narodowa, jest efektem wyobrażeń i przekonań
- ☞ dziedzictwo kulturowe jest dyspozycją psychiczną, postawą, jaką przyjmujemy wobec wytworów kultury narodowej, kulturowych dokonań narodu w czasie jego długiej historii oraz do tych elementów środowiska przyrodniczego, które – jako symbole narodowe (np. symbole polskości) – zostały zaliczone do kultury narodowej
- ☞ przywileje związane ze statusem społecznym i nierówność ekonomiczna trwają mimo zniesienia podziału klasowego

Maria Ossowska



- ❑ 1896-1974
- ❑ prekursora socjologii moralności
- ❑ moralność kształtuje się pod wpływem wielu czynników:
 - fizycznych (np. położenie geograficzne)
 - biologicznych (stan psychiczny jednostek i grup, uwarunkowania genetyczne)
 - demograficznych (np. gęstość zaludnienia, struktura wiekowa i płciowa)
 - gospodarczych (podział pracy, podział dóbr, standard życia)
- ❑ istotnym elementem systemów moralnych są normy społeczne, które można podzielić na:
 - normy biologicznego bytu człowieka
 - normy godności ludzkiej
 - normy niezależności jednostek
 - normy prywatności
 - normy zaufania społecznego
 - normy sprawiedliwości
 - normy organizacji życia zbiorowego

etos według Marii Ossowskiej

- ❑ etos to realizowany i obowiązujący w grupie społecznej, społeczności czy kategorii społecznej zbiór idealnych wzorów kulturowych (ideałów), jasno określonych
- ❑ etos nie jest tożsamy z ideałem, do którego dąży pojedynczy człowiek
 - etos odnosi się do grup społecznych (zawodowych, wiekowych, stanowych itp.)
- ❑ charakteryzując etos należy ustalić, jakie wartości są ważne dla członków tej grupy ludzi, m.in. określić główne wzory osobowe funkcjonujące w obrębie etosu
- ❑ dany wzorzec może mieć charakter zmieniający się w czasie.
- ❑ w „Ethosie rycerskim i jego odmianach” Ossowska wykazała, że odmienne wzorce zalecano w starożytnych Atenach oraz w antycznej Sparcie: podobieństwom towarzyszyły różnice (np. Spartanin nawet w trakcie snu musiał mieć przy sobie broń); rycerz chrześcijański jako zwycięzca pojedynku miał pozostawać na miejscu przez pewien czas, by dać pokonanemu okazję do rewanżu

Józef Chałasiński



- ❑ 1904-1979
- ❑ kontynuator myśli socjologicznej Floriana Znanieckiego
- ❑ wprowadził metodę pamiętnikarską i autobiograficzną do badań socjologicznych, zainicjował konkursy na pamiętniki chłopskie i robotnicze
- ❑ badał problematykę wychowania w ustrojach komunizmu i socjalizmu, a także szkolnictwo amerykańskie; interesował się rozwojem i kształtowaniem kultury amerykańskiej
- ❑ wprowadził pojęcie awansu społecznego, które wskazuje na zmianę pozycji jednostki lub wspólnoty na skutek przemian społeczno-politycznych, ustrojowo-gospodarczych albo osobistych działań i osiągnięć

bibliografia

- ❑ podręcznik wyd. Nowa Era
- ❑ pl.wikipedia.org
- ❑ Konstytucja RP 1997
- ❑ Sprawa polska – Leszek Kołakowski
- ❑ Zintegrowana Platforma Edukacyjna