

# Zagadnienia narodowościowe:

→ procesy narodowościowe i  
integracyjne

→ mniejszości narodowe i  
etniczne

Tomasz A. Winiarczyk

## Procesy narodowościowe i integracyjne



# etnos

- każda wspólnota etniczna (niezależnie od wielkości, stopnia wewnętrznego zorganizowania lub typu etnicznej tożsamości), która wyodrębnia się wśród innych sąsiadujących z nią grup charakterystyczną kulturą ukształtowaną w procesie rozwoju historycznego
- grupa ludzi mająca poczucie wspólnego pochodzenia, wspólną kulturę oraz odczuwająca więź grupową

## grupa etniczna

- grupa społeczna, którą charakteryzuje tylko jej właściwy zespół cech:  
nazwa (*etnonim*),  
język lub zdecydowanie odmienna gwara,  
wspólne pochodzenie z określonego terytorium lub od wspólnego przodka,  
świadomość historii i kultury,  
system wartości i symbolika grupowa,  
religia,  
poczucie więzi łączącej jej członków przy jednoczesnym dystansie do innych grup

# autochtoni

- mieszkańcy danego kraju należący do jego pierwotnej, rdzennej ludności, w odróżnieniu od ludności późniejszej, napływowej; tubylcy

## zróźnicowanie etniczne – czynniki

- **geograficzne**, np. sąsiedztwo innych państw
- **historyczne**, np. skutki wojen, zmian granic czy przesiedleń ludności
- **ekonomiczne**, np. słabe warunki gospodarcze zniechęcające do imigracji lub zachęcające do emigracji
- **polityczne**, np. polityka proimigracyjna lub antyimigracyjna; toczące się konflikty

# **emigracja**

- opuszczenie kraju ojczystego, stałe lub czasowe osiedlenie się poza granicami ojczyzny; wychodźstwo

# **diaspora**

- rozproszenie członków danego narodu wśród innych narodów lub też wyznawców danej religii wśród wyznawców innej

# repatriacja

- powrót na stałe do kraju ojczystego osób, które z różnych przyczyn, zwykle niezależnych od ich woli znalazły się poza granicami swojego państwa i zamieszkały na terytorium innego państwa, tracąc zazwyczaj dotychczasowe obywatelstwo

# imigracja

- napływ ludności obcej do jakiegoś kraju w celu osiedlenia się czasowo lub na stałe

# uchodźstwo

- stały lub czasowy pobyt poza granicami własnego państwa spowodowany przyczynami ekonomicznymi, politycznymi, religijnymi (często prześladowaniami)



## UCHODŹCA / UCHODŹCZYNI

Osoba, która na skutek uzasadnionej obawy przed prześladowaniem przebywa poza granicami państwa, którego jest obywatelem, i nie może lub nie chce z powodu tych obaw korzystać z ochrony tego państwa.



## MIGRANT / MIGRANTKA

Osoba, która opuszcza swój kraj, by poprawić jakość swojego życia, w celu znalezienia godnej pracy, mieszkania, opieki zdrowotnej.

# deportacja

- przymusowe, połączone z ograniczeniem wolności, przesiedlenie osób do innego rejonu kraju lub usunięcie ich poza granice państwa, głównie ze względów politycznych, na podstawie decyzji władz administracyjnych; dodatkowe narzędzie represji wobec więźniów kryminalnych i politycznych

# integracja

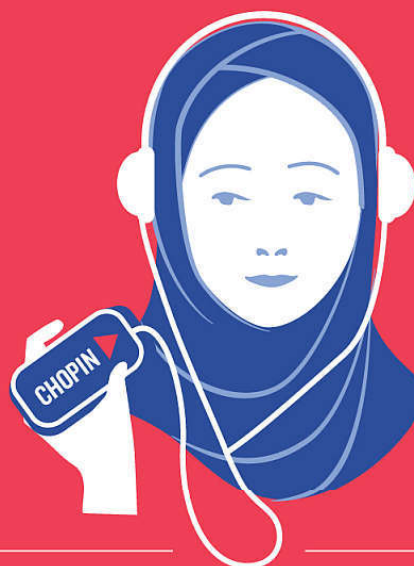
- proces włączania (się) do zasadniczej części społeczeństwa różnorodnych, zwykle mniejszościowych grup społecznych i w konsekwencji uzyskanie możliwości, praw i usług dotychczas dostępnych tylko dla większości

# asymilacja

- całością zmian psychicznych i społecznych, jakim ulegają jednostki, odłączając się od swojej grupy i przystosowując się do życia w innej grupie o odrębnej kulturze
  - jednostka lub grupa asymilująca się przyswaja sobie cechy grupy, która ją wchłania: jej język, obyczaje, sposób życia, często również wygląd zewnętrzny; upodabnia się, świadomie czy nieświadomie, do otoczenia
  - jednostka lub grupa przenika ideałami i uczuciami asymilującego ją narodu; wchłania w siebie jego tradycje, jego wierzenia, jego przywiązania i nienawiści, czuje się związana z narodem asymilującym



VS



## ASYMILACJA

Asymilacja polega na wymuszonym przez grupę przyjmującą odrzuceniu wartości kultury ojczystej i przyswojeniu nowych norm i wartości.

## INTEGRACJA

Integracja polega na połączeniu cech dwóch kultur, bazuje na poczuciu wzajemnej akceptacji kultur.



# **konwersja narodowa**

- zmiana identyfikacji narodowej charakterystyczna głównie dla grup mniejszościowych, diaspory, oraz mieszkańców pogranicza; może być również efektem fascynacji obcą kulturą

# **naturalizacja**

- nadanie cudzoziemcowi obywatelstwa państwa jego stałego pobytu

# Mniejszości narodowe i etniczne



## mniejszość narodowa

- jest mniej liczebna od pozostałej części ludności Rzeczypospolitej Polskiej;
- w sposób istotny odróżnia się od pozostałych obywateli językiem, kulturą lub tradycją;
- dąży do zachowania swojego języka, kultury lub tradycji;
- ma świadomość własnej historycznej wspólnoty narodowej i jest ukierunkowana na jej wyrażanie i ochronę;
- jej przodkowie zamieszkiwali obecne terytorium Rzeczypospolitej Polskiej od co najmniej 100 lat;
- utożsamia się z narodem zorganizowanym we własnym państwie

# **mniejszość narodowa**

- Niemcy
- Białorusini
- Ukraińcy
- Rosjanie
- Litwini
- Słowacy
- Żydzi
- Ormianie
- Czesi

# **mniejszość etniczna**

- jest mniej liczebna od pozostałej części ludności Rzeczypospolitej Polskiej;
- w sposób istotny odróżnia się od pozostałych obywateli językiem, kulturą lub tradycją;
- dąży do zachowania swojego języka, kultury lub tradycji;
- ma świadomość własnej historycznej wspólnoty etnicznej i jest ukierunkowana na jej wyrażanie i ochronę;
- jej przodkowie zamieszkiwali obecne terytorium Rzeczypospolitej Polskiej od co najmniej 100 lat;
- nie utożsamia się z narodem zorganizowanym we własnym państwie

# mniejszość etniczna

- mniejszość karaimska
- mniejszość łemkowska
- mniejszość romska
- mniejszość tatarska

## *Karaimi (Karaici)*

- wyznawcy *karaizmu*; etnicznie dzielą się na 2 grupy:
  - 1) K. pochodzenia tur., na Ukrainie, Litwie, w Polsce, język karaimski; wywodzą się od Chazarów, zamieszkiwali Krym, skąd część K. pod koniec XIV w. przeniosła się na Litwę (Troki, Poniewież) i Ruś (Halicz, Łuck); w XX w. K. eur. ulegli rozproszeniu;
  - 2) semicka gałąź K., z gł. ośr. w Kairze, po 1957 emigrowali do Izraela

**KARAIZM** – odłam judaizmu, który wyodrębnił się w VIII w., zapoczątkowany przez Anana ben Dawida; wiernie i dosłownie odczytuje *Biblię*, uznaje wyłącznie autorytet *Starego Testamentu* odrzucając wszystkie późniejsze komentarze i ustną tradycję (m.in. *Talmud*)

# ***Łemkowie***

- nazwa własna **Rusnaky, Rusyny**
- ludność ruska zamieszkująca Beskid Niski
- nazwa w literaturze od końca XIX w.
- gwara z grupy karpackiej języków ruskich
- obecnie rozproszeni na północnych i zachodnich ziemiach Polski (przesiedleni 1947 w ramach Akcji „Wisła”); część powróciła w Beskid Niski

# ***Romowie***

- nazwa Cyganów, pochodząca od nazwy własnej większości – Roma; część żyjących w Europie Zachodniej określa się **Sinti**
- lud częściowo koczowniczy, częściowo osiadły, zamieszkujący całą Europę (główne skupiska: Rumunia, Węgry, Słowacja), zachodnią Azję, Amerykę Północną i Amerykę Południową, Australię
- lud pochodzący z Indii, 2–5 mln
- język cygański
- żyją w izolacji biologicznej, kulturowej i społecznej, podporządkowując się własnym prawom i tradycji
- w czasie II wojny światowej eksterminacja Cyganów

# Tatarzy

- nazwa jednego z plemion mong., znana od V–VI w., XII–XIII w. rozciągnięta na ludy tur., mong. i tunguskie, wchodzące w skład imperium Czyngis-chana, później Złotej Ordy i chanatów
- dzielą się na: T. nadwołżańskich (podstawowa ludność Tatarstanu), T. syberyjskich, T. astrachańskich, T. krymskich; ok. 5,8 mln
- język tatarski
- T. krymscy XIII–XVII w. nękali Polskę najazdami;
  - od XIV w. osiedlali się w W. Księstwie Litew., od XVI w. także w Koronie (zw. Lipkami lub Muślimami); w II RP gł. w woj. białostockim, nowogródzkim, wil.; 1935 ok. 5,5 tys., 2001 ok. 3 tys. osób.

## grupa etniczna

- w wąskim znaczeniu tego pojęcia to grupa, która ze względu na język, kulturę itp. może być wyróżniona pośród ludności w państwie, np. górale, Kaszubi, Ślązacy

# język regionalny

- Za język regionalny w rozumieniu ustawy, zgodnie z Europejską Kartą Języków Regionalnych lub Mniejszościowych, uważa się język, który:
  - 1) jest tradycyjnie używany na terytorium danego państwa przez jego obywateli, którzy stanowią grupę liczebnie mniejszą od reszty ludności tego państwa;
  - 2) różni się od oficjalnego języka tego państwa; nie obejmuje to ani dialektów oficjalnego języka państwa, ani języków migrantów.
- Językiem regionalnym w rozumieniu ustawy jest język kaszubski. Przepisy art. 7-15 (*Używanie języka mniejszości*) stosuje się odpowiednio, z tym że przez liczbę mieszkańców gminy należy rozumieć liczbę osób posługujących się językiem regionalnym, urzędowo ustaloną jako wynik ostatniego spisu powszechnego.
- Są również ponawiane starania o uznanie takiego statusu dla etnolektu śląskiego.

## dane wg spisu 2002

Grupa	Liczba osób	Zamieszkiwane województwa
Ślązacy	173 153	śląskie (86%), opolskie (14%)
Niemcy	152 897	opolskie (70%), śląskie (21%)
Białorusini	48 737	podlaskie (95%)
Ukraińcy	30 957	warmińsko-mazurskie (39%), zachodniopomorskie (13%), podkarpackie (11%)
Romowie	12 855	małopolskie (13%), dolnośląskie (10%), mazowieckie (10%)
Rosjanie	6 103	mazowieckie (22%), dolnośląskie (11%), podlaskie (11%)
Lemkowie	5 863	dolnośląskie (53%), małopolskie (27%), lubuskie (13%),
Litwini	5 846	podlaskie (88%)
Kaszubi	5 062	pomorskie (98%)
Słowacy	2 001	małopolskie (81%)
Wietnamczycy	1 808	mazowieckie (60%)
Francuzi	1 633	mazowieckie (30%), śląskie (12%), dolnośląskie (12%)
Amerykanie	1 541	mazowieckie (24%), małopolskie (16%)
Grecy	1 404	dolnośląskie (38%), zachodniopomorskie (12%)
Włosi	1 367	mazowieckie (23%), małopolskie (10%)
Żydzi	1 133	mazowieckie (38%), dolnośląskie (18%), opolskie (1%)
Bułgarzy	1 112	mazowieckie (35%), śląskie (10%), opolskie (1%)
Ormianie	1 082	mazowieckie (24%)

# dane wg NSP 2011

**Tab. 11/2. Ludność według rodzaju i kolejności identyfikacji narodowo-etnicznych w 2011 r.**

Identyfikacja narodowo-etniczna	Identyfikacja pierwsza (zadeklarowana na w pierwszym pytaniu)		Identyfikacja druga (zadeklarowana w drugim pytaniu)	Razem – niezależnie od liczby i kolejności deklaracji (w pierwszym lub drugim pytaniu) *	
		w tym jako jedyna			w tym występująca z polską
w tysiącach					
<b>Ogółem</b>	<b>38 512</b>	<b>36 681</b>	<b>880</b>	<b>38 512</b>	<b>x</b>
Polska	36 922	36 157	77	36 999	x
Inna niż polska	640	525	802	1 404	842
śląska	418	362	399	817	423
kaszubska	17	16	212	229	213
niemiecka	59	36	67	126	58
ukraińska	37	27	12	49	20
białoruska	36	30	10	46	15
romska	12	10	4	16	7
rosyjska	8	5	5	13	7

# dane wg NSP 2011

amerykańska	1	1	10	11	10
łemkowska	7	6	3	10	4
angielska	1	1	8	9	8
włoska	2	1	6	8	7
litewska	5	5	2	8	3
francuska	1	1	6	7	6
żydowska	2	2	5	7	5
wietnamska	3	3	0	4	1
hiszpańska	0	0	3	4	3
ormiańska	3	2	1	3	1
niderlandzka (holenderska)	1	1	3	3	3
grecka	1	1	2	3	3
czeska	1	1	2	3	2
słowacka	2	2	1	3	1
inna	21	15	42	63	45
Nieustalona	951	x	x	951	x
w tym:					
nieobecni przebywający za granicą co najmniej 12 miesięcy	413	x	x	413	x

\* Kolumna zawiera zestawienie odpowiedzi z dwóch pytań – dane nie sumują się



**Tabl. 2.7. Ludność według rodzaju identyfikacji narodowo-etnicznych i województw w 2011 roku (dane w %)**

Identyfikacja narodowo-etniczna	Ogółem	Dolnośląskie	Kujawsko-pomorskie	Lubelskie	Lubuskie	Łódzkie	Małopolskie	Mazowieckie	Opolskie	Podkarpackie	Podlaskie	Pomorskie	Śląskie	Świętokrzyskie	Warmińsko-mazurskie	Wielkopolskie	Zachodniopomorskie
<b>Ogółem</b>	<b>100</b>	<b>7,6</b>	<b>5,4</b>	<b>5,6</b>	<b>2,7</b>	<b>6,6</b>	<b>8,7</b>	<b>13,7</b>	<b>2,6</b>	<b>5,5</b>	<b>3,1</b>	<b>5,9</b>	<b>12,0</b>	<b>3,3</b>	<b>3,8</b>	<b>9,0</b>	<b>4,5</b>
Polska	100	7,6	5,5	5,7	2,7	6,7	8,8	13,9	2,4	5,6	3,1	5,9	11,2	3,4	3,8	9,1	4,5
Inna niż polska	100	2,2	0,8	0,7	0,6	0,9	1,8	3,8	11,2	0,8	3,5	17,1	52,0	0,3	1,7	1,3	1,2
amerykańska	100	7,8	4,4	3,4	1,3	4,1	14,0	22,5	2,0	8,4	5,0	4,9	8,9	2,6	2,5	5,2	3,0
angielska	100	8,4	6,4	4,5	2,4	7,5	5,5	19,9	2,8	4,3	1,6	5,9	11,5	3,1	3,9	8,2	4,1
białoruska	100	1,3	0,5	1,4	0,5	1,0	0,7	4,9	0,2	0,1	83,6	1,1	0,9	0,1	1,5	1,1	1,1
francuska	100	11,8	4,1	2,7	2,2	3,8	7,5	25,4	2,5	5,5	1,1	4,9	12,8	1,7	2,3	7,9	3,7
kaszubska	100	0,0	0,3	0,0	0,0	0,1	0,1	0,5	0,0	0,0	0,0	98,0	0,2	0,0	0,1	0,1	0,4
litewska	100	1,9	1,8	1,1	1,5	2,5	1,6	7,9	0,6	0,6	62,4	4,5	2,5	0,2	5,3	2,1	3,5
łemkowska	100	46,9	0,3	0,2	14,9	0,2	21,4	2,5	0,3	2,8	0,5	2,0	1,2	0,1	2,0	1,6	3,2
niemiecka	100	3,4	1,7	0,6	1,2	1,0	0,9	2,0	53,2	0,4	0,3	3,3	23,8	0,3	3,3	2,3	2,4
romska	100	11,9	6,3	4,8	3,0	7,0	10,2	9,2	6,3	6,0	3,1	0,8	10,2	2,2	4,5	8,5	5,9
rosyjska	100	8,6	3,9	4,3	3,3	4,8	7,2	24,0	2,7	2,2	6,4	5,9	8,9	1,8	4,9	5,6	5,5
śląska	100	0,4	0,1	0,0	0,0	0,1	0,4	0,5	12,6	0,1	0,0	0,2	85,3	0,0	0,0	0,1	0,1
ukraińska	100	7,3	1,1	4,4	2,4	1,5	4,0	13,0	1,6	8,1	5,3	8,3	3,2	1,1	26,2	2,8	9,8
włoska	100	9,1	4,2	7,6	2,4	5,2	11,5	16,3	1,8	7,9	2,2	5,7	10,4	3,8	3,1	4,8	4,0
żydowska	100	11,8	1,5	2,6	1,6	5,7	9,9	36,9	1,0	1,9	1,9	6,3	7,5	1,1	2,0	4,1	4,2
inna	100	8,4	3,9	3,0	1,8	5,5	11,1	24,0	2,0	2,7	2,5	8,7	11,0	1,3	3,2	6,8	4,0
Nieustalona*	100	9,8	4,6	5,0	2,8	4,8	9,8	10,3	4,2	6,6	4,4	6,0	14,0	2,7	4,2	6,0	4,8

\* W tym także bez przynależności narodowo-etnicznej (399 przypadków).

<https://stat.gov.pl/spisy-powszechne/nsp-2011/nsp-2011-wyniki/struktura-narodowo-etniczna-jezykowa-i-wyznaniowa-ludnosci-polski-nsp-2011,22,1.html>

Dziś  
JUTRO

# Mniejszości narodowe i etniczne w Polsce

nowa era

Dla mniejszości narodowych i etnicznych religia jest jednym z głównych czynników integrujących życie społeczne. Wśród przedstawicieli mniejszości zamieszkujących Polskę występują chrześcijanie wyznania rzymskokatolickiego, grekokatolickiego i prawosławnego, a także wyznawcy islamu oraz judaizmu.

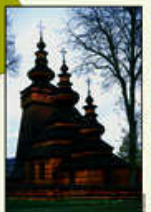
Legenda	Mniejszość narodowa	Liczba ludności	Religia
N	Niemcy <a href="http://www.wdgi.pl">www.wdgi.pl</a>	ok. 150 tys. osób	wyznanie rzymskokatolickie, luteranizm
U	Ukraińcy <a href="http://www.zup.ukraina.com.pl">www.zup.ukraina.com.pl</a>	ok. 50 tys. osób	grekokatolicyzm, prawosławie
B	Białorusini <a href="http://www.bialorus.pl">www.bialorus.pl</a>	ok. 50 tys. osób	prawosławie
L	Litwini <a href="http://www.gumkas.pl">www.gumkas.pl</a>	ok. 6 tys. osób	wyznanie rzymskokatolickie
R	Rośjanie <a href="http://www.jzyk-rosyjski.com">www.jzyk-rosyjski.com</a>	ok. 3 tys. osób	prawosławie
S	Słowacy <a href="http://www.tsp.org.pl">www.tsp.org.pl</a>	ok. 2 tys. osób	wyznanie rzymskokatolickie
Z	Żydzi <a href="http://www.jewish.org.pl">www.jewish.org.pl</a>	ok. 1 tys. osób	judaizm
O	Ormianie <a href="http://www.dobroczne.ormianie.pl">www.dobroczne.ormianie.pl</a>	ok. 1 tys. osób	wyznanie katolickie obrządku ormiańskiego
Cz	Cześć <a href="http://www.czsci.pl">www.czsci.pl</a>	ok. 400 osób	kalwinizm

Legenda	Mniejszość etniczna	Liczba ludności	Religia
K	Kaszubi <a href="http://www.kaszubi.pl">www.kaszubi.pl</a>	ok. 200 tys. osób	wyznanie rzymskokatolickie
S	Ślązacy <a href="http://www.jestokaszka.eu">www.jestokaszka.eu</a>	ok. 170 tys. osób	wyznanie rzymskokatolickie
R	Romowie <a href="http://www.romowie.com">www.romowie.com</a>	ok. 13 tys. osób	wyznanie rzymskokatolickie
L	Łemkowie <a href="http://www.lemka.org">www.lemka.org</a>	ok. 6 tys. osób	grekokatolicyzm, prawosławie
T	Tatarzy <a href="http://www.tatarzy.tb.pl">www.tatarzy.tb.pl</a>	ok. 4 tys. osób	islam
K	Karami <a href="http://www.karami.org">www.karami.org</a>	ok. 40 osób	karamizm



Mode pokolenie Tatarów mieszkających w Polsce podtrzymuje zwyczaj swoich przodków, m.in. biorąc tradycyjny muzulański ślub, zwany nikah.

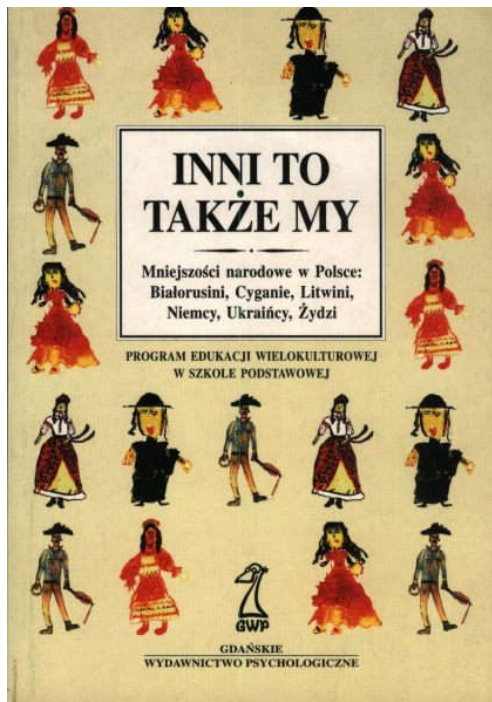


Cerkwie łemkowskie znajdują się m.in. w okolicach Gorlic. Tętny są historyczną odczyną Łemków.

Nieznaczkę drogowych w niektórych granicach województwa opolskiego używa się dwóch języków - polskiego i niemieckiego.



# Mniejszości i ochrona ich praw



# dyskryminacja

- ograniczenie prawne stosowane przez jedno państwo względem drugiego; upośledzenie albo prześladowanie ludzi ze względu na ich pochodzenie, przynależność klasową, narodową, rasową, wyznaniową itp.

## historyczne modele polityki państwa wobec mniejszości

- AUSTRIACKI
  - autonomia kulturowa dla mniejszości
- ROSYJSKI
  - jeden naród państwowy
  - asymilacja innych narodowości

# współczesne modele polityki państwa wobec mniejszości

- TOTALNE WYKLUCZENIE
  - internowanie w czasie wojny
- CZĘŚCIOWE WYKLUCZENIE
  - ograniczanie praw
- HOMOGENICZNOŚĆ SPOŁECZEŃSTWA
  - ujednocianie społeczeństwa
- ZRÓŻNICOWANIE KULTUROWE
  - autonomia kulturowa dla mniejszości

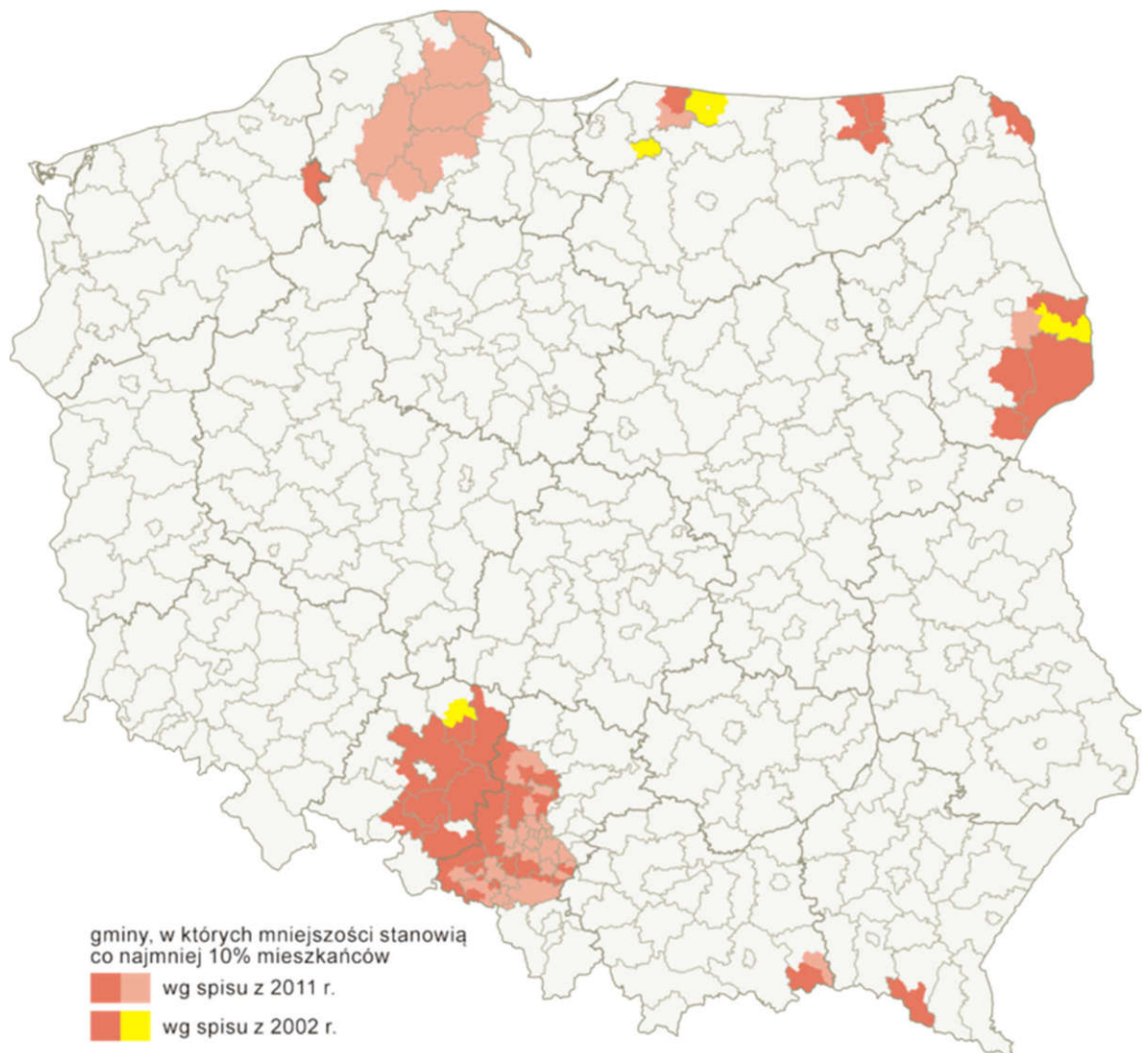


## uprawnienia mniejszości narodowych w Polsce

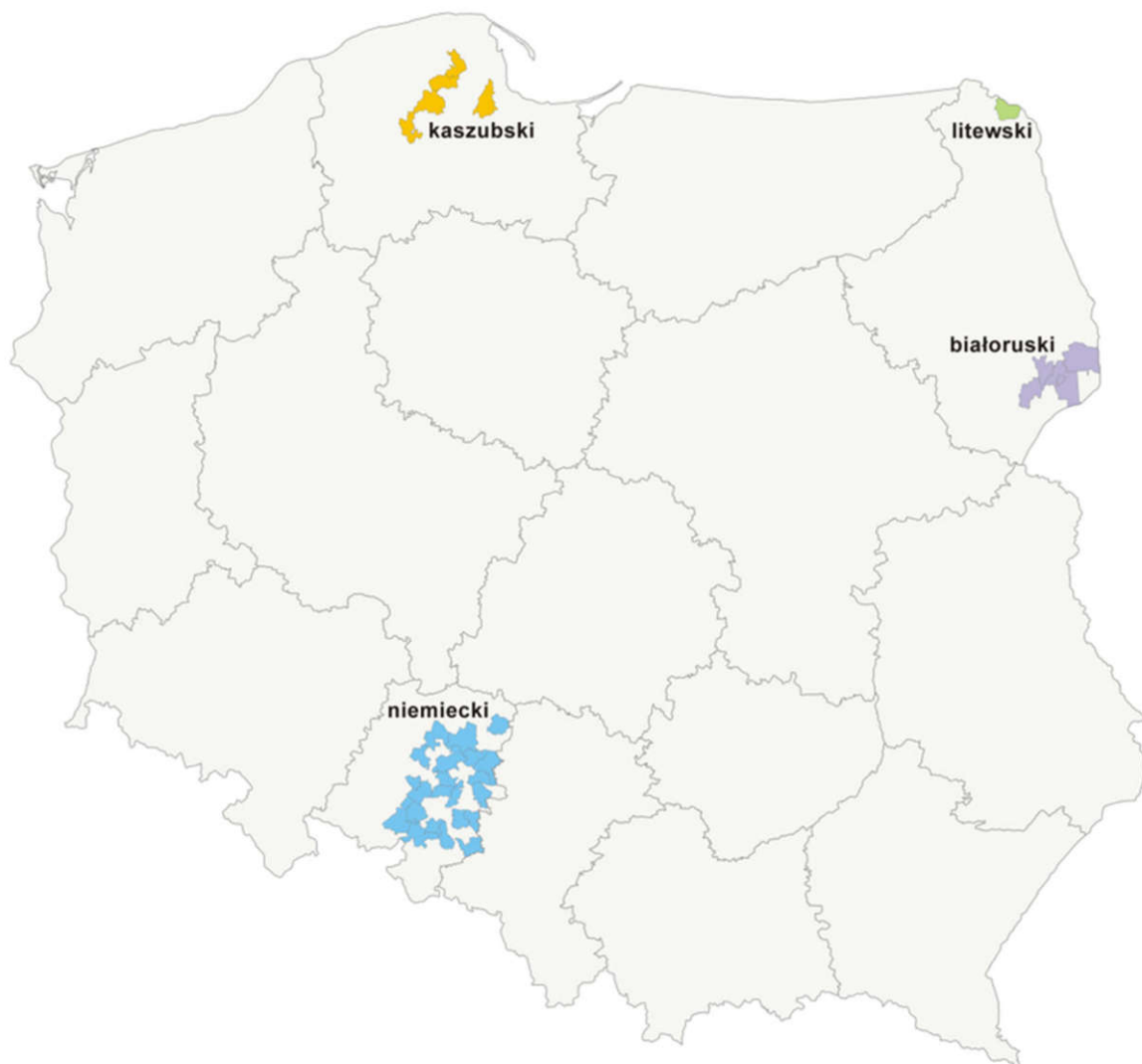
- prawo do tworzenia własnych instytucji
- mogą prowadzić własne szkoły i uczyć się z podręczniku w ich narodowym języku
- mogą prowadzić zespoły muzyczne, wydawać własne publikacje i prasę
- mogą kandydować do parlamentu (mogą zakładać własne partie i komitety wyborcze)
  - są zwolnieni z wymogu przekroczenia 5% progu wyborczego
- prawo do wyznawania własnej religii
- prawo do napisów w języku mniejszości (min. 20% ludności)
  - w przypadku miejscowości zamieszkałych, nazwy mniejszościowe mogą być ustalane również dla gmin nie spełniających wymogu ilościowego liczby zamieszkującej jej mniejszości; można wprowadzić nazwę dodatkową o ile w wyniku konsultacji, których zasady i tryb przeprowadzenia określa rada gminy, za taką nazwą opowie się ponad 50% mieszkańców.

# ustawa z dnia 6 stycznia 2005 r. o mniejszościach narodowych i etnicznych, oraz o języku regionalnym

- każda osoba ma prawo do swobodnej decyzji o traktowaniu jej jako osoby należącej bądź też nienależącej do mniejszości, a wybór taki lub korzystanie ze związanych z tym wyborem praw nie pociąga za sobą jakichkolwiek niekorzystnych skutków;
- nikt nie może być obowiązany, z wyjątkiem prawem przewidzianym, do ujawnienia informacji o własnej przynależności do mniejszości lub ujawnienia swojego pochodzenia, języka mniejszości lub religii;
- zakazane jest stosowanie środków mających na celu asymilację osób należących do mniejszości, jeżeli środki te są stosowane wbrew ich woli oraz zabrania stosowania środków mających na celu zmianę proporcji narodowościowych lub etnicznych na obszarach zamieszkanym przez mniejszości;
- nikt nie może być obowiązany do udowodnienia własnej przynależności do danej mniejszości;
- osoby należącym do mniejszości mają prawo do używania i pisowni swoich imion i nazwisk zgodnie z zasadami pisowni języka mniejszości, w szczególności do rejestracji w aktach stanu cywilnego i dokumentach tożsamości
- dopuszczalne jest używanie języka mniejszościowego, w wybranych gminach, jako języka pomocniczego, w kontaktach z organami gminy;
- obok ustalonych w języku polskim nazw geograficznych mogą być używane, jako nazwy dodatkowe, tradycyjne nazwy w języku mniejszości dla miejscowości, obiektów fizjograficznych oraz ulic.
- organy władzy publicznej mają podejmować środki w celu wspierania działalności zmierzającej do ochrony, zachowania i rozwoju tożsamości kulturowej mniejszości, w szczególności przyznawać dotacje celowe i podmiotowe z budżetu państwa oraz środki z budżetów jednostek samorządu terytorialnego;
  - dotacje mogą być przyznawane np. na działalność instytucji kulturalnych, wydawanie książek, czasopism, wspieranie programów telewizyjnych i audycji radiowych realizowanych przez mniejszości



Gminy, w których wprowadzono język mniejszości jako język pomocniczy (stan na 21.02.2014)



## **bibliografia**

- [wikipedia.pl](http://wikipedia.pl)
- Encyklopedia Popularna PWN
- Słownik Języka Polskiego 3 t.
- podręczniki do wos:
  - Wiedza o społeczeństwie (Odkrywamy na nowo) , wyd. Operon
  - Wiedza o społeczeństwie (Ciekawi świata), wyd. Operon
- materiały wydawnictwa Nowa Era
- *Spółeczeństwo w procesie zmian: zarys socjologii ogólnej* – red. Ryszard Dyoniziak