

Prawo rodzinne

Tomasz A. Winiarczyk



1

zagadnienia

- 1) pojęcie prawa rodzinnego
- 2) małżeństwo
- 3) zawieranie małżeństwa
- 4) stosunki majątkowe w małżeństwie
- 5) unieważnienie i ustanie małżeństwa
- 6) pokrewieństwo i powinowactwo
- 7) pochodzenie dziecka
- 8) przysposobienie
- 9) władza rodzicielska
- 10) opieka i kuratela
- 11) obowiązek alimentacyjny

2

prawo rodzinne

- wyspecjalizowany dział prawa cywilnego regulujący stosunki prawne w rodzinie (zarówno niemajątkowe i majątkowe), jej istnienie i funkcjonowanie, stosunki wewnątrz rodziny jak i z osobami trzecimi

podstawa prawna

- ustawa z 25 lutego 1964 r. Kodeks rodzinny i opiekuńczy

rodzina

- grupa społeczna złożona z osób połączonych stosunkiem małżeństwa (ewentualnie kohabitacyjnym) i krewniaczym (w tym rodzicielskim) oraz stosunkiem powinowactwa

5

małżeństwo

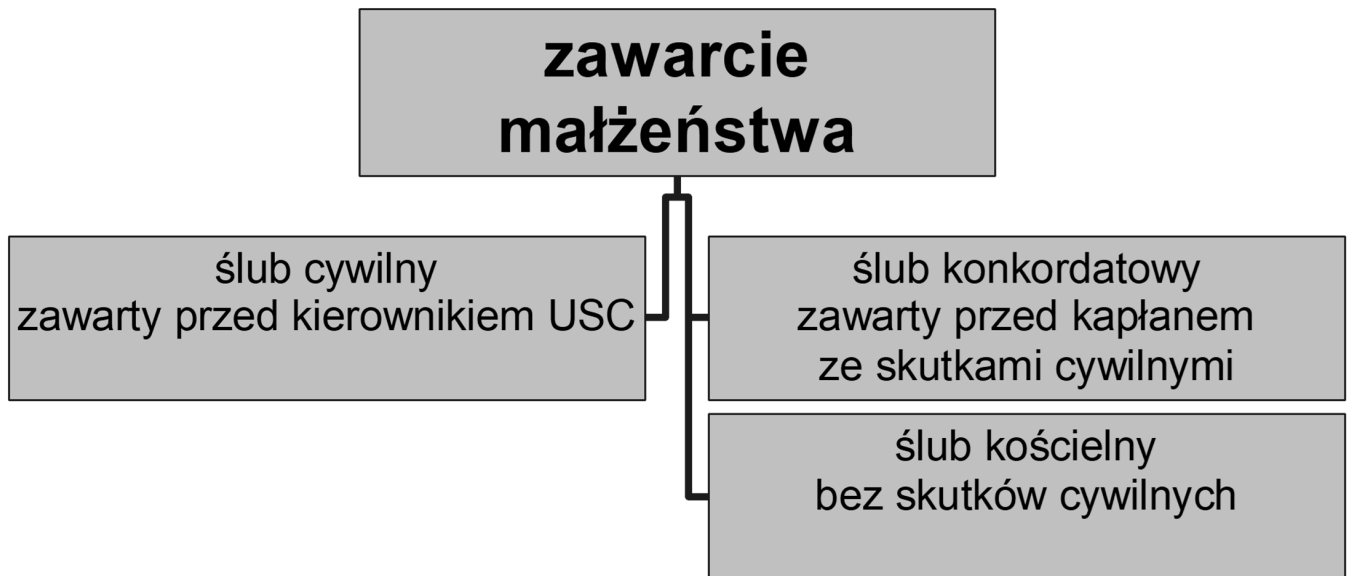
- trwały związek dwojga ludzi różnej płci, usankcjonowany formalnie, zawarty w celu założenia rodziny



© cidepix - www.ClipartOI.com/72406

6

zawarcie małżeństwa - forma i skutki



7

przeszkody do zawarcia małżeństwa

- niewłaściwy wiek
 - ◆ minimum 18 lat (kobieta za zgodą sądu 16 lat)
- ubezwłasnowolnienie całkowite
- pozostawanie już w związku małżeńskim
- zbyt bliskie pokrewieństwo albo powinowactwo
- pozostawanie w stosunku przysposobienia
- choroba psychiczna albo niedorozwój umysłowy (istnieją wyjątki)

8

prawa i obowiązki małżonków

- wspólne pożycie
- wzajemna pomoc
- wierność
- współdziałanie dla dobra rodziny, którą przez swój związek założyli,
- przyczynianie się do zaspokajania potrzeb rodziny – każdy według swoich sił oraz możliwości zarobkowych i majątkowych,
- solidarna odpowiedzialność za zobowiązania zaciągnięte przez jednego z nich w sprawach wynikających z zaspokajania zwykłych potrzeb rodziny

9

stosunki majątkowe



10

majątki

■ MAJĄTEK WSPÓLNY

- ◆ pobrane wynagrodzenie za pracę i dochody z innej działalności zarobkowej każdego z małżonków,
- ◆ dochody z majątku wspólnego, jak również z majątku osobistego każdego z małżonków,
- ◆ środki zgromadzone na rachunku otwartego lub pracowniczego funduszu emerytalnego każdego z małżonków.

■ MAJĄTEK OSOBISTY

- ◆ przedmioty majątkowe nabyte przed powstaniem wspólności ustawowej,
- ◆ przedmioty majątkowe nabyte przez dziedziczenie, zapis lub darowiznę, chyba że spadkodawca lub darczyńca inaczej postanowił,
- ◆ prawa majątkowe wynikające ze wspólności łącznej podlegającej odrębnym przepisom,
- ◆ przedmioty majątkowe służące wyłącznie do zaspokajania osobistych potrzeb jednego z małżonków,
- ◆ prawa niezbywalne, które mogą przysługiwać tylko jednej osobie,
- ◆ przedmioty uzyskane z tytułu odszkodowania za uszkodzenie ciała lub wywołanie rozstroju zdrowia albo z tytułu zadośćuczynienia za doznaną krzywdę; nie dotyczy to jednak renty należnej poszkodowanemu małżonkowi z powodu całkowitej lub częściowej utraty zdolności do pracy zarobkowej albo z powodu zwiększenia się jego potrzeb lub zmniejszenia widoków powodzenia na przyszłość,
- ◆ wierzytelności z tytułu wynagrodzenia za pracę lub z tytułu innej działalności zarobkowej jednego z małżonków,
- ◆ przedmioty majątkowe uzyskane z tytułu nagrody za osobiste osiągnięcia jednego z małżonków,
- ◆ prawa autorskie i prawa pokrewne, prawa własności przemysłowej oraz inne prawa twórcy,
- ◆ przedmioty majątkowe nabyte w zamian za składniki majątku osobistego, chyba że przepis szczególny 11 stanowi inaczej.

unieważnienie małżeństwa

- gdy od początku jest obarczone wadą prawną
- sąd unieważnia małżeństwo, gdy stwierdzi się zaistnienie przeszkód przy zawarciu małżeństwa
- sąd unieważnia małżeństwo także gdy oświadczenie woli zostało złożone:
 - 1) przez osobę, która z jakichkolwiek powodów znajdowała się w stanie wyłączającym świadome wyrażenie woli;
 - 2) pod wpływem błędu co do tożsamości drugiej strony;
 - 3) pod wpływem bezprawnej groźby drugiej strony lub osoby trzeciej, jeżeli z okoliczności wynika, że składający oświadczenie mógł się obawiać, że jemu samemu lub innej osobie grozi poważne niebezpieczeństwo osobiste

ustanie małżeństwa

- ustanie – śmierć (uznanie za zmarłego)
- ustanie – rozwód (trwały i zupełny rozkład pożycia)
 - ◆ z orzekaniem o winie
 - ◆ bez orzekania o winie



13

separacja

Jeżeli między małżonkami nastąpił zupełny rozkład pożycia, każdy z małżonków może żądać, ażeby sąd orzekł separację.

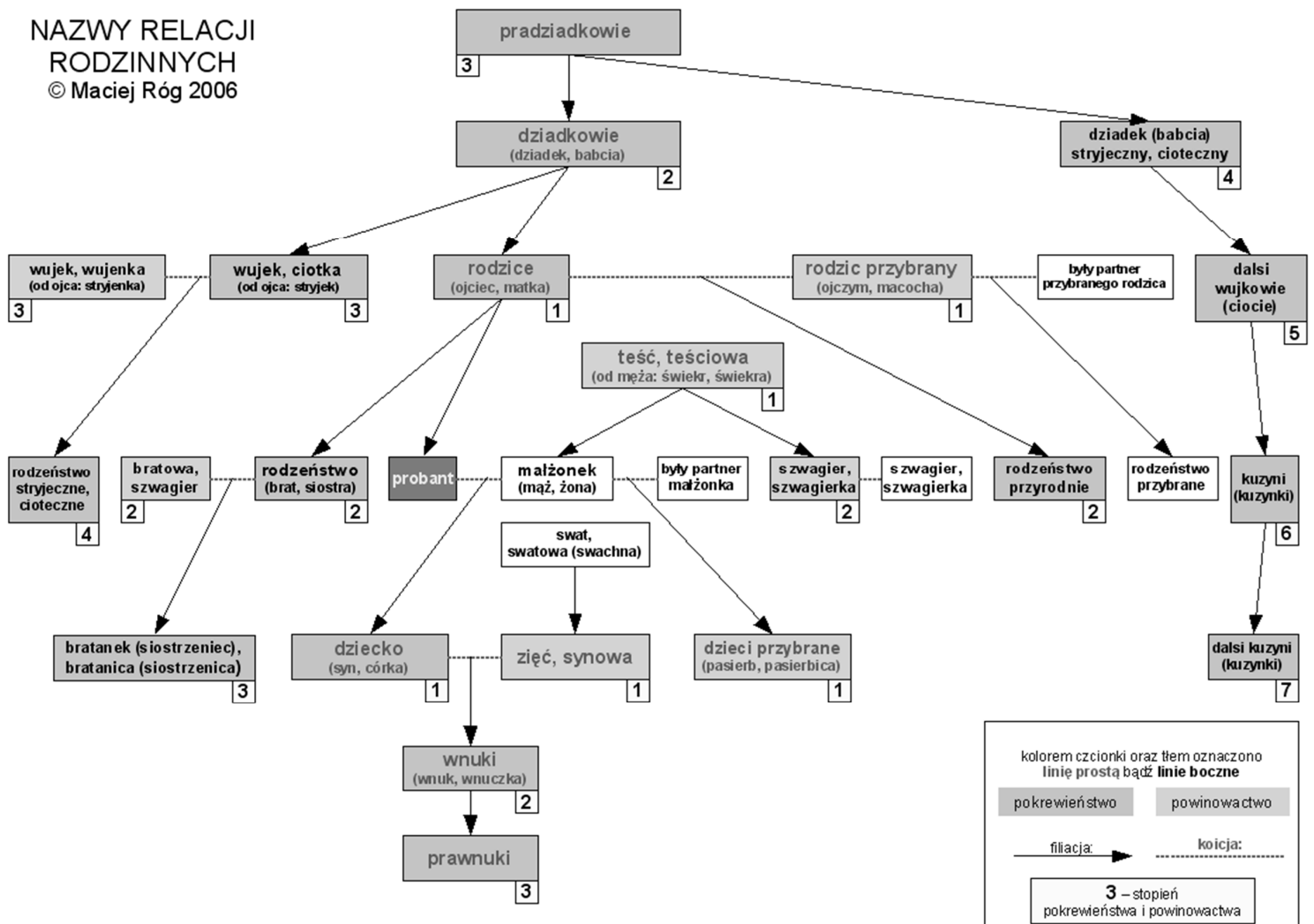
14

więzi rodzinne – pokrewieństwo

- stosunek, jaki zachodzi między ludźmi połączonymi węzłami krwi, pochodzącymi od wspólnego przodka
 - ◆ zstępni: dzieci, wnuki itp.
 - ◆ wstępni: rodzice, dziadkowie itp.

więzi rodzinne – powinowactwo

- stosunek rodzinny zachodzący między jednym z małżonków a krewnymi drugiego małżonka



pochođenje dziecka

- matką jest kobieta, która dziecko urodziła
- mąż matki jest uważany za ojca
 - ◆ domniemanie to można obalić w toku powództwa o zaprzeczenie ojcostwa
- ojciec biologiczny może dziecko uznać za zgodą matki

przysposobienie

- forma przyjęcia do rodziny osoby obcej, stwarzająca stosunek podobny do pokrewieństwa
- prawne uznanie obcego biologicznie dziecka za własne
- odbywa się za zgodą rodziców biologicznych albo bez ich zgody w razie pozbawienia ich praw rodzicielskich

19

rodzaje przysposobienia

- **całkowite (anonimowe)** – jest oparte na blankietowej zgodzie biologicznych rodziców dziecka, wyrażonej przed sądem opiekuńczym na przysposobienie go w przyszłości bez wskazania osoby przysposabiającego
- **pełne** – przysposobienie, przez które powstaje między przysposabiającym a przysposobianym taki stosunek jak między rodzicami a dziećmi
- **niepełne** – przysposobienie, którego skutki polegają wyłącznie na powstaniu stosunku między przysposabiającym a przysposobionym (zerwana zostaje tylko więź z naturalnymi rodzicami, ale nie innymi krewnymi)

20

możliwość przysposobienia

- Według kodeksu rodzinnego i opiekuńczego (art. 114¹ § 1) przysposobić mogą tylko osoby, które:
 - ◆ mają pełną zdolność do czynności prawnych, ponieważ umożliwia ona po adopcji sprawowanie władzy rodzicielskiej,
 - ◆ posiadają kwalifikacje osobiste, które pozwolą w przyszłości na wywiązywanie się z obowiązków rodzicielskich – tj. odpowiednie kwalifikacje moralne, zdrowotne i stabilną sytuację materialną,
 - ◆ uzyskały opinię kwalifikacyjną ośrodka adopcyjnego oraz świadectwo ukończenia szkolenia organizowanego przez ten ośrodek (wymóg posiadania świadectwa ukończenia szkolenia organizowanego przez polski ośrodek adopcyjny nie dotyczy kandydatów do przysposobienia dziecka mających miejsce zwykłego pobytu poza granicami kraju).
- **Do przysposobienia potrzebna jest zgoda przysposobianego, który ukończył lat trzynaście.**

21

możliwość przysposobienia

- Zgodnie z art. 167 ustawy z dnia 9 czerwca 2011 r. o wspieraniu rodziny i systemie pieczy zastępczej dziecko może być zakwalifikowane do przysposobienia związanego ze zmianą dotychczasowego miejsca zamieszkania dziecka na terytorium Polski na miejsce zamieszkania w innym państwie po wyczerpaniu wszystkich możliwości znalezienia kandydata do przysposobienia tego dziecka na terenie kraju, chyba że między przysposabiającym a przysposobianym dzieckiem istnieje stosunek pokrewieństwa lub powinowactwa albo gdy przysposabiający już przysposobił siostrę lub brata przysposobianego dziecka.
- W praktyce do przysposobienia zagranicznego kwalifikowane są dzieci starsze, liczne rodzeństwa lub dzieci chore, czy też opóźnione w rozwoju, dla których nie udało się uprzednio znaleźć odpowiedniej rodziny w kraju.

22

władza rodzicielska

- Dziecko pozostaje aż do pełnoletności pod władzą rodzicielską.
- Władza rodzicielska przysługuje obojgu rodzicom.

23

treść władzy rodzicielskiej

- obejmuje w szczególności:
 - ◆ obowiązek i prawo rodziców do:
 - ★ wykonywania pieczy nad osobą i majątkiem dziecka
 - ★ wychowania dziecka
- powinna być wykonywana tak, jak tego wymaga dobro dziecka i interes społeczny
- dziecko pozostające pod władzą rodzicielską winno rodzicom posłuszeństwo

24

władza rodzicielska – działania sądu

- ograniczenie
 - ◆ może nastąpić jeżeli zagrożone jest dobro **dziecka**; może to być być nieumyślne, krzywdzące dziecko zachowanie rodziców (nawet w dobrej wierze)
- zawieszenie
 - ◆ w razie przemijającej przeszkody w wykonywaniu władzy rodzicielskiej
- pozbawienie
 - ◆ jeżeli władza rodzicielska nie może być wykonywana z powodu trwałej przeszkody albo jeżeli rodzice nadużywają władzy rodzicielskiej lub w sposób rażący zaniedbują swe obowiązki względem dziecka

25

piecza prawna w braku rodziców

- KURATELA
 - ◆ piecza prawna sąd ustanawiana wobec małoletniego od 13. roku życia albo ubezwłasnowolnionego częściowo
- OPIEKA
 - ◆ piecza prawna sąd ustanawiana wobec małoletniego w wieku do 13. roku życia do pełnoletności albo ubezwłasnowolnionego całkowicie
 - ◆ dotyczyć może także zastępstwa za osobę, która w danym czasie nie może prowadzić swoich spraw

26

obowiązek alimentacyjny

- Obowiązek dostarczania środków utrzymania, a w miarę potrzeby także środków wychowania (obowiązek alimentacyjny) obciąża krewnych w linii prostej oraz rodzeństwo.

27

obowiązek alimentacyjny

- Rodzice obowiązani są do świadczeń alimentacyjnych względem dziecka, które nie jest jeszcze w stanie utrzymać się samodzielnie, chyba że dochody z majątku dziecka wystarczają na pokrycie kosztów jego utrzymania i wychowania.
 - ◆ Rodzice mogą uchylić się od świadczeń alimentacyjnych względem dziecka pełnoletniego, jeżeli są one połączone z nadmiernym dla nich uszczerbkiem lub jeżeli dziecko nie dokłada starań w celu uzyskania możliwości samodzielnego utrzymania się.
- Poza powyższym wypadkiem uprawniony do świadczeń alimentacyjnych jest tylko ten, kto znajduje się w niedostatku.
 - ◆ Obowiązek alimentacyjny obciąża zstępnych przed wstępnymi, a wstępnych przed rodzeństwem; jeżeli jest kilku zstępnych lub wstępnych – obciąża bliższych stopniem przed dalszymi.
- Zakres świadczeń alimentacyjnych zależy od usprawiedliwionych potrzeb uprawnionego oraz od zarobkowych i majątkowych możliwości zobowiązanego.

28