

Tworzenie prawa

Tomasz A. Winiarczyk

tworzenie/stanowienie prawa

- Stanowienie prawa polega na tworzeniu aktów normatywnych, czego rezultatem są zbiory norm o charakterze generalnym i abstrakcyjnym.

charakter norm prawnych

□ generalna/ogólna

- skierowana jest do adresatów określonych pewnymi ogólnymi cechami

□ abstrakcyjna

- opisuje pewien model postępowania w danej sytuacji

stanowienie prawa w Polsce

- droga ustawodawcza (uchwalanie ustaw przez parlament)
- tworzenie aktów wykonawczych do ustaw na podstawie delegacji ustawowej przez organ wykonawczy, np. Radę Ministrów czy Ministra
- zawieranie umów międzynarodowych
- stanowienie prawa miejscowego (uchwały rad jednostek samorządu terytorialnego lub zarządzenia porządkowe organów wykonawczo-zarządzających w terenie)

budowa aktu normatywnego

- 1) tytuł
- 2) przepisy merytoryczne
 - a) ogólne
 - b) szczegółowe
 - przepisy prawa materialnego
 - przepisy o organach (przepisy ustrojowe)
 - przepisy o postępowaniu przed organami (przepisy proceduralne)
 - przepisy o odpowiedzialności karnej (przepisy karne)
- 3) przepisy zmieniające
- 4) przepisy przejściowe i dostosowujące
- 5) przepisy uchylające, przepisy o wejściu ustawy w życie oraz przepisy o wygaśnięciu mocy obowiązującej ustawy (przepisy końcowe)

struktura przepisów

- ❑ Podstawową jednostką redakcyjną ustawy jest artykuł.
- ❑ Każdą samodzielną myśl ujmuje się w odrębny artykuł.
- ❑ Artykuł powinien być w miarę możliwości jednozdaniowy.
- ❑ Jeżeli samodzielną myśl wyraża zespół zdań, dokonuje się podziału artykułu na ustępy. W ustawie określonej jako „*kodeks*” ustępy oznaczają się paragrafami (§).
- ❑ W obrębie artykułu (ustępu) zawierającego wyliczenie wyróżnia się dwie części: wprowadzenie do wyliczenia oraz punkty.
- ❑ Wyliczenie może kończyć się częścią wspólną, odnoszącą się do wszystkich punktów.
- ❑ W obrębie punktów można dokonać dalszego wyliczenia, wprowadzając litery.
- ❑ W obrębie liter można dokonać kolejnego wyliczenia, wprowadzając tiret (-).

przepisy w ustawie

Art. 8. 1. Szkoła i placówka może być szkołą i placówką publiczną albo niepubliczną.

2. Szkoła i placówka, z zastrzeżeniem ust. 4–13, może być zakładana i prowadzona przez:

- 1) jednostkę samorządu terytorialnego;
- 2) inną osobę prawną;
- 3) osobę fizyczną.

3. Jednostki samorządu terytorialnego mogą zakładać i prowadzić jedynie szkoły i placówki publiczne.

4. Minister właściwy do spraw wewnętrznych i Minister Obrony Narodowej mogą zakładać i prowadzić publiczne szkoły i placówki, o których mowa w przepisach wydanych na podstawie art. 49.

5. Minister właściwy do spraw oświaty i wychowania:

1) zakłada i prowadzi:

- a) szkoły polskie,
- b) publiczne placówki doskonalenia nauczycieli o zasięgu ogólnokrajowym;

2) może zakładać i prowadzić:

- a) publiczne szkoły i placówki o charakterze eksperymentalnym,
- b) publiczne placówki kształcenia ustawicznego o zasięgu ogólnokrajowym,
- c) szkoły i zespoły szkół w Polsce oraz przy przedstawicielstwach dyplomatycznych, urządach konsularnych i przedstawicielstwach wojskowych Rzeczypospolitej Polskiej, które:

– prowadzą kształcenie dzieci obywateli polskich czasowo przebywających za granicą zgodnie z podstawą programową kształcenia ogólnego, określoną w przepisach wydanych na podstawie art. 47 ust. 1 pkt 1 lub

– umożliwiają uczniom uczęszczającym do szkół funkcjonujących w systemach oświaty innych państw uzupełnianie wykształcenia w zakresie szkoły podstawowej i liceum ogólnokształcącego, zgodnie z ramami programowymi kształcenia uzupełniającego i planami nauczania dla szkół polskich.

przepisy w kodeksie

TYTUŁ II

Osoby

DZIAŁ I

Osoby fizyczne

Rozdział I

Zdolność prawna i zdolność do czynności prawnych

Art. 8. § 1. Każdy człowiek od chwili urodzenia ma zdolność prawną.

§ 2. (uchylony)

Art. 9. W razie urodzenia się dziecka domniemywa się, że przyszło ono na świat żywe.

Art. 10. § 1. Pełnoletnim jest, kto ukończył lat osiemnaście.

§ 2. Przez zawarcie małżeństwa małoletni uzyskuje pełnoletność. Nie traci jej w razie unieważnienia małżeństwa.

Art. 11. Pełną zdolność do czynności prawnych nabywa się z chwilą uzyskania pełnoletności.

przepisy w rozporządzeniu

ROZPORZĄDZENIE

RADY MINISTRÓW

z dnia 29 września 2015 r.

w sprawie postępowania przy wykonywaniu niektórych uprawnień policjantów

Na podstawie art. 15 ust. 8 ustawy z dnia 6 kwietnia 1990 r. o Policji (Dz. U. z 2015 r. poz. 355, z późn. zm.1)) zarządza się, co następuje:

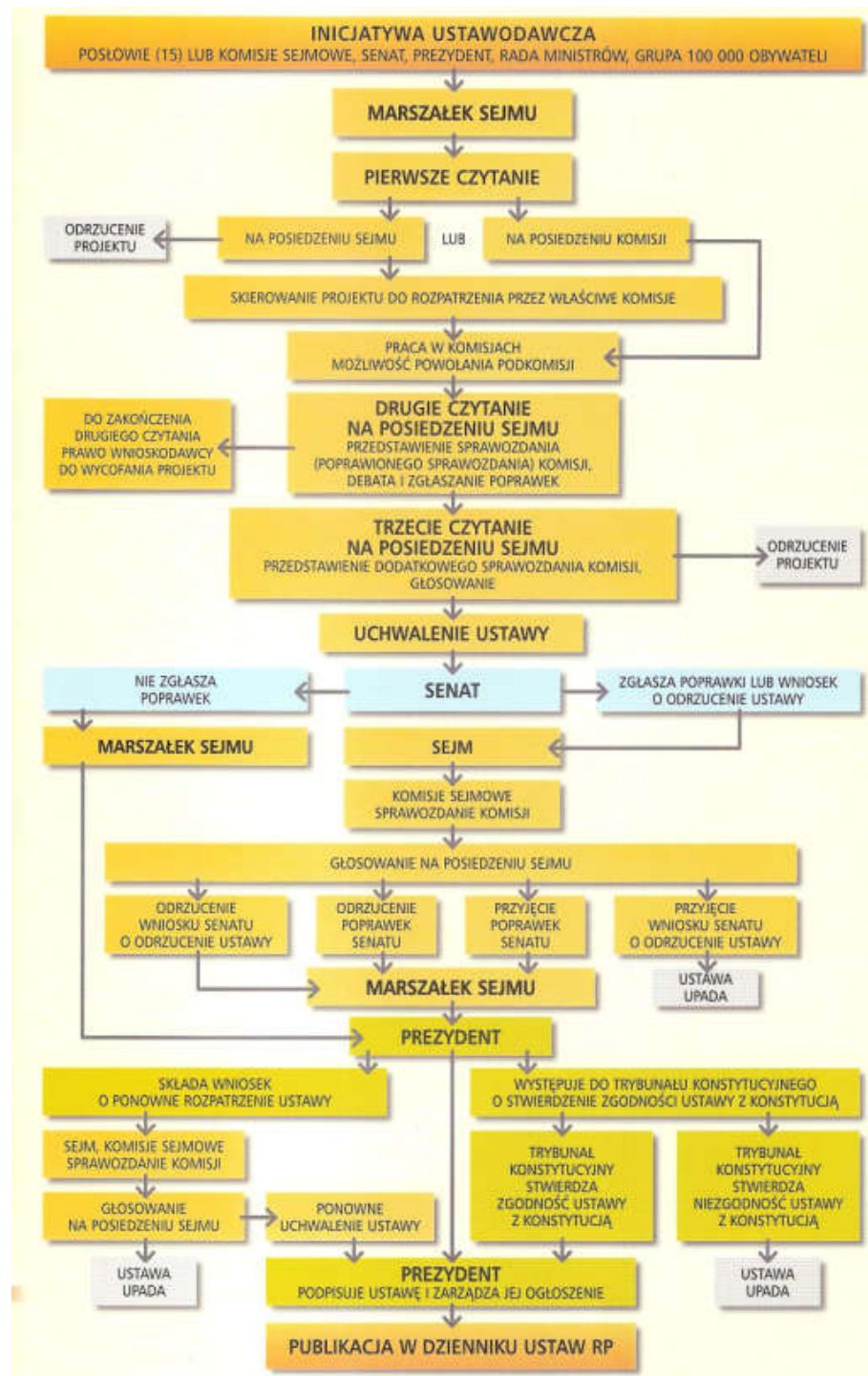
Rozdział 1

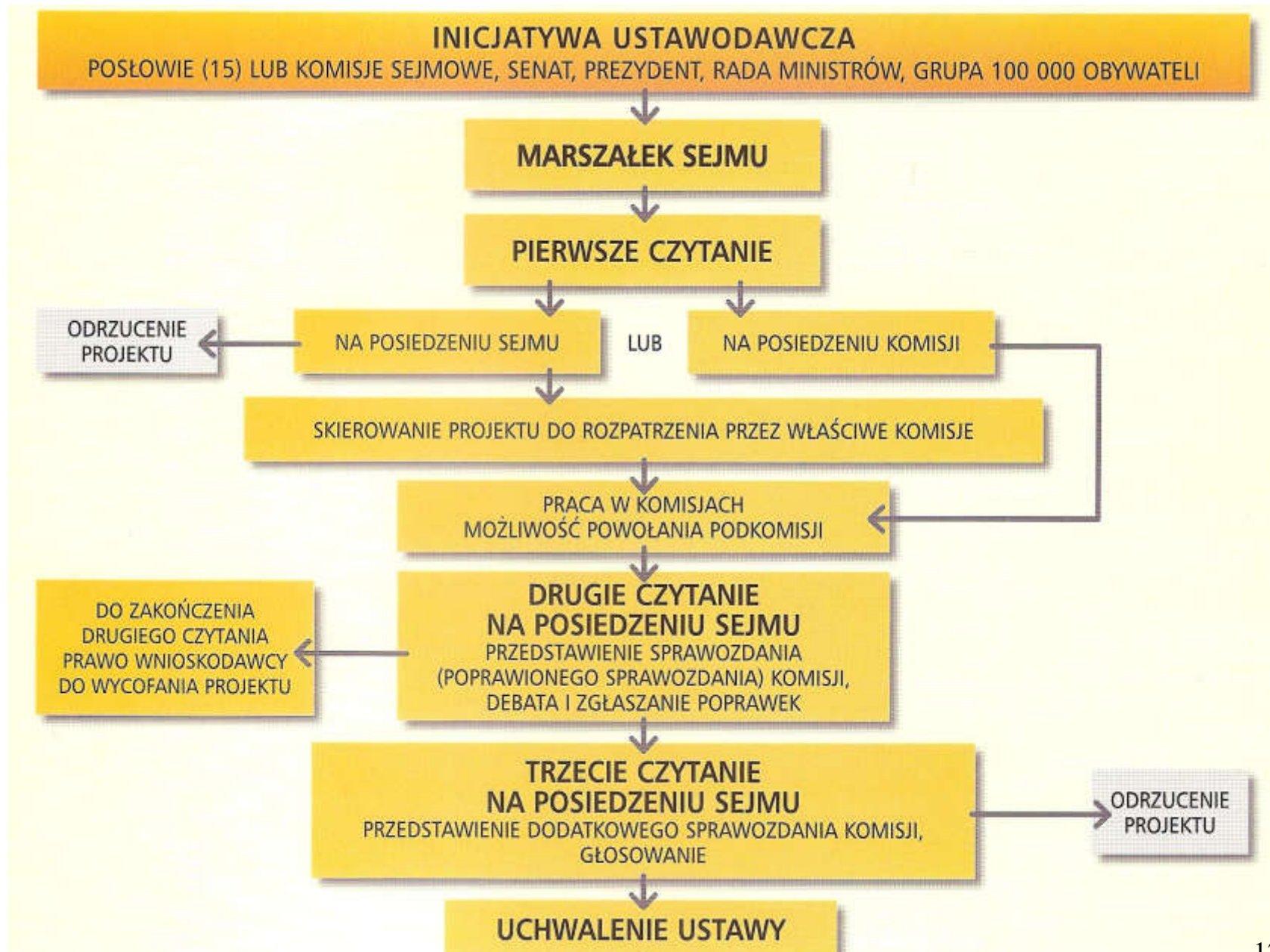
Przepisy ogólne

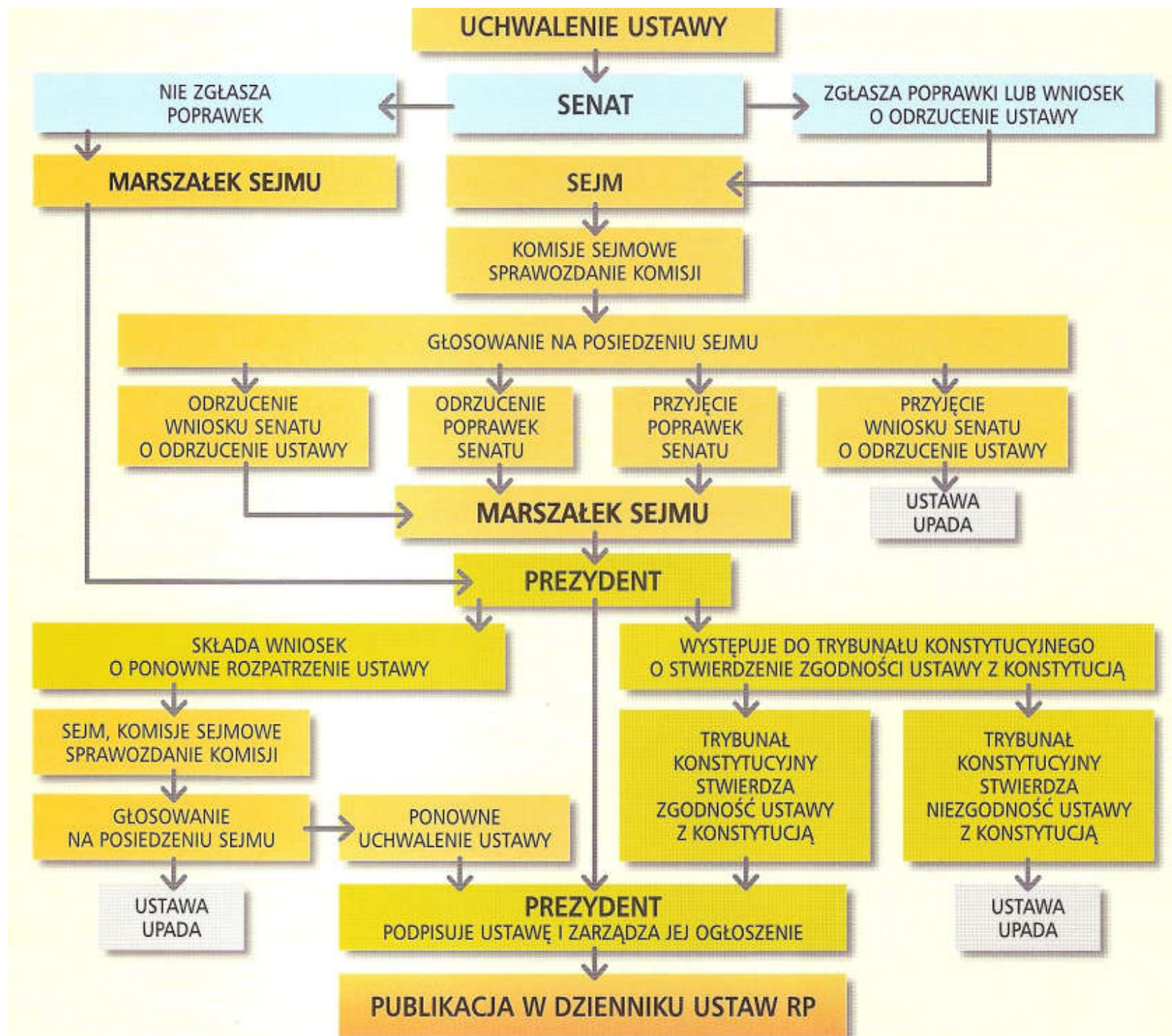
§ 1. Rozporządzenie określa sposób postępowania oraz wzory dokumentów stosowanych przy wykonywaniu przez policjantów następujących uprawnień:

- 1) legitymowania osób w celu ustalenia ich tożsamości;
- 2) zatrzymywania osób:
 - a) pozbawionych wolności, które na podstawie zezwolenia właściwego organu opuściły areszt śledczy albo zakład karny i w wyznaczonym terminie nie powróciły do niego,
 - b) stwarzających w sposób oczywisty bezpośrednie zagrożenie dla życia lub zdrowia ludzkiego, a także dla mienia;
- 3) pobierania od osób o nieustalonej tożsamości oraz osób usiłujących ukryć swoją tożsamość odcisków linii papilarnych lub wymazu ze słuzówki policzków w celu identyfikacji tych osób, jeżeli ustalenie tożsamości w inny sposób nie jest możliwe;
- 4) pobierania od osób, po uzyskaniu od nich zgody, odcisków linii papilarnych lub wymazu ze słuzówki policzków w celu identyfikacji osób zaginionych lub zwłok ludzkich o nieustalonej tożsamości;
- 5) pobierania odcisków linii papilarnych lub materiału biologicznego ze zwłok ludzkich o nieustalonej tożsamości;
- 6) dokonywania kontroli osobistej, a także przeglądania zawartości bagaży i sprawdzania ładunku w portach i na dworcach oraz w środkach transportu lądowego, powietrznego i wodnego, w razie istnienia uzasadnionego podejrzenia popełnienia czynu zabronionego pod groźbą kary;
- 7) obserwowania i rejestrowania przy użyciu środków technicznych obrazu zdarzeń w miejscach publicznych, a w przypadku czynności operacyjno-rozpoznawczych i administracyjno-porządkowych podejmowanych na podstawie ustawy z dnia 6 kwietnia 1990 r. o Policji, zwanej dalej „ustawą” – także i dźwięku towarzyszącego tym zdarzeniom;
- 8) żądania niezbędnej pomocy od instytucji państwowych, organów administracji rządowej i samorządu terytorialnego oraz przedsiębiorców prowadzących działalność w zakresie użyteczności publicznej;
- 9) zwracania się o niezbędną pomoc do innych przedsiębiorców i organizacji społecznych, w zakresie obowiązujących przepisów prawa, jak również zwracania się w nagłych wypadkach do każdej osoby o udzielenie doraźnej pomocy, w ramach obowiązujących przepisów prawa.

droga ustawodawcza – przypomnienie







większości

Większość zwykła — oznacza więcej głosów *za* niż *przeciw*.

Większość bezwzględna — oznacza ponad połowę ważnie oddanych głosów *za*.

Większość kwalifikowana — oznacza większość określoną proporcją ustalającą minimum wymaganych głosów *za* wyższe niż połowa ważnie oddanych głosów np. $2/3$, $3/4$, $11/20$.

Większość względna — przy głosowaniu na kilka propozycji w jednym głosowaniu oznacza wymóg większej liczby głosów oddanych na jakąś propozycję niż na każdą inną propozycję, jakkolwiek łącznie oddane głosy na owe pozostałe propozycje mogą stanowić liczbę większą.

przykład dotyczący większości względnej

propozycja A	propozycja B	propozycja C	propozycja D
10	7	5	18

wybrano propozycję D, chociaż głosy oddane razem na A, B i C stanowią 22, a $22 > 18$

Quorum (kworum) — określenie liczby osób koniecznych do podejmowania prawomocnych uchwał przez ciała kolegialne.