



POLITYKA GOSPODARCZA

Tomasz A. Winiarczyk



polityka gospodarcza

- modele:
 - **nakazowo-rozdzielczy** (centralnie sterowany)
 - gospodarka planowa, w której dominuje państwowa własność czynników wytwórczych; decyzje ekonomiczne są podejmowane na szczeblu centralnym i przekazywane jednostkom gospodarczym w formie szczegółowych wytycznych
 - **wolnorynkowy**
 - decyzje dotyczące zakresu i sposobu produkcji podejmowane są przez podmioty gospodarcze, kierujące się własnym interesem i postępujące zgodnie z zasadami racjonalności gospodarowania

Czynniki warunkujące rozwój gospodarczy państwa

zewnętrzne	położenie geograficzne
	międzynarodowa sytuacja polityczna (relacje z sąsiadami i innymi państwami)
	przynależność do organizacji międzynarodowych (np. ONZ, WTO, OECD, UE, NATO)
	międzynarodowa sytuacja ekonomiczna (koniunktura gospodarcza)
	<i>terms of trade</i> , czyli bilans w handlu zagranicznym
	zadłużenie zagraniczne i warunki jego spłaty
	restrykcje importowo-eksportowe (np. cła, kontyngenty, embargo)
wewnętrzne	zasoby majątkowe (infrastruktura, dobra konsumpcyjne, zasoby finansowe)
	kapitał ludzki (liczba i struktura ludności)
	stan i struktura zasobów naturalnych (stałych, odnawialnych i nieodnawialnych)
	zagospodarowanie przestrzenne kraju i jego regionów
	układ sił politycznych w państwie (m.in. stan polaryzacji społecznej)
	stosunek społeczeństwa do władz i instytucji finansowych
ustrojowo- -systemowe	podział administracyjny
	ustrój społeczno-polityczny
	rozwiązania instytucjonalno-systemowe w gospodarce (model polityki gospodarczej)

MAGICZNY CZWOROKĄT

cztery główne cele polityki gospodarczej,
narzędzia jego pomiaru i kryteria realizacji

Stąły wzrost gospodarczy

- stopa wzrostu produktu krajowego brutto (PKB)
- stąły wzrost na poziomie co najmniej 3%

Pełne zatrudnienie

- stopa bezrobocia – bezrobocie frykcyjne na poziomie 2–3%

Stabilność poziomu cen

- stopa inflacji – inflacja na poziomie 2–4%

Równowaga zewnętrzna

- wartość obrotów pomiędzy krajem a zagranicą – zrównoważony bilans płatniczy

Strategia na Rzecz Odpowiedzialnego Rozwoju 2020 z perspektywą do 2030

- kluczowy dokument państwa polskiego w obszarze średnio- i długofalowej polityki gospodarczej
- określa podstawowe uwarunkowania, cele i kierunki rozwoju kraju w wymiarze społecznym, gospodarczym, regionalnym i przestrzennym w perspektywie roku 2020 i 2030
- przedstawia nowy model rozwoju – rozwój odpowiedzialny oraz społecznie i terytorialnie zrównoważony
- główne obszary działań zostały zawarte w trzech celach szczegółowych:
 - trwały wzrost gospodarczy oparty coraz silniej o wiedzę, dane i doskonałość organizacyjną
 - rozwój społecznie wrażliwy i terytorialnie zrównoważony
 - skuteczne państwo i instytucje służące wzrostowi oraz włączeniu społecznemu i gospodarczemu

finanse publiczne

- zasoby pieniężne państwa, czyli procesy gromadzenia i podziału środków publicznych znajdujących się w dyspozycji władz publicznych, a przede wszystkim budżetu państwa, a także fundusze gromadzone i rozdysponowane przez państwo poza budżetem, czyli tzw. parabudżetowe, budżety samorządu terytorialnego oraz budżety ubezpieczeń społecznych

funkcje finansów publicznych

- **alokacyjna** – państwo oddziałuje na rozmieszczenie zasobów w gospodarce w celu osiągnięcia efektywności gospodarowania; polega to na rozdysponowaniu części zasobów pomiędzy zadania publiczne i społeczne
- **redystrybucyjna** – państwo wpływa na podział dochodu lub dóbr wyprodukowanych przez całe społeczeństwo między jego członków w celu osiągnięcia sprawiedliwości społecznej; odbywa się to m.in. poprzez wyższe obciążenia podatkowe grup bogatszych i wspieranie grup biedniejszych w różnych przekrojach, np. wspieranie wybranych grup społecznych, wspieranie regionów mniej rozwiniętych
- **stabilizacyjna** – państwo łagodzi negatywne skutki zmian koniunktury gospodarczej, w tym zmniejsza wahania koniunkturalne za pomocą narzędzi polityki fiskalnej

budżet państwa

- roczny plan dochodów i wydatków oraz przychodów i rozchodów państwa
 - w Polsce – organów: władzy państwowej, kontroli i ochrony prawa; sądów i trybunałów oraz administracji rządowej
- uchwalany w formie ustawy budżetowej na okres roku kalendarzowego określonego rokiem budżetowym

Środki publiczne

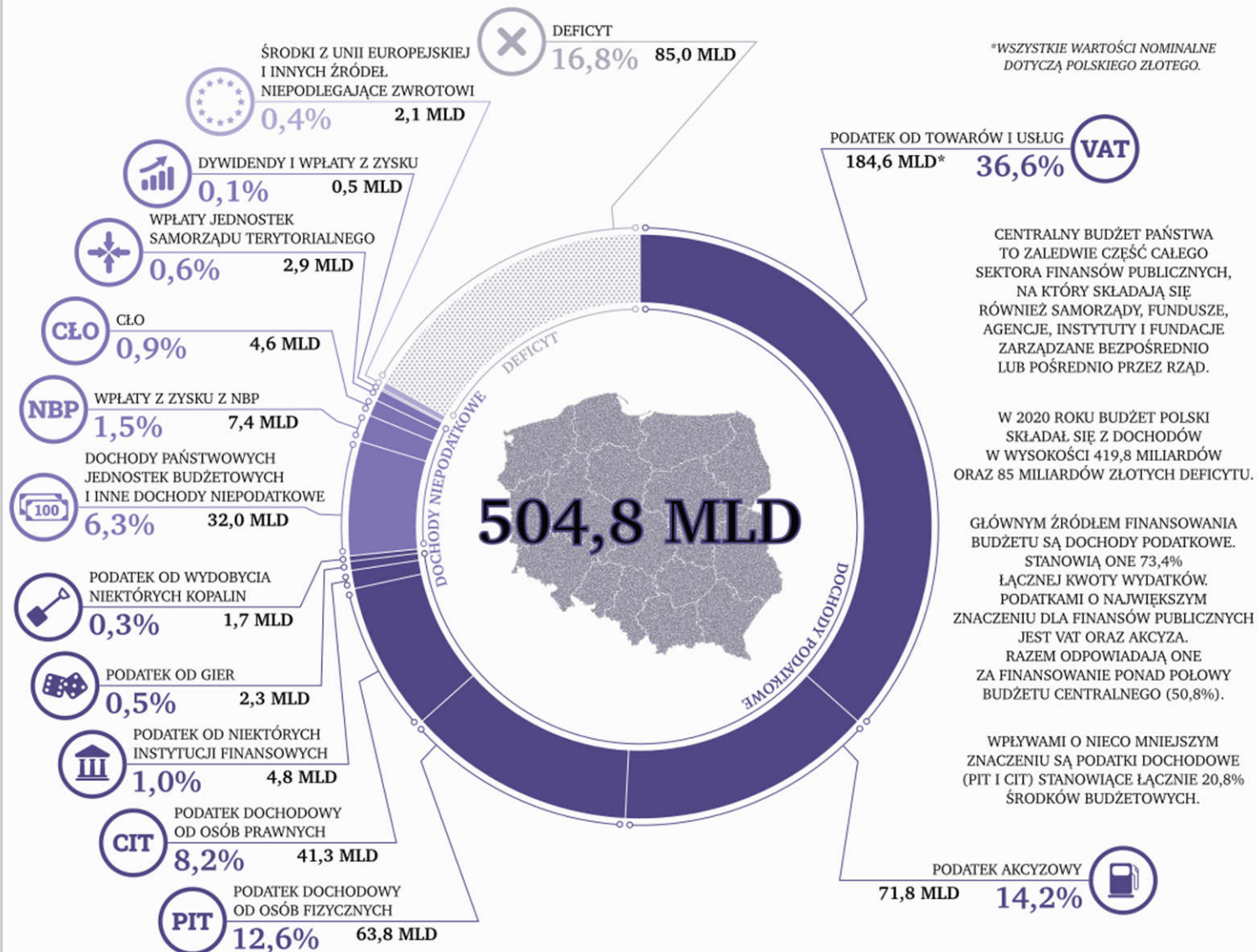
- 1) dochody publiczne;
- 2) środki pochodzące z budżetu Unii Europejskiej oraz niepodlegające zwrotowi środki z pomocy udzielanej przez państwa członkowskie Europejskiego Porozumienia o Wolnym Handlu (EFTA)
- 3) środki, o których mowa w art. 3b ustawy z dnia 6 grudnia 2006 r. o zasadach prowadzenia polityki rozwoju (*tj. instrumenty inżynierii finansowej, oraz instrumenty finansowe oraz środki pomocy zwrotnej, o których mowa w wymienionych tam rozporządzeniach unijnych*)
- 4) środki pochodzące ze źródeł zagranicznych niepodlegające zwrotowi, inne niż wymienione w pkt 2;
- 5) przychody budżetu państwa i budżetów jednostek samorządu terytorialnego oraz innych jednostek sektora finansów publicznych pochodzące:
 - ze sprzedaży papierów wartościowych,
 - z prywatyzacji majątku Skarbu Państwa oraz majątku jednostek samorządu terytorialnego,
 - ze spłat pożyczek i kredytów udzielonych ze środków publicznych,
 - z otrzymanych pożyczek i kredytów,
 - z innych operacji finansowych;
- 5) przychody jednostek sektora finansów publicznych pochodzące z prowadzonej przez nie działalności oraz pochodzące z innych źródeł.

wydatki publiczne

- Utrzymanie i funkcjonowanie organów władzy publicznej, kontroli i ochrony prawa;
- Zadania wykonywane przez administrację rządową;
- Funkcjonowanie sądów i trybunałów;
- Subwencje ogólne dla jednostek samorządu terytorialnego;
- Dotacje dla jednostek samorządu terytorialnego;
- Środki wpłacane do budżetu Unii Europejskiej, zwane dalej „środkami własnymi Unii Europejskiej”;
- Subwencje dla partii politycznych;
- Dotacje na zadania określone odrębnymi ustawami;
- Obsługa długu publicznego;
- Finansowanie programów i projektów, na realizację których uzyskano środki pochodzące z budżetu Unii Europejskiej, zwane dalej „współfinansowaniem”;
- Realizacja Wspólnej Polityki Rolnej;
- Realizacja polityki rodzinnej.

BUDŻET POLSKI 2020

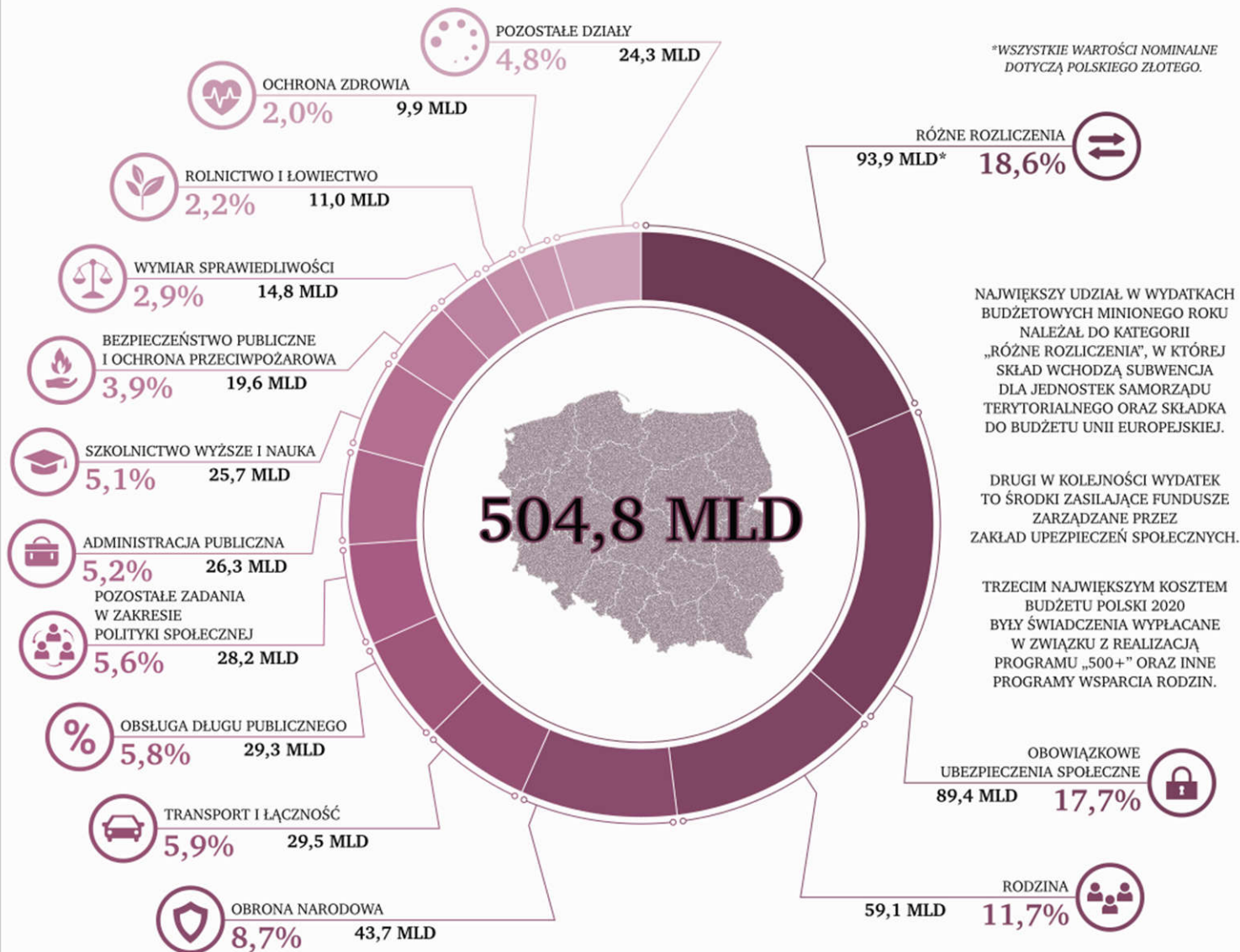
WPLYWY CENTRALNEGO BUDŻETU PAŃSTWA



ŹRÓDŁO DANYCH: SPRAWOZDANIE Z WYKONANIA BUDŻETU PAŃSTWA ZA OKRES OD 1 STYCZNIA DO 31 GRUDNIA 2020 ROKU (WWW.GOV.PL)

BUDŻET POLSKI 2020

WYDATKI CENTRALNEGO BUDŻETU PAŃSTWA



ŹRÓDŁO DANYCH: SPRAWOZDANIE Z WYKONANIA BUDŻETU PAŃSTWA ZA OKRES OD 1 STYCZNIA DO 31 GRUDNIA 2020 ROKU (WWW.GOV.PL)

sektor finansów publicznych

- **Sektor finansów publicznych tworzą:**
 - 1) organy władzy publicznej, w tym organy administracji rządowej, organy kontroli państwowej i ochrony prawa, sądy i trybunały;
 - 2) gminy, powiaty i samorząd województwa, zwane „jednostkami samorządu terytorialnego”, oraz ich związki;
 - 3) jednostki budżetowe, zakłady budżetowe i gospodarstwa pomocnicze jednostek budżetowych;
 - 4) państwowe i samorządowe fundusze celowe;
 - 5) państwowe szkoły wyższe;
 - 6) jednostki badawczo-rozwojowe;
 - 7) samodzielne publiczne zakłady opieki zdrowotnej;
 - 8) państwowe i samorządowe instytucje kultury;
 - 9) Zakład Ubezpieczeń Społecznych, Kasa Rolniczego Ubezpieczenia Społecznego i zarządzane przez nie fundusze;
 - 10) Narodowy Fundusz Zdrowia;
 - 11) Polska Akademia Nauk i tworzone przez nią jednostki organizacyjne;
 - 12) inne państwowe lub samorządowe osoby prawne utworzone na podstawie odrębnych ustaw w celu wykonywania zadań publicznych, z wyłączeniem przedsiębiorstw, banków i spółek prawa handlowego.

ROZWÓJ REGIONALNY

- **wzrost potencjału gospodarczego regionów oraz trwałą poprawę ich konkurencyjności i poziomu życia mieszkańców, co przyczynia się do rozwoju społeczno-gospodarczego kraju**

NUTS

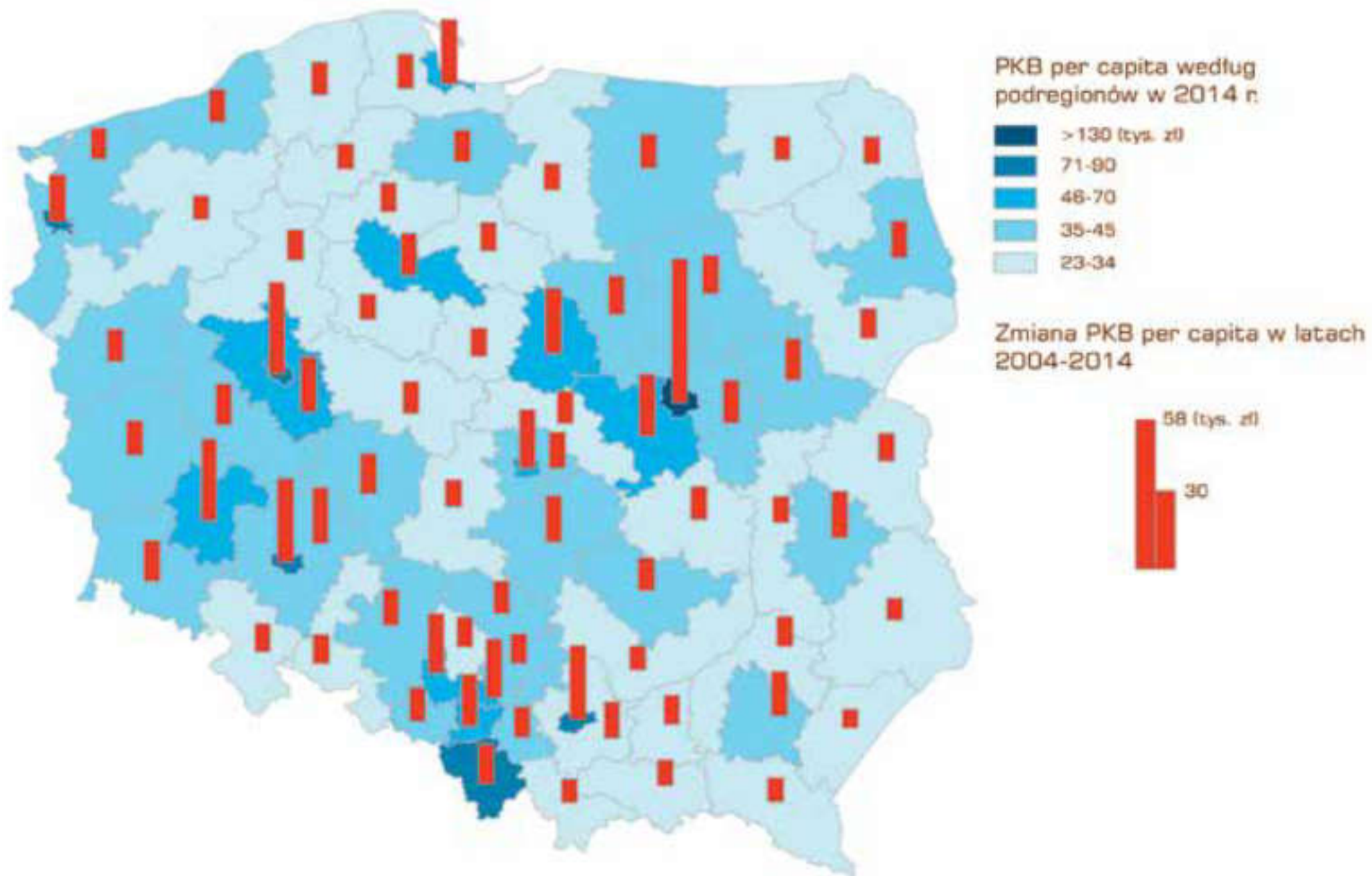


- standard geokodowania rozwinięty w Unii Europejskiej na potrzeby identyfikowania statystycznych jednostek terytorialnych
- celem klasyfikacji NUTS jest rozwiązanie problemu różnorodności podziałów administracyjnych krajów członkowskich UE i nieuniknionych zmian tych podziałów co zagraża dostępności i porównywalności danych statystycznych w przestrzeni i czasie
- klasyfikacja została formalnie wprowadzona w Polsce 26 listopada 2005 roku, w momencie wejścia w życie rozporządzenia Parlamentu Europejskiego i Rady zmieniającego rozporządzenie w sprawie ustalenia wspólnej klasyfikacji Jednostek Terytorialnych do Celów Statystycznych (NUTS) z powodu przystąpienia Czech, Estonii, Cypru, Łotwy, Litwy, Węgier, Malty, Polski, Słowenii i Słowacji do Unii Europejskiej
- Od 1 stycznia 2018 r. w Polsce funkcjonuje 97 jednostek NUTS:
 - NUTS 1 – makroregiony (grupujące województwa) – 7 jednostek
 - NUTS 2 – regiony (województwa lub ich części) – 17 jednostek
 - NUTS 3 – podregiony (grupujące powiaty) – 73 jednostki

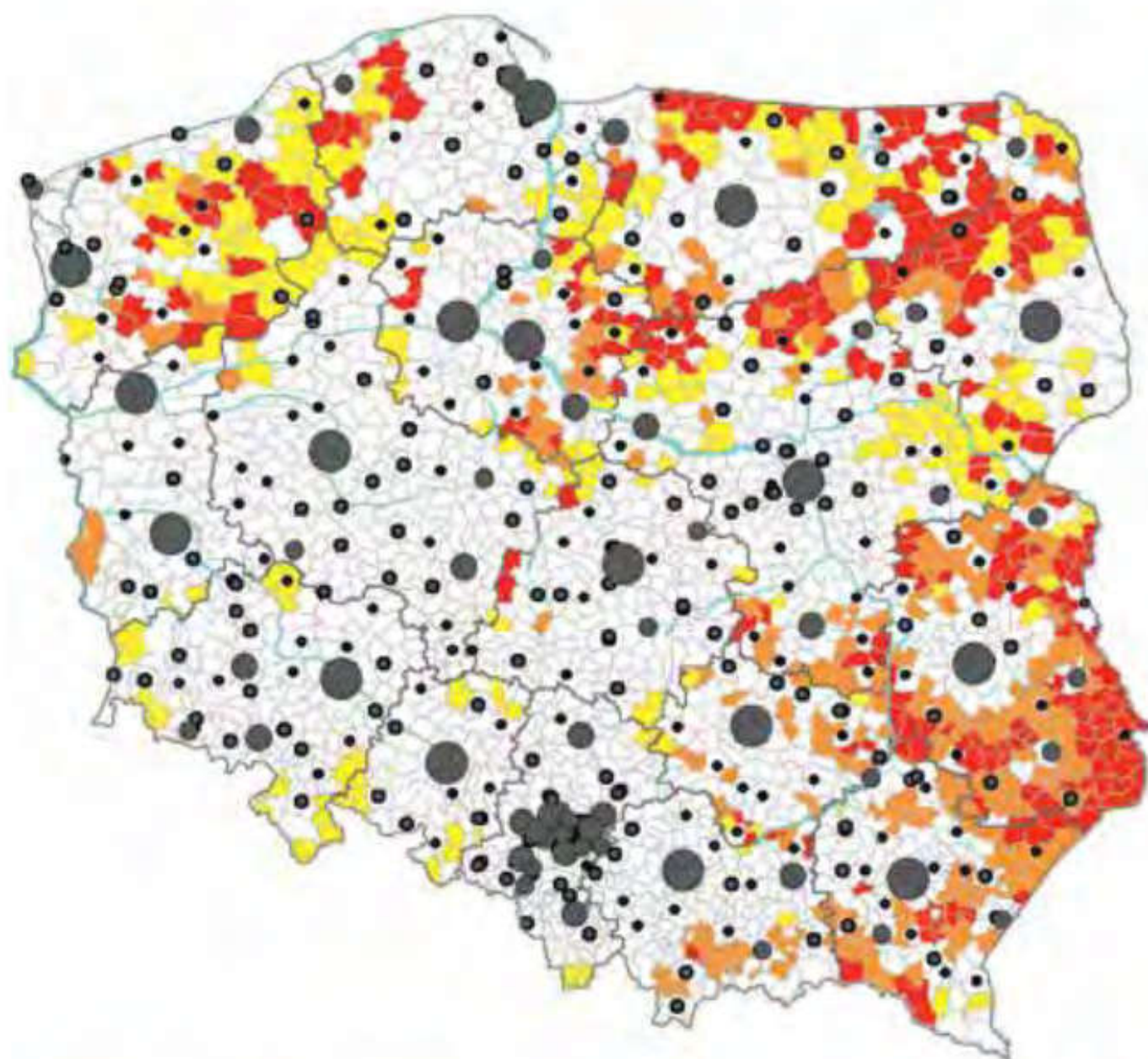
zróźnicowanie regionalne w Polsce

- Polska należy do państw o umiarkowanym poziomie zróźnicowania międzyregionalnego, w którym najwyższa dynamika wzrostu PKB występuje w aglomeracjach wraz z otoczeniem
- w latach 2006-2015 najlepsza sytuacja pod względem rozwoju gospodarczego i w zakresie struktury demograficznej wystąpiła w województwie wielkopolskim, a najgorsza w województwie świętokrzyskim
- mocno zróźnicowany jest makroregion mazowiecki: obszar wokół stolicy jest dużo bardziej rozwinięty niż reszta województwa
- regiony wschodniej Polski są jednymi z najuboższych w UE, z niską konkurencyjnością, słabym poziomem przedsiębiorczości i innowacyjności, niską wydajnością pracy
- największa koncentracja problemów występuje w skupiskach gmin wiejskich i powiązanych z nimi małych miast oraz w tych średnich miastach, które tracą na znaczeniu

Rysunek 9. Produkt krajowy brutto per capita



Rysunek 12. Obszary zagrożone trwałą marginalizacją

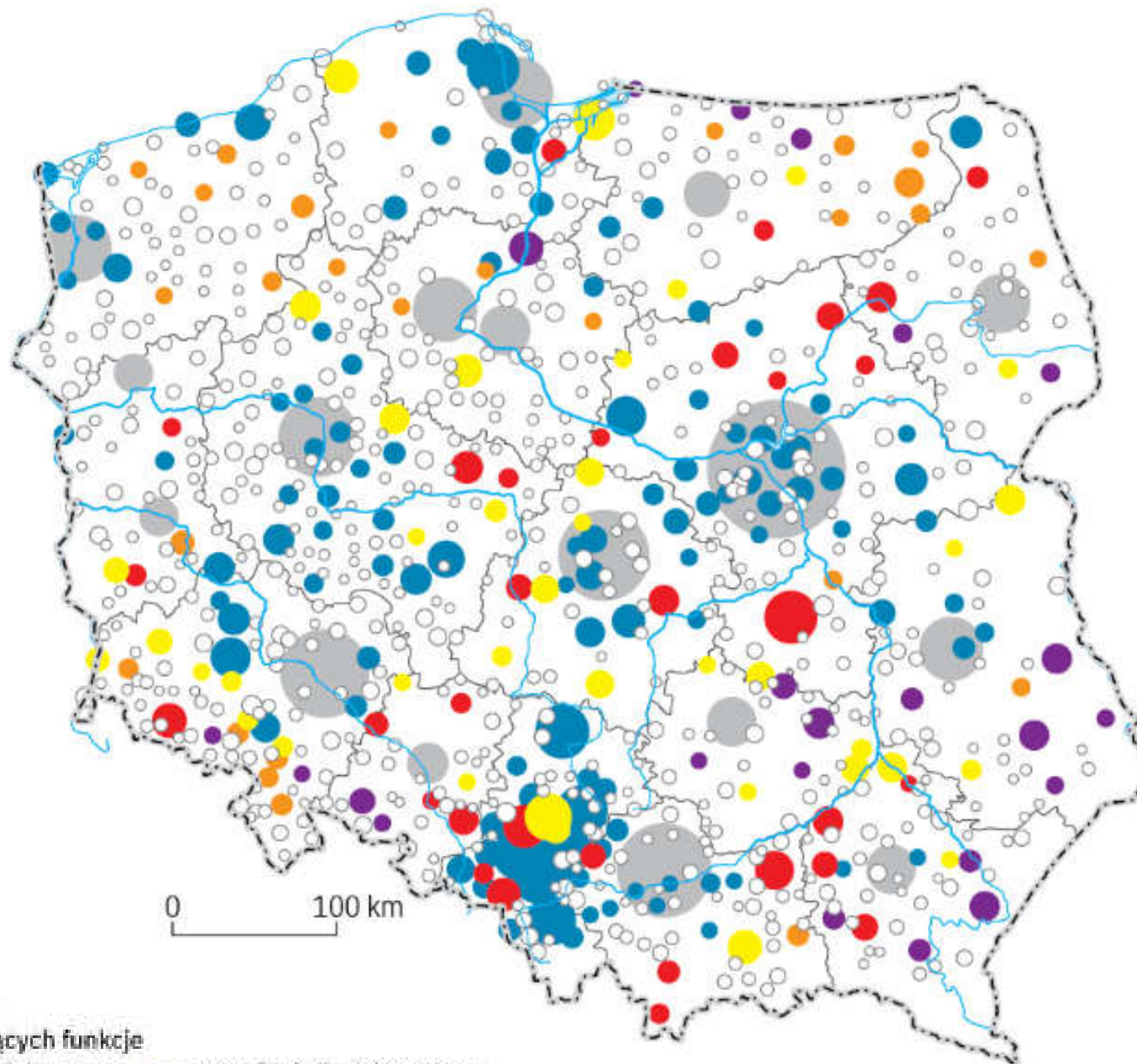


Typy obszarów zagrożonych trwałą marginalizacją, na których występuje kumulacja problemów (ocena wielokryterialna na podstawie 14 wskaźników*)

- Społecznych
- Ekonomicznych
- Społeczno-ekonomicznych

Ranga osadnicza miast:

- Stolice kraju lub województwa
- Inne miasta > 100 tys. mieszk.
- Inne miasta powiatowe grodzkie
- Inne miasta stolice powiatów > 20 tys. mieszk.
- pozostałe stolice powiatów

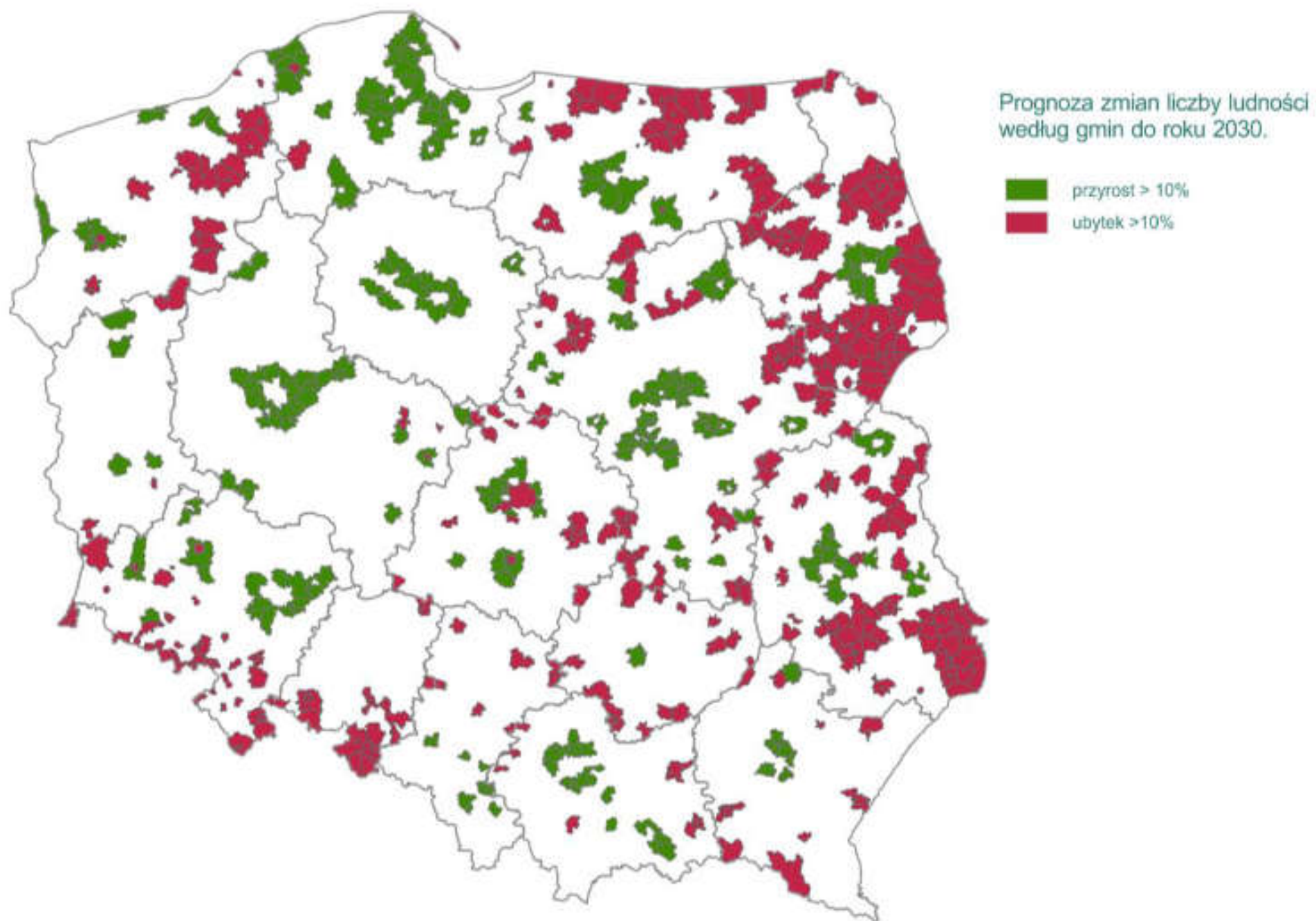


Typologia miast średnich tracących funkcje

- – silna utrata funkcji, mocno niekorzystna sytuacja społeczno-gospodarcza
- – silna utrata funkcji, niekorzystna sytuacja społeczno-gospodarcza
- – utrata funkcji, mocno niekorzystna sytuacja społeczno-gospodarcza
- – utrata funkcji, niekorzystna sytuacja społeczno-gospodarcza
- – pozostałe miasta w kategorii „średnich”
- – miasta wojewódzkie
- – miasta <20 tys. mieszkańców

Źródło: *Strategia na rzecz Odpowiedzialnego Rozwoju, 2017 r.*

Rysunek 1. Prognoza zmian liczby ludności



polityka regionalna w Polsce

- podporządkowana unijnej polityce regionalnej, której głównym założeniem jest spójność

Krajowa Strategia Rozwoju Regionalnego 2030

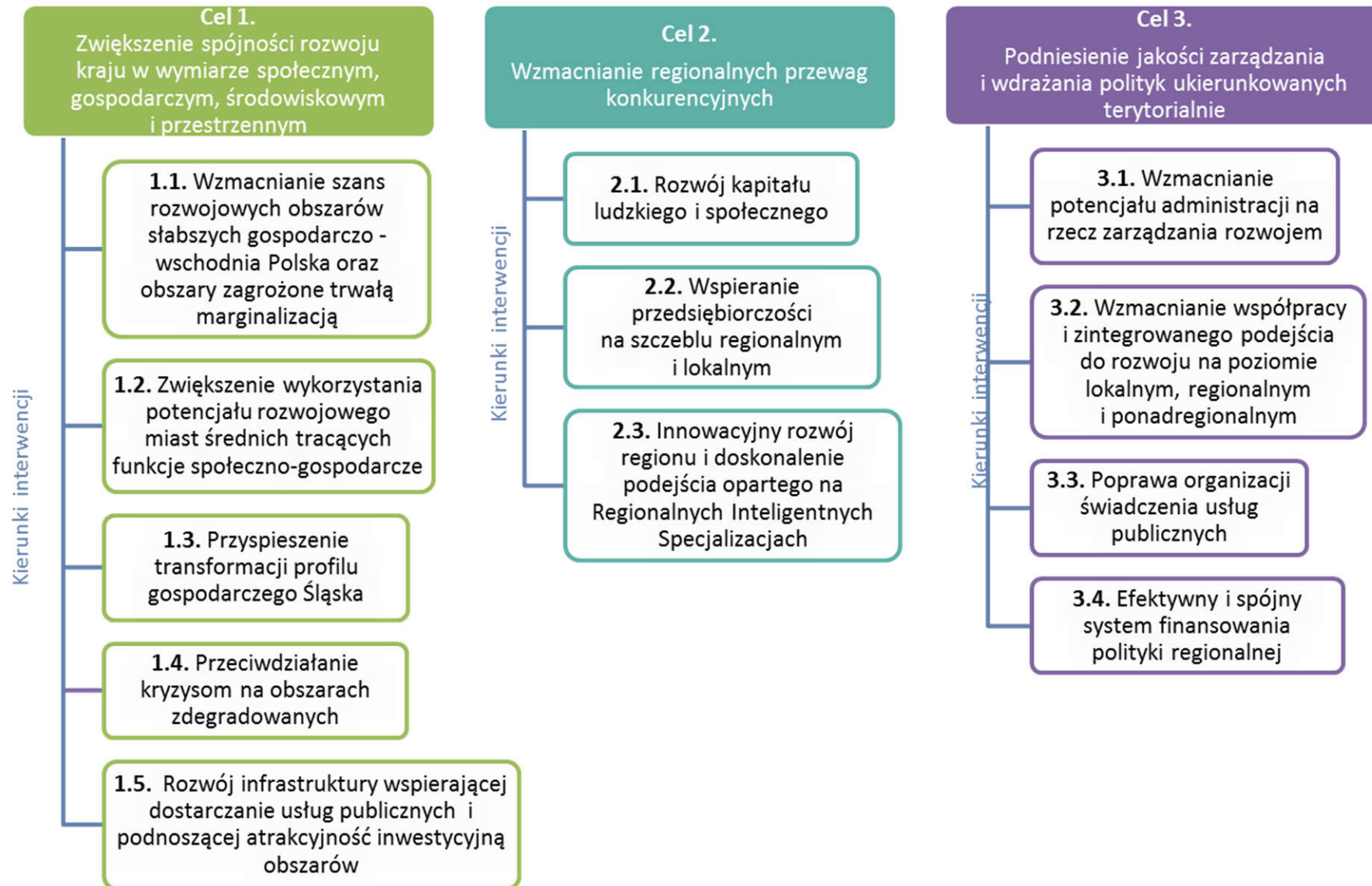
- dokument przyjęty przez Radę Ministrów w 2019, w którym wskazano nowy model rozwoju regionalnego Polski
- model ogólny: rozwój naszego kraju jako społecznie i terytorialnie zrównoważony, dzięki któremu efektywnie będą rozwijane oraz wykorzystywane miejscowe zasoby i potencjały wszystkich regionów
- cel modelu: wspomaganie w szczególności obszarów, które nie mogą w pełni rozwinąć swojego potencjału rozwojowego, bo utraciły swoje funkcje społeczno-gospodarcze (np. przestały być miastami wojewódzkimi) przez co stały się mniej odporne na różne zjawiska kryzysowe (np. negatywne skutki procesów demograficznych).

wyzwania dla polityki regionalnej 2030

1. Adaptacja do zmian klimatu oraz ograniczanie zagrożeń dla środowiska.
2. Przeciwdziałanie negatywnym skutkom procesów demograficznych.
3. Rozwój i wsparcie kapitału ludzkiego i społecznego.
4. Wzrost produktywności i innowacyjności regionalnych gospodarek.
5. Rozwój infrastruktury podnoszącej konkurencyjność, atrakcyjność inwestycyjną i warunki życia w regionach.
6. Zwiększenie efektywności zarządzania rozwojem (w tym finansowania działań rozwojowych) oraz współpracy między samorządami terytorialnymi i między sektorami.
7. Przeciwdziałanie nierównościom terytorialnym i przestrzennej koncentracji problemów rozwojowych oraz niwelowanie sytuacji kryzysowych na obszarach zdegradowanych.

Cel główny KSRR:

Głównym celem polityki regionalnej jest efektywne wykorzystanie endogenicznych potencjałów terytoriów i ich specjalizacji dla osiągnięcia zrównoważonego rozwoju kraju, co tworzyć będzie warunki do wzrostu dochodów mieszkańców Polski przy jednoczesnym osiągnięciu spójności w wymiarze społecznym, gospodarczym, środowiskowym i przestrzennym



**polityka regionalna UE =
polityka spójności =
polityka strukturalna**

- główna polityka inwestycyjna Unii Europejskiej
- jej głównym celem jest zwiększenie spójności ekonomicznej i społecznej w Unii Europejskiej
- przez pomoc słabiej rozwiniętym regionom i sektorom gospodarek państw członkowskich dąży się do zmniejszenia różnic w poziomie rozwoju i w poziomie życia w regionach UE

Zasady polityki strukturalnej

Zasada koncentracji	Unijne środki finansowe są przeznaczone do regionów znajdujących się w trudnej sytuacji ekonomicznej.
Zasada partnerstwa wertykalnego	Komisja Europejska współpracuje z władzami krajowymi, regionalnymi i lokalnymi, które potrzebują największego wsparcia.
Zasada programowania (planowania)	W celu udzielenia wsparcia są opracowywane wieloletnie plany rozwoju gospodarczego.
Zasada kompatybilności (zgodności)	Programy pomocowe muszą być zgodne z zasadami funkcjonowania i całym dorobkiem prawnym UE (tzw. <i>acquis communautaire</i>).
Zasada współfinansowania (dodatkowości)	Unia Europejska ma uzupełniać finansowanie programów z budżetu krajowego, a nie je zastępować.
Zasada pomocniczości (subsydiarności)	Władze wyższego szczebla nie mogą podejmować działań w sprawach, w których ich rozwiązanie leży w gestii władz niższego szczebla.

finansowanie polityki spójności

- **Europejski Fundusz Rozwoju Regionalnego (EFRR)** – wspomaga wyważony rozwój w różnych regionach UE; z niego pochodzi m.in. wsparcie inwestycji produkcyjnych i infrastrukturalnych oraz wsparcie udzielane małym i średnim przedsiębiorcom
- **Europejski Fundusz Społeczny (EFS)** – wspiera realizowane w całej Europie projekty związane z zatrudnieniem oraz inwestuje w kapitał ludzki Europy – pracowników, młodych ludzi i wszystkie osoby poszukujące pracy; z niego pochodzi m.in. wsparcie polityki rynku pracy, przeciwdziałanie wykluczeniu społecznemu, adaptacyjność i rozwój kadr, wyrównywanie szans na rynku pracy
- **Fundusz Spójności** – wspiera projekty w dziedzinie transportu i ochrony środowiska w krajach, w których dochód narodowy brutto (DNB) na mieszkańca jest niższy niż 90 proc. średniej unijnej. W latach 2014–2020 były to: Bułgaria, Chorwacja, Cypr, Czechy, Estonia, Grecja, Litwa, Łotwa, Malta, Polska, Portugalia, Rumunia, Słowacja, Słowenia i Węgry.
- **Europejski Bank Inwestycyjny i Bank Rozwoju Rady Europy** – wspiera inicjatywy wspólnotowe: **JEREMIE** (zwiększenie konkurencyjności gospodarki europejskiej względem rynku światowego poprzez ułatwienie dostępu małych i średnich przedsiębiorstw do wielopłaszczyznowego finansowania) **JESSICA** (pomoc w zakresie trwałych inwestycji w obrębie miast, opartych o nowoczesne instrumenty wsparcia) **JASPERS** (inicjatywa mająca na celu usprawnienie przygotowania projektów ubiegających się o finansowanie z unijnych funduszy i pomoc państwom członkowskim w wykorzystaniu dotacji UE szybciej i w bardziej efektywny sposób) **JASMINE** (element wsparcia instytucji mikrokredytowych)

POLITYKA PRZEMYSŁOWA I ŻYWNOŚCIOWA

- **polityka przemysłowa** – oddziaływanie państwa na strukturę i rozwój przemysłu
- **polityka żywnościowa** – oddziaływanie na rozwój sfery gospodarczej zajmująca się bezpośrednio lub pośrednio gospodarką żywnościową (pojęcie szersze od pojęcia *polityki rolnej*)

przemysł

- dział produkcji materialnej, w którym wydobywanie zasobów przyrody i dostosowanie ich do potrzeb ludzi odbywa się na dużą skalę, na zasadzie podziału pracy i za pomocą maszyn

PODZIAŁ PRZEMYSŁU

Przemysł	Cechy	Przykłady zakładów
Podział ze względu na:		
1. Wytwarzany produkt		
wydobywczy	wydobywanie kopalin, ich wstępne sortowanie i uszlachetnianie,	<ul style="list-style-type: none"> • kopalnie surowców mineralnych, • odwierty ropy naftowej,
przetwórczy	przetwórstwo surowców lub półfabrykatów w dobra dalszej produkcji lub konsumpcji	<ul style="list-style-type: none"> • rafinerie, • elektrownie, • zakłady przemysłu rolno-spożywczego, • zakłady odzieżowe,
2. Cechy technologiczne produkcji		
tradycyjny	niewielki stopień przetwarzania surowców,	<ul style="list-style-type: none"> • cementownie, • huty,
zaawansowany	duży i skomplikowany stopień przetwarzania surowców, często przy wykorzystaniu IT	<ul style="list-style-type: none"> • zakłady produkcji sprzętu IT, • zakłady produkcji aparatury medycznej, • zakłady wytwarzające farmaceutyki,
3. Przeznaczenie produkcji		
środków produkcji	na potrzeby innych gałęzi przemysłu,	<ul style="list-style-type: none"> • elektrownie, • przemysł maszynowy,
środków konsumpcji	bezpośrednie zaspokojenie potrzeb ludności,	<ul style="list-style-type: none"> • zakłady odzieżowe, • produkcja sprzętu AGD, • przemysł spożywczy,
4. Masę wytwarzanego surowca i wyrobów gotowych		
ciężki	różnica między wagą surowców, a wagą wyrobów gotowych jest bardzo duża (o wiele większa waga surowców niż produktów),	<ul style="list-style-type: none"> • huty, • zakłady przemysłu zbrojeniowego, maszynowego, elektromaszynowego, metalurgicznego, mineralnego, paliwowo-energetycznego,
lekki	różnica między wagą surowców a wagą wyrobów gotowych jest mała,	<ul style="list-style-type: none"> • zakłady odzieżowe, • zakłady szklarskie, • zakłady przemysłu spożywczego,
5. Wielkość zatrudnienia		
przedsiębiorstwa wielkie	powyżej 250 osób,	
przedsiębiorstwa średnie	50-249 osób,	
przedsiębiorstwa drobne	<ul style="list-style-type: none"> • małe (9-49 osób), • mikroprzedsiębiorstwa (poniżej 9 osób), 	
6. Formę własności		
sektor prywatny	przedsiębiorstwa prywatne, należące do osób fizycznych lub prawnych,	
sektor publiczny	przedsiębiorstwa państwowe i komunalne (jednostki samorządu terytorialnego),	
sektor mieszany	przedsiębiorstwa publiczno-prywatne.	

branżowy podział przemysłu

- przemysł paliwowo-energetyczny
- przemysł metalurgiczny
- przemysł elektromaszynowy
- przemysł chemiczny
- przemysł mineralny (hutnictwo szkła i ceramiki)
- przemysł drzewno-papierniczy
- przemysł lekki (włókienniczo-odzieżowy)
- przemysł spożywczy
- przemysł ogólny (paszowy, utylizacyjny, poligraficzny, wysokiej technologii)
- przemysły inne, np. wytwarzanie instrumentów muzycznych czy zabawek

instrumenty polityki przemysłowej

- finansowanie i współfinansowanie: badań, kształcenia kadr i szkolenia zawodowego, rozwoju regionalnego, infrastruktury, ochrony środowiska, a także subwencje dla podupadających przedsiębiorstw i gałęzi
- procedury antydumpingowe i antysubwencyjne
- programy rozwoju przemysłu (krajowe, restrukturyzacji gałęziowej i regionalnej przemysłu, transferu technologii)
- doradztwo
- standardy i normy techniczne
- promowanie przekształceń organizacyjnych przedsiębiorstw (prywatyzacja)
- zamówienia publiczne
- systemy podatkowe poszczególnych krajów

produkcja żywności w Polsce

- wytwórczość rolnicza
- produkcja przemysłu rolno-spożywczego
- produkcja gałęzi przemysłu, produkującego środki produkcji dla rolnictwa oraz przemysłu spożywczego
- wkład handlu w wartość produktów żywnościowych
- produkcja innych działów i gałęzi gospodarki proporcjonalna do przepływów dóbr materialnych i usług do rolnictwa oraz przemysłu spożywczego

instrumenty polityki żywnościowej

finansowe

formalnoprawne

- stosunki cywilnoprawne (umowy, własność ziemi)
- ochrona ziemi i zasady zmiany charakteru jej użytkowania
- normy środowiska
- normy jakościowe produktów
- ubezpieczenia materiałowe
- normy budowlane
- zobowiązania finansowe producentów
- ubezpieczenia materialne
- renty i emerytury

- ingerencja w poziom cen
- interwencjonizm
 - zakup produktów rolniczych w momencie gdy ceny na rynkach spadają poniżej pułapu wcześniej ustalonego
- cła (ochrona własnej produkcji rolnej)
- dopłaty unijne:
 - płatności bezpośrednie (w zależności od kg, powierzchni, pogłowia itp.);
 - dopłaty pośrednie (obniżka podatków od produktów rolniczych czy kosztów związanych z prowadzeniem gospodarstwa rolnego)
- kredyty
- podatki
 - podatek rolny, podatek leśny, podatek dochodowy, podatek od towarów i usług (VAT)

wspólna polityka rolna UE

- przedsięwzięcia dotyczące sektora rolnego, podejmowane przez Unię Europejską w celu wypełnienia postanowień zapisanych w Traktacie o funkcjonowaniu Unii Europejskiej, mające na celu zapewnienie bezpieczeństwa żywnościowego, zwiększenie konkurencyjności i łańcuchu dostaw żywności, zrównoważone wykorzystanie zasobów naturalnych i przeciwdziałanie zmianom klimatu