

Władza ustawodawcza

Tomasz A. Winiarczyk

legislatywa

- ❖ Władzę ustawodawczą w Rzeczypospolitej Polskiej sprawują Sejm i Senat.

zależności między władzami

- ❖ Sejm sprawuje kontrolę nad działalnością Rady Ministrów w zakresie określonym przepisami Konstytucji i ustaw.
- ❖ Prezydent RP:
 - zarządza wybory do Sejmu,
 - może w pewnych sytuacjach skrócić jego kadencję,
 - może skutecznie zawetować ustawę.

funkcje parlamentu

❖ prawodawcza

- ustrojodawcza
możliwość zmiany ustroju politycznego, społecznego bądź gospodarczego (dokonywanie zmian w Konstytucji)
- ustawodawcza
regulowanie życia obywateli przez uchwalanie ustaw (tylko ustawy mogą ograniczać prawa obywateli albo nakładać na nich obowiązki)

❖ kreacyjna

powoływanie i odwoływanie organów konstytucyjnych i innych państwa oraz osób, które wchodzą w skład tych organów

❖ kontrolna (tylko Sejm)

kontrolowanie Rady Ministrów i administracji rządowej

Sejm a Senat

- ❖ Sejm składa się z **460** posłów.
- ❖ Wybory do Sejmu są powszechne, równe, bezpośrednie i proporcjonalne oraz odbywają się w głosowaniu tajnym.
- ❖ Senat składa się ze **100** senatorów.
- ❖ Wybory do Senatu są powszechne, bezpośrednie i odbywają się w głosowaniu tajnym.

Sejm a Senat

– bierne prawo wyborcze

❖ Wybrany do Sejmu może być obywatel polski mający prawo wybierania, który najpóźniej w dniu wyborów kończy **21 lat**.

❖ Wybrany do Senatu może być obywatel polski mający prawo wybierania, który najpóźniej w dniu wyborów kończy **30 lat**.

Sejm i Senat

– czynne prawo wyborcze

- ❖ prawo do wybierania kandydatów na posłów i senatorów ma każdy obywatel RP, który ukończył 18 lat

Sejm i Senat

- ❖ Sejm i Senat są wybierane na czteroletnie kadencje.
- ❖ Kadencje Sejmu i Senatu rozpoczynają się z dniem zebrania się Sejmu na pierwsze posiedzenie i trwają do dnia poprzedzającego dzień zebrania się Sejmu następnej kadencji.

Sejm i Senat

- ❖ Wybory do Sejmu i Senatu zarządza Prezydent Rzeczypospolitej nie później niż na 90 dni przed upływem 4 lat od rozpoczęcia kadencji Sejmu i Senatu, wyznaczając wybory na dzień wolny od pracy, przypadający w ciągu 30 dni przed upływem 4 lat od rozpoczęcia kadencji Sejmu i Senatu.

skrócenie kadencji przez Sejm

- ❖ Sejm może skrócić swoją kadencję uchwałą podjętą większością co najmniej $\frac{2}{3}$ głosów ustawowej liczby posłów.
- ❖ Skrócenie kadencji Sejmu oznacza jednoczesne skrócenie kadencji Senatu.

skrócenie kadencji przez Prezydenta RP

- ❖ Prezydent Rzeczypospolitej, po zasięgnięciu opinii Marszałka Sejmu i Marszałka Senatu, może w przypadkach określonych w Konstytucji zarządzić skrócenie kadencji Sejmu:
 - (obligatoryjnie) gdy nie zostanie powołana Rada Ministrów w procedurze 3 kroków
 - (fakultatywnie) gdy w ciągu czterech miesięcy od złożenia projektu ustawy budżetowej nie przedstawiono jej Prezydentowi RP do podpisu
- ❖ Wraz ze skróceniem kadencji Sejmu skrócona zostaje również kadencja Senatu.

skrócenie kadencji przez Prezydenta RP

- ❖ Prezydent Rzeczypospolitej, zarządzając skrócenie kadencji Sejmu, zarządza jednocześnie wybory do Sejmu i Senatu i wyznacza ich datę na dzień przypadający nie później niż w ciągu 45 dni od dnia zarządzenia skrócenia kadencji Sejmu.
- ❖ Prezydent Rzeczypospolitej zwołuje pierwsze posiedzenie nowo wybranego Sejmu nie później niż na 15 dzień po dniu przeprowadzenia wyborów.

wybory do Sejmu i Senatu

- ❖ Kandydatów na posłów i senatorów mogą zgłaszać partie polityczne oraz wyborcy.
- ❖ Nie można kandydować równocześnie do Sejmu i Senatu.
- ❖ Zasady i tryb zgłaszania kandydatów i przeprowadzania wyborów oraz warunki ważności wyborów określa **ustawa Kodeks wyborczy**.

wyniki wyborów

- ❖ Wyniki wyborów oblicza i podaje do wiadomości Państwowa Komisja Wyborcza.
- ❖ Ważność wyborów do Sejmu i Senatu stwierdza Sąd Najwyższy.
- ❖ Wyborcy przysługuje prawo zgłoszenia do Sądu Najwyższego protestu przeciwko ważności wyborów.

posłowie i senatorowie

- ❖ Nie można być równocześnie posłem i senatorem.
- ❖ Mandatu posła nie można łączyć z funkcją Prezesa Narodowego Banku Polskiego, Prezesa Najwyższej Izby Kontroli, Rzecznika Praw Obywatelskich, Rzecznika Praw Dziecka i ich zastępców, członka Rady Polityki Pieniężnej, członka Krajowej Rady Radiofonii i Telewizji, ambasadora oraz z zatrudnieniem w Kancelarii Sejmu, Kancelarii Senatu, Kancelarii Prezydenta Rzeczypospolitej lub z zatrudnieniem w administracji rządowej.
 - Zakaz ten nie dotyczy członków Rady Ministrów i sekretarzy stanu w administracji rządowej.
- ❖ Sędzia, prokurator, urzędnik służby cywilnej, żołnierz pozostający w czynnej służbie wojskowej, funkcjonariusz policji oraz funkcjonariusz służb ochrony państwa nie mogą sprawować mandatu poselskiego.

mandat

- ❖ Posłowie są przedstawicielami Narodu
(mandat generalny)
- ❖ Nie wiążą ich instrukcje wyborców
(mandat wolny)
- ❖ Elektorat (wyborcy) nie może odwołać posła ani senatora
(mandat nieodwołaalny)

Ślubowanie

- ❖ Przed rozpoczęciem sprawowania mandatu posłowie składają przed Sejmem następujące ślubowanie:

"Uroczyście ślubuję rzetelnie i sumiennie wykonywać obowiązki wobec Narodu, strzec suwerenności i interesów Państwa, czynić wszystko dla pomyślności Ojczyzny i dobra obywateli, przestrzegać Konstytucji i innych praw Rzeczypospolitej Polskiej."
- ❖ Ślubowanie może być złożone z dodaniem zdania "Tak mi dopomóż Bóg".
- ❖ Odmowa złożenia ślubowania oznacza zrzeczenie się mandatu.

immunitet

- ❖ Poseł nie może być pociągnięty do odpowiedzialności za swoją działalność wchodzącą w zakres sprawowania mandatu poselskiego ani w czasie jego trwania, ani po jego wygaśnięciu.
 - Za taką działalność poseł odpowiada wyłącznie przed Sejmem, a w przypadku naruszenia praw osób trzecich może być pociągnięty do odpowiedzialności sądowej tylko za zgodą Sejmu.
- ❖ Od dnia ogłoszenia wyników wyborów do dnia wygaśnięcia mandatu poseł nie może być pociągnięty bez zgody Sejmu do odpowiedzialności karnej.
- ❖ Postępowanie karne wszczęte wobec osoby przed dniem wyboru jej na posła ulega na żądanie Sejmu zawieszeniu do czasu wygaśnięcia mandatu.
 - W takim przypadku ulega również zawieszeniu na ten czas bieg przedawnienia w postępowaniu karnym.
- ❖ Poseł może wyrazić zgodę na pociągnięcie go do odpowiedzialności karnej.

immunitet

- ❖ Poseł nie może być zatrzymany lub aresztowany bez zgody Sejmu, z wyjątkiem ujęcia go na gorącym uczynku przestępstwa i jeżeli jego zatrzymanie jest niezbędne do zapewnienia prawidłowego toku postępowania.
- ❖ O zatrzymaniu niezwłocznie powiadamia się Marszałka Sejmu, który może nakazać natychmiastowe zwolnienie zatrzymanego.

odpowiedzialność

- ❖ W zakresie określonym ustawą poseł nie może prowadzić działalności gospodarczej z osiągnięciem korzyści z majątku Skarbu Państwa lub samorządu terytorialnego ani nabywać tego majątku.
- ❖ Za naruszenie powyższych zakazów poseł, uchwałą Sejmu podjętą na wniosek Marszałka Sejmu, może być pociągnięty do odpowiedzialności przed Trybunałem Stanu, który orzeka w przedmiocie pozbawienia mandatu.

organizacja i działanie parlamentu

- ❖ Sejm i Senat obradują na posiedzeniach.
- ❖ Posiedzenia Sejmu są jawne.
 - Jeżeli wymaga tego dobro państwa, Sejm może bezwzględną większością głosów w obecności co najmniej połowy ustawowej liczby posłów uchwalić tajność obrad.
- ❖ Pierwsze posiedzenia Sejmu i Senatu Prezydent Rzeczypospolitej zwołuje na dzień przypadający w ciągu 30 dni od dnia wyborów.

ORGANY SEJMU

- 1) Marszałek Sejmu
- 2) Prezydium Sejmu
- 3) Konwent Seniorów
- 4) komisje sejmowe

Marszałek Sejmu

- ❖ Sejm wybiera ze swojego grona **Marszałka Sejmu** i wicemarszałków.
- ❖ Marszałek Sejmu przewodniczy obradom Sejmu, strzeże praw Sejmu oraz reprezentuje Sejm na zewnątrz.

Marszałek Sejmu

❖ W przypadku:

- 1) śmierci Marszałka Sejmu,
 - 2) rezygnacji z funkcji Marszałka Sejmu
- obowiązki Marszałka Sejmu wynikające z regulaminu Sejmu sprawuje najstarszy wiekiem wicemarszałek Sejmu do wyboru nowego Marszałka Sejmu.

zadania Marszałka

- 1) stoi na straży praw i godności Sejmu,
- 2) reprezentuje Sejm,
- 3) zwołuje posiedzenia Sejmu,
- 4) przewodniczy obradom Sejmu,
- 5) czuwa nad tokiem i terminowością prac Sejmu i jego organów,
- 6) kieruje pracami Prezydium Sejmu i przewodniczy jego obradom,
- 7) zwołuje Konwent Seniorów i przewodniczy jego obradom,
- 8) nadaje bieg inicjatywom ustawodawczym i uchwałodawczym oraz wnioskom organów państwa skierowanym do Sejmu, po zasięgnięciu opinii Prezydium Sejmu,
- 8a) nadaje bieg dokumentom przedkładanym w sprawach związanych z członkostwem Rzeczypospolitej Polskiej w Unii Europejskiej,
- 9) prowadzi sprawy z zakresu stosunków z Senatem,
- 10) prowadzi sprawy z zakresu stosunków Sejmu z parlamentami innych krajów,
- 10a) prowadzi sprawy z zakresu stosunków Sejmu z instytucjami oraz innymi organami Unii Europejskiej,
- 11) przedstawia okresowe oceny wykonania przez organy administracji państwowej obowiązków wobec Sejmu i jego organów oraz posłów; wnioski w tym zakresie przekazuje Prezesowi Rady Ministrów, prezydiom komisji sejmowych oraz posłom,
- 12) udziela posłom niezbędnej pomocy w ich pracy, w tym czuwa nad wykonaniem wobec posłów przez organy administracji rządowej i samorządu terytorialnego oraz inne jednostki organizacyjne obowiązków określonych w ustawie o wykonywaniu mandatu posła i senatora,
- 13) sprawuje pieczę nad spokojem i porządkiem na całym obszarze należącym do Sejmu oraz wydaje stosowne zarządzenia porządkowe, w tym o użyciu w razie konieczności Straży Marszałkowskiej,
- 14) nadaje, w drodze zarządzenia, statut Kancelarii Sejmu,
- 15) ustala projekt budżetu Kancelarii Sejmu, po zasięgnięciu opinii Komisji Regulaminowej i Spraw Poselskich i Prezydium Sejmu, oraz nadzoruje jego wykonanie,
- 16) powołuje i odwołuje Szefa Kancelarii Sejmu, po zasięgnięciu opinii Komisji Regulaminowej i Spraw Poselskich,
- 17) powołuje i odwołuje zastępców Szefa Kancelarii Sejmu, po zasięgnięciu opinii Szefa Kancelarii Sejmu,
- 18) podejmuje inne czynności wynikające z Regulaminu Sejmu.

Prezydium Sejmu

❖ **Prezydium Sejmu** tworzą Marszałek i wicemarszałkowie.

- W posiedzeniach Prezydium Sejmu bierze udział z głosem doradczym Szef Kancelarii Sejmu.
- Marszałek Sejmu może zaprosić na posiedzenie Prezydium Sejmu również inne osoby.

zadania Prezydium Sejmu

- 1) ustala plan prac Sejmu, po zasięgnięciu opinii Konwentu Seniorów,
- 2) ustala tak zwane tygodnie posiedzeń z wyprzedzeniem co najmniej 3-miesięcznym,
- 3) dokonuje wykładni Regulaminu Sejmu, po zasięgnięciu opinii Komisji Regulaminowej i Spraw Poselskich,
- 4) opiniuje sprawy wniesione przez Marszałka Sejmu,
- 5) organizuje współpracę między komisjami sejmowymi i koordynuje ich działania,
- 6) ustala zasady organizowania doradztwa naukowego na rzecz Sejmu i jego organów, powoływania doradców sejmowych oraz korzystania z opinii i ekspertyz,
- 7) podejmuje inne czynności wynikające z Regulaminu Sejmu.

Konwent Seniorów

W skład Konwentu Seniorów wchodzi:

- ❖ Marszałek,
- ❖ wicemarszałkowie,
- ❖ przewodniczący lub wiceprzewodniczący:
 - klubów oraz
- ❖ przedstawiciele:
 - porozumień, o których mowa w *art. 8 ust. 5 Regulaminu Sejmu [wspólna reprezentacja klubów i kół]*, a także
 - klubów parlamentarnych, jeśli reprezentują co najmniej 15 posłów oraz
 - kół parlamentarnych reprezentujących w dniu rozpoczęcia kadencji Sejmu osobną listę wyborczą

zadania Konwentu

- ❖ Konwent Seniorów jest organem zapewniającym współdziałanie klubów w sprawach związanych z działalnością i tokiem prac Sejmu.
- ❖ Konwent Seniorów opiniuje w szczególności:
 - 1) projekty planów prac Sejmu,
 - 2) projekty porządku dziennego poszczególnych posiedzeń Sejmu i ich terminy,
 - 3) wnioski co do trybu dyskusji nad poszczególnymi punktami porządku dziennego posiedzenia Sejmu,
 - 4) wnioski co do wyboru przez Sejm jego organów,
 - 5) zadania i przebieg pracy Kancelarii Sejmu,
 - 6) inne sprawy przekazane przez Marszałka lub Prezydium Sejmu.

komisje

- ❖ Sejm powołuje komisje stałe oraz może powoływać komisje nadzwyczajne.
 - Komisje sejmowe są organami powołanymi do:
 - 1) rozpatrywania i przygotowywania spraw stanowiących przedmiot prac Sejmu,
 - 2) wyrażania opinii w sprawach przekazanych pod ich obrady przez Sejm, Marszałka Sejmu lub Prezydium Sejmu.
- ❖ Sejm może powołać komisję śledczą do zbadania określonej sprawy.

art. 8 regulaminu Sejmu

1. Posłowie mogą tworzyć w Sejmie kluby poselskie lub koła poselskie oparte na zasadzie politycznej.
2. Klub tworzy co najmniej 15 posłów.
3. Koło tworzy co najmniej 3 posłów.
4. Poseł może należeć tylko do jednego klubu poselskiego lub koła poselskiego.
5. Kluby poselskie lub koła poselskie mogą na zasadzie wzajemnych porozumień ustanawiać wspólną reprezentację w Konwencie Seniorów.
6. Posłowie mogą tworzyć w Sejmie zespoły zorganizowane na innych zasadach niż określone w ust. 1.
7. Władze klubów poselskich, kół poselskich, zespołów oraz porozumień podają do wiadomości Marszałka Sejmu ich składy osobowe oraz regulaminy (statuty) wewnętrzne.

REGULAMIN SEJMU

- ❖ Organizację wewnętrzną i porządek prac Sejmu oraz tryb powoływania i działalności jego organów, jak też sposób wykonywania konstytucyjnych i ustawowych obowiązków organów państwowych wobec Sejmu określa regulamin Sejmu uchwalony przez Sejm.
 - Tak samo w przypadku Senatu.

powoływanie organów konstytucyjnych przez Sejm RP

- ❖ udział w tworzeniu Rady Ministrów (wotum zaufania)
- ❖ wybór członków Trybunału Stanu
- ❖ wybór sędziów Trybunału Konstytucyjnego
- ❖ powołanie na wniosek Prezydenta Rzeczypospolitej Prezesa Narodowego Banku Polskiego
- ❖ wybór 4 członków Krajowej Rady Sądownictwa (Senat wybiera 2, Prezydent 1)
- ❖ wybór 2 członków Krajowej Rady Radiofonii i Telewizji (Senat 1, Prezydent 2)
- ❖ wybór 3 członków Rady Polityki Pieniężnej (Senat 3, Prezydent 3)
- ❖ wybór Prezesa Najwyższej Izby Kontroli (zgoda Senatu)
- ❖ wybór Rzecznika Praw Obywatelskich (zgoda Senatu)
- ❖ wybór Rzecznika Praw Dziecka (zgoda Senatu)

kontrolowanie administracji rządowej

- ❖ wotum zaufania
- ❖ wotum nieufności (konstruktywne)
- ❖ udzielanie absolutorium (skwitowanie wykonania ustawy budżetowej) Radzie Ministrów
- ❖ interpelacje i zapytania poselskie
- ❖ informacja bieżąca i pytania w sprawach bieżących żądana przez klub poselski lub posła od Rady Ministrów

interpelacje i zapytania poselskie

- ❖ Prezes Rady Ministrów i pozostali członkowie Rady Ministrów mają obowiązek udzielenia odpowiedzi na interpelacje i zapytania poselskie w ciągu 21 dni.
- ❖ Prezes Rady Ministrów i pozostali członkowie Rady Ministrów mają obowiązek udzielenia odpowiedzi w sprawach bieżących na każdym posiedzeniu Sejmu.
- ❖ Zapytanie w odróżnieniu od interpelacji nie jest połączone z debatą.

Zgromadzenie Narodowe

- ❖ W przypadkach określonych w Konstytucji Sejm i Senat, obradując wspólnie pod przewodnictwem Marszałka Sejmu lub w jego zastępstwie Marszałka Senatu, działają jako Zgromadzenie Narodowe.
- ❖ Zgromadzenie Narodowe uchwała swój regulamin.

Zgromadzenie Narodowe

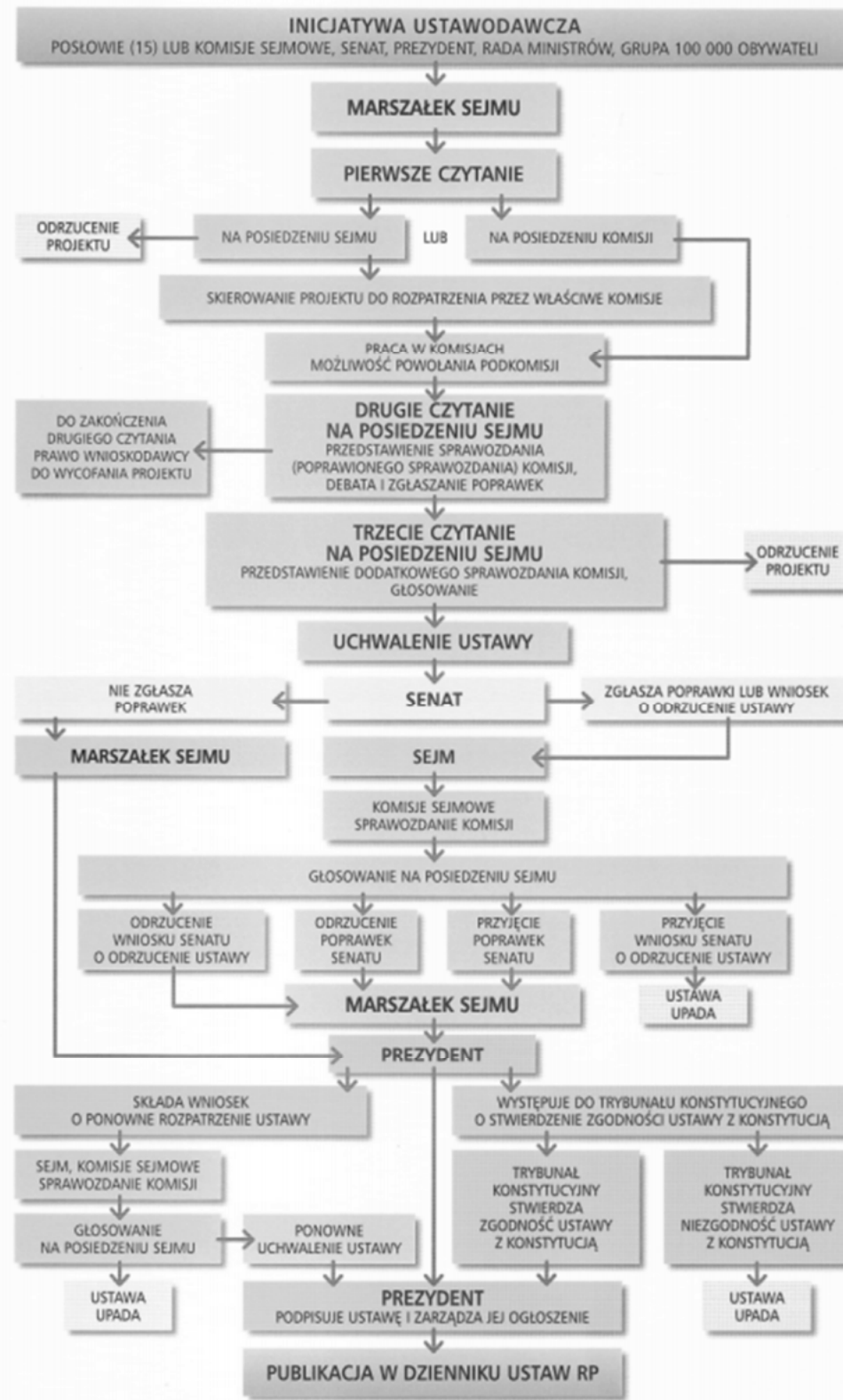
- ❖ odebranie przysięgi od nowo wybranego Prezydenta Rzeczypospolitej
- ❖ uznanie Prezydenta Rzeczypospolitej za niezdolnego do sprawowania urzędu
- ❖ postawienie Prezydenta Rzeczypospolitej w stan oskarżenia przed Trybunałem Stanu
- ❖ wysłuchanie orędzia Prezydenta Rzeczypospolitej

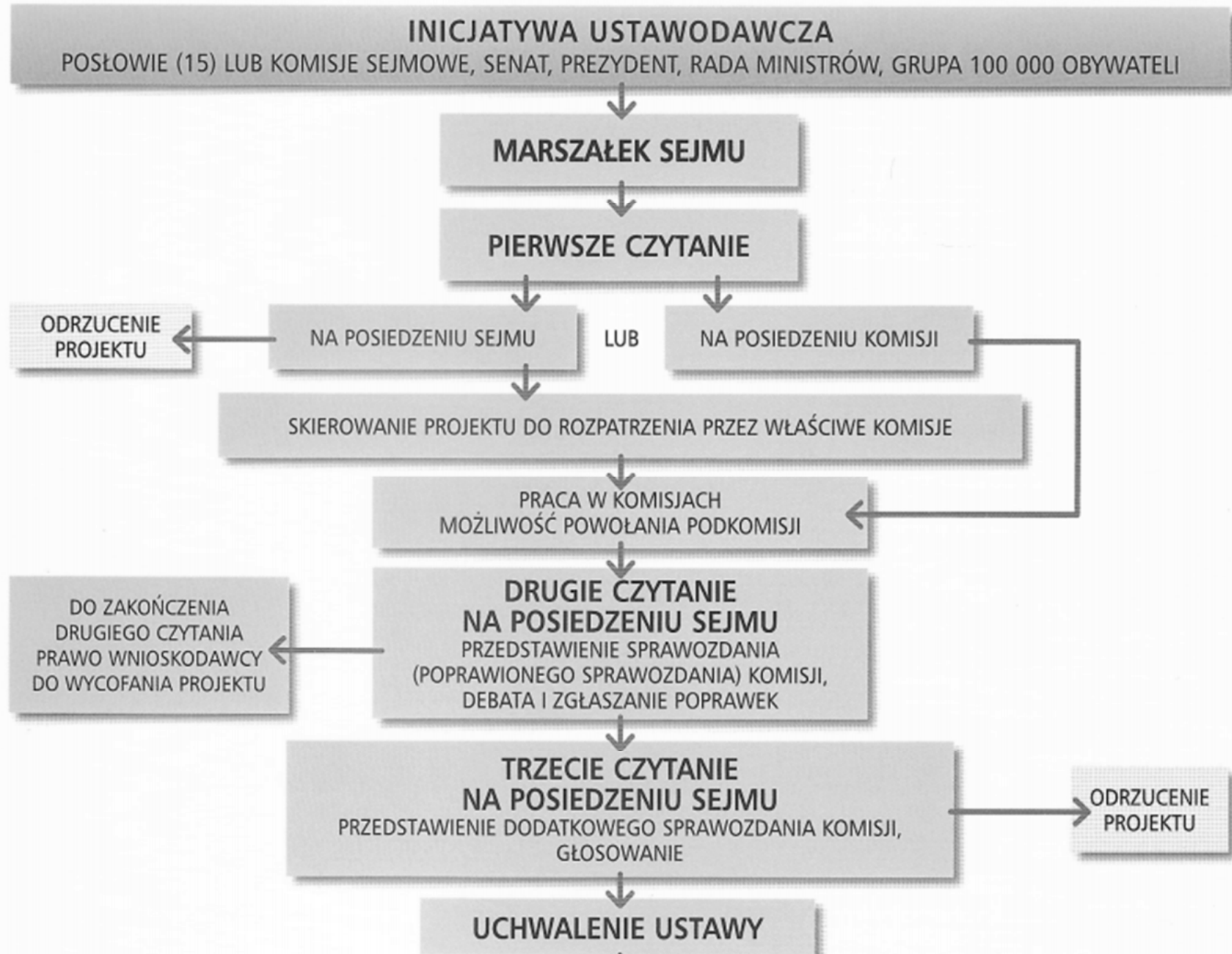
stan wojny

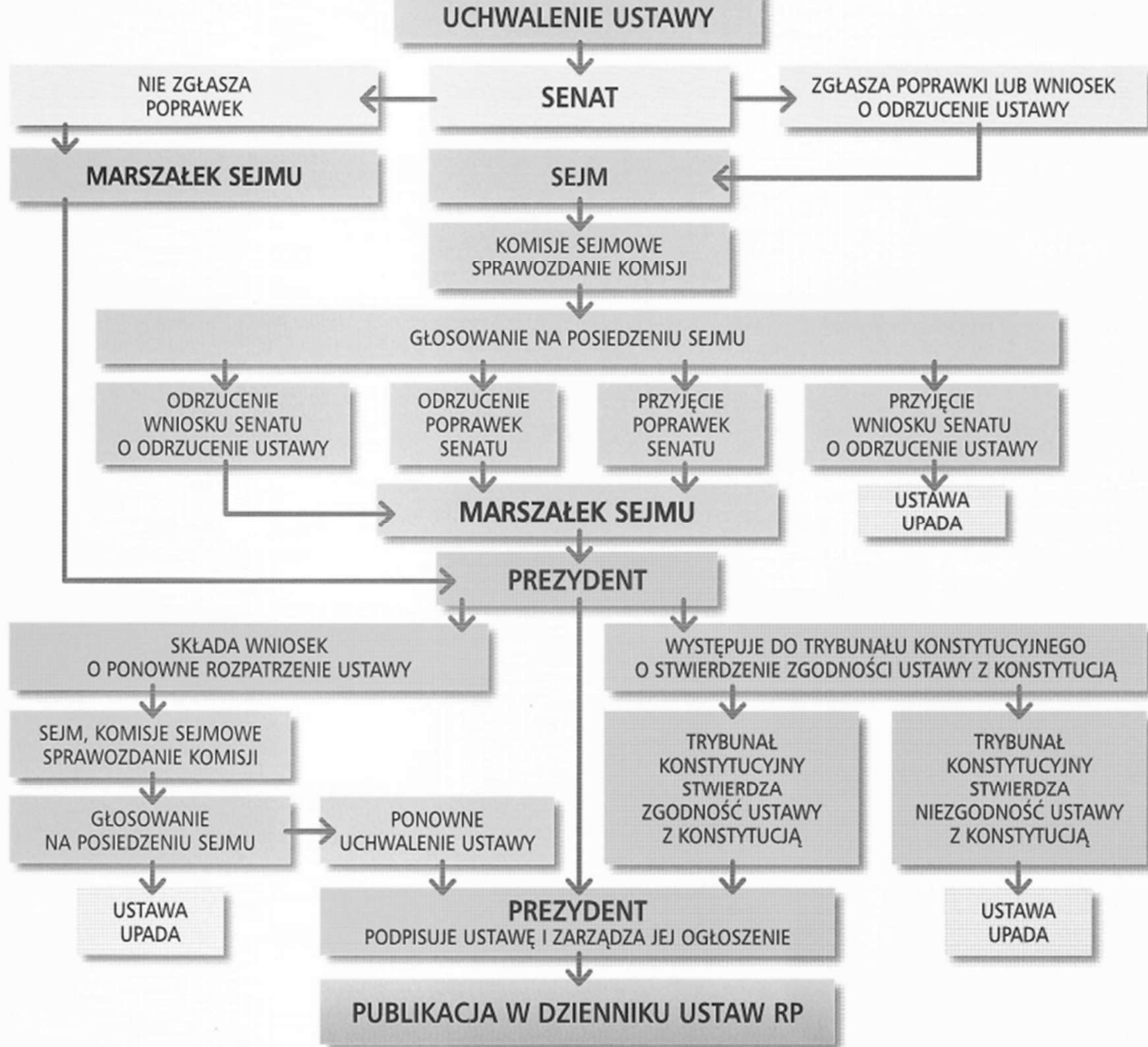
- ❖ Sejm decyduje w imieniu Rzeczypospolitej Polskiej o stanie wojny i o zawarciu pokoju.
- ❖ Sejm może podjąć uchwałę o stanie wojny jedynie w razie zbrojnej napaści na terytorium Rzeczypospolitej Polskiej lub gdy z umów międzynarodowych wynika zobowiązanie do wspólnej obrony przeciwko agresji.
 - Jeżeli Sejm nie może się zebrać na posiedzenie, o stanie wojny postanawia Prezydent Rzeczypospolitej.

DROGA LEGISLACYJNA

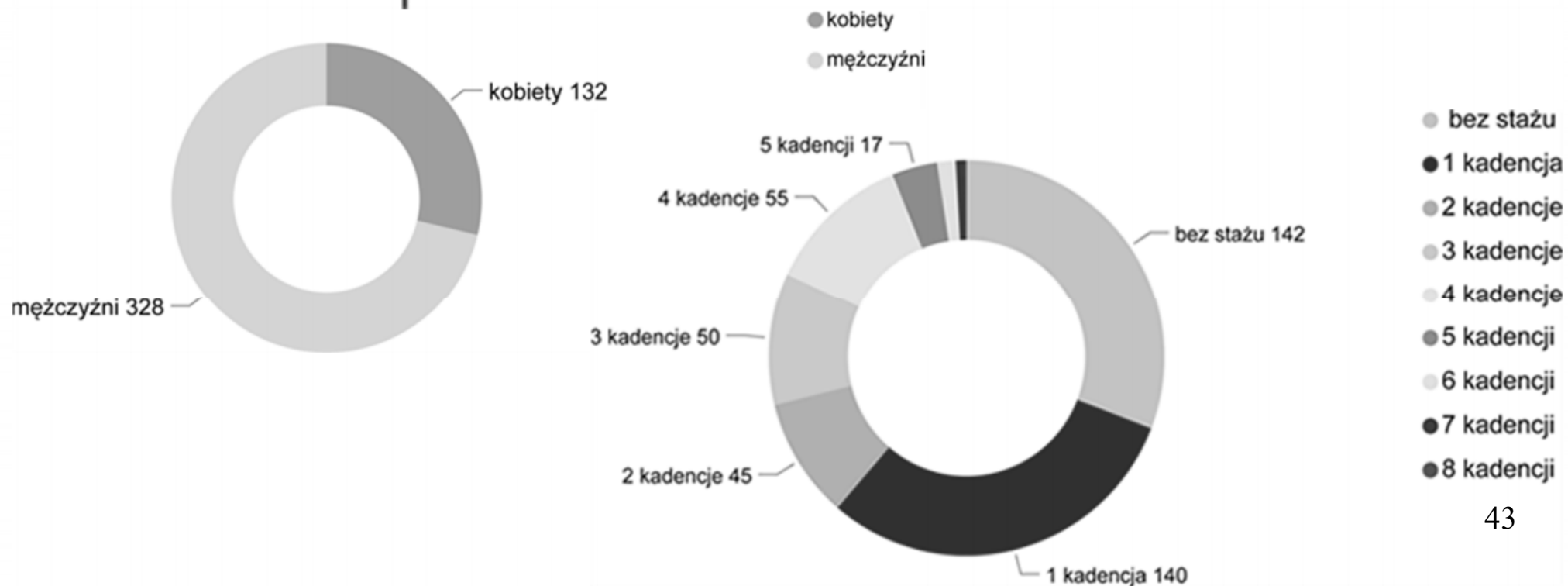
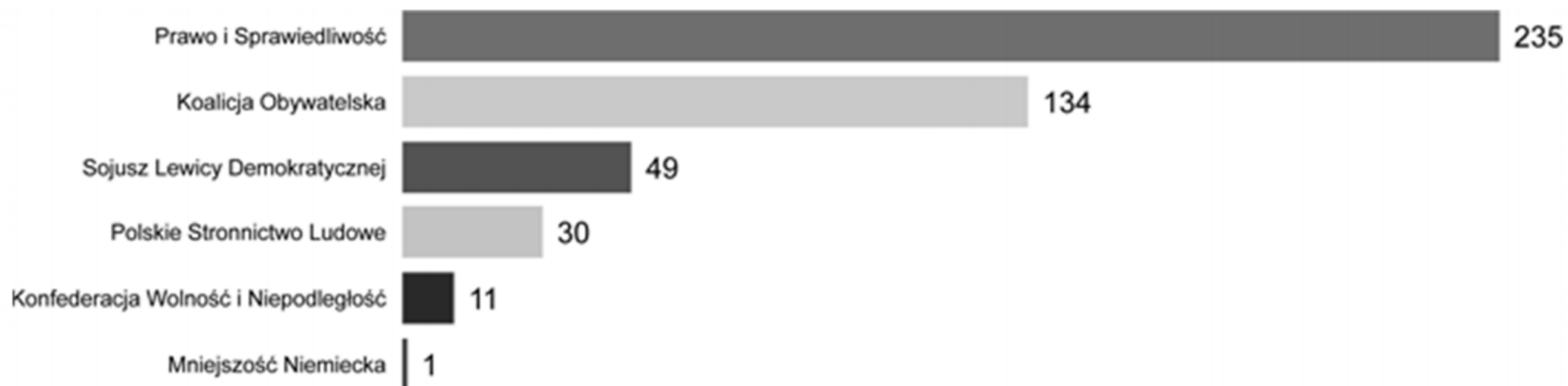
- ❖ sposób uchwalania ustaw, określony ściśle przez Konstytucję, Regulamin Sejmu i Regulamin Senatu
- ❖ przedstawiony projekt ustawy rozpatrywany jest w trzech czytaniach, podczas których może zostać uchwalony
- ❖ w przypadku, gdy projekt ustawy zostaje odrzucony w jednym z czytań, nie wraca już pod obrady Sejmu
- ❖ czas rozpatrywania przez Sejm projektu ustawy ograniczony jest wyłącznie długością jego kadencji.







SEJM IX kadencji (2019-2023)



SEJM IX kadencji (2019-2023)

Marszałek Sejmu



Elżbieta Witek - *Prawo i Sprawiedliwość*

Wicemarszałkowie Sejmu



Włodzimierz Czarzasty - *Lewica (Razem, Sojusz Lewicy Demokratycznej,*

Wiosna Roberta Biedronia)



Małgorzata Gosiewska - *Prawo i Sprawiedliwość*



Małgorzata Kidawa-Błońska - *Koalicja Obywatelska - Platforma Obywatelska,*

Nowoczesna, Inicjatywa Polska, Zieloni



Ryszard Terlecki - *Prawo i Sprawiedliwość*



Piotr Zgorzelski - *Koalicja Polska - Polskie Stronnictwo Ludowe - Kukiz15*

SENAT X kadencji (2019-2023)

Komitet wyborczy	Liczba mandatów	+/-
Prawo i Sprawiedliwość	48	▼ 13
KKW Koalicja Obywatelska PO .N iPL Zieloni	43	▲ 9
Polskie Stronnictwo Ludowe	3	▲ 2
Sojusz Lewicy Demokratycznej	2	▲ 2
Niezależni (KWW)	4	— 0
Razem	100	—

SENAT X kadencji (2019-2023)



Tomasz Grodzki	KP Koalicja Obywatelska
Bogdan Borusewicz	KP Koalicja Obywatelska
Michał Kamiński	KP Koalicja Polska – Polskie Stronnictwo Ludowe – Kukiz’15
Marek Pęk	KP Prawo i Sprawiedliwość
Gabriela Morawska-Stanecka	KP Lewica