

MODELE USTROJOWE PAŃSTW

- **MODELE PARLAMENTARNE**

- podwójna egzekutywa:

- rozdział funkcji szefa rządu i głowy państwa (tzw. egzekutywa otwarta)

- pozwala na łączenie funkcji w rządzie i parlamencie

- rząd zobowiązany jest do ustąpienia w wyniku otrzymania wotum nieufności w parlamencie

- głowa państwa może rozwiązać parlament

- prawo to występuje z pewnymi ograniczeniami (np. w RFN), lub bez ograniczeń (np. w Wielkiej Brytanii)

MODEL PARLAMENTARNO- GABINETOWY:

– ZJEDNOCZONE

KRÓLESTWO WIELKIEJ

BRYTANII I IRLANDII

PÓŁNOCNEJ

– REPUBLIKA WŁOSKA

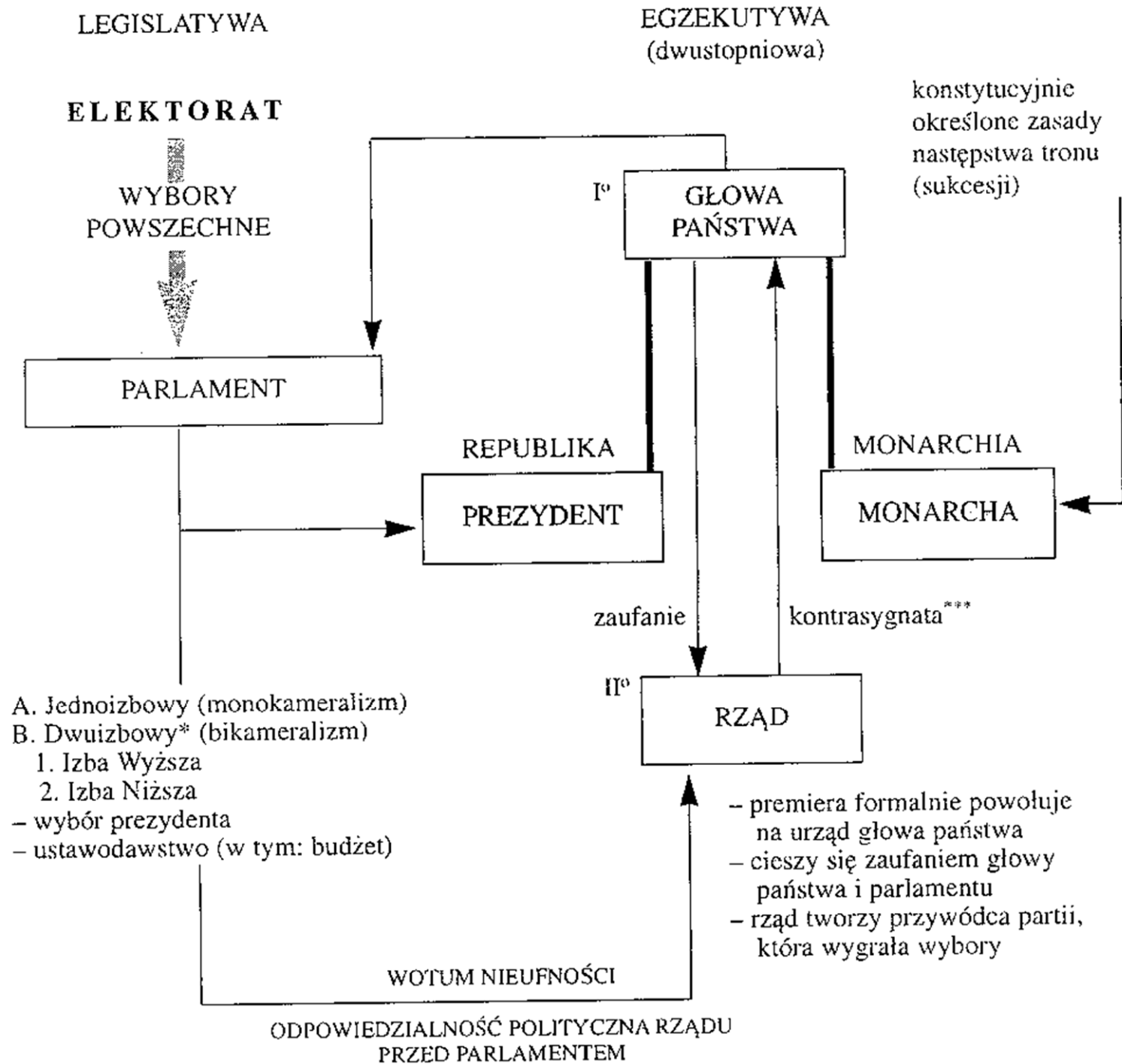
Tomasz A. Winiarczyk

MODELE PARLAMENTARNE

MODEL PARLAMENTARNO-GABINETOWY

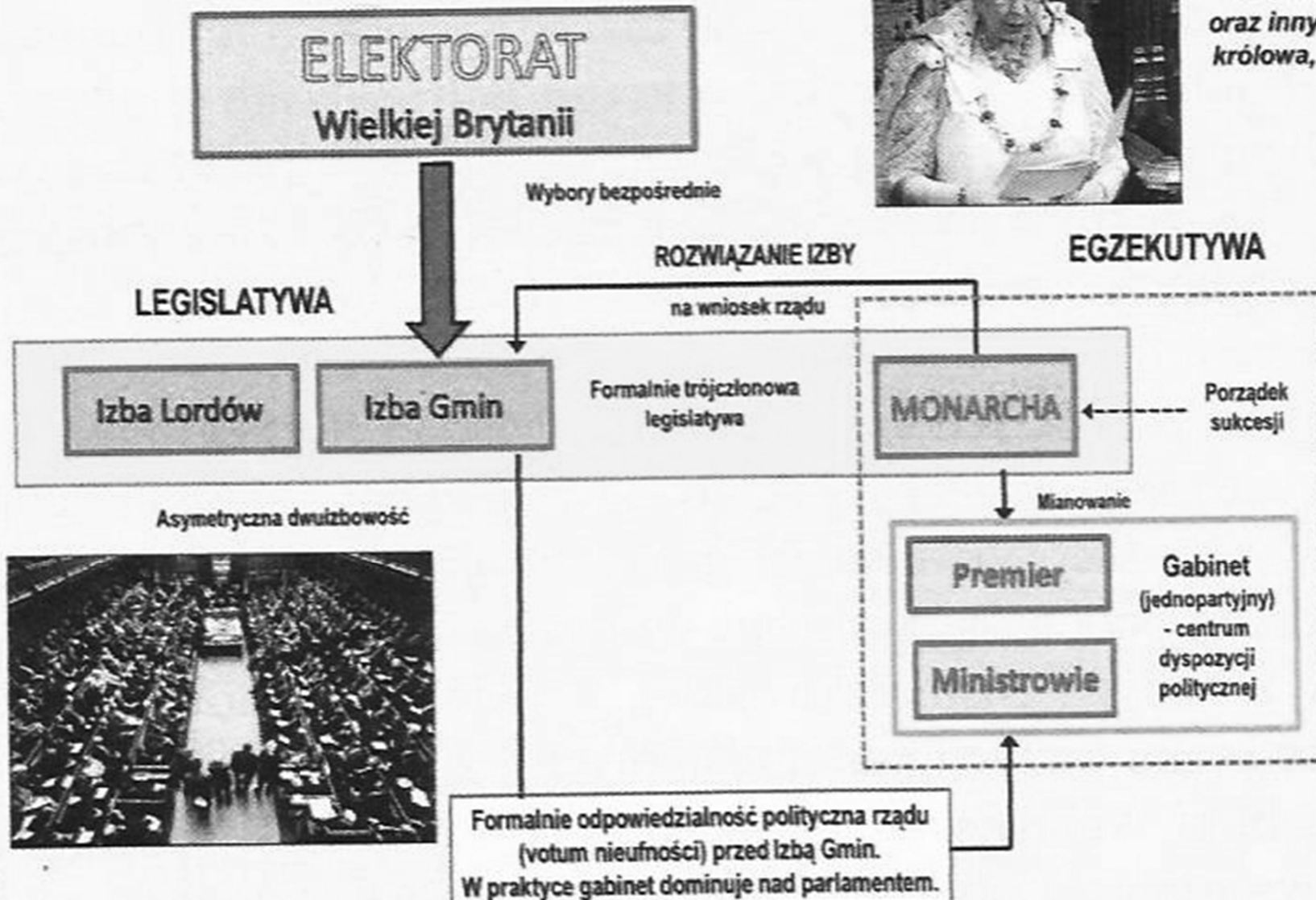
- 1) parlament jest wybierany w wyborach powszechnych
- 2) układ sił w parlamencie przesądza o powołaniu premiera i powołaniu rządu
- 3) głowa państwa wskazuje kandydata na premiera
- 4) tylko rząd ponosi odpowiedzialność polityczną przed parlamentem, który może wyrazić wotum nieufności, oznaczające ustąpienie co najmniej jednego ministra, najczęściej zaś całego gabinetu
- 5) rząd/głowa państwa ma wpływ na rozwiązanie parlamentu przed upływem kadencji, co powoduje konieczność rozpisania przedterminowych wyborów
- 6) między parlamentem a rządem istnieje system powiązań organizacyjnych, funkcjonalnych i personalnych co oznacza brak separacji władzy ustawodawczej i wykonawczej
- 7) głowa państwa nie kreuje polityki wewnętrznej, ani zagranicznej, spełnia w zasadzie funkcje reprezentacyjne i ceremonialne

MODEL KOOPERACJI WŁADZ



Wlk. Brytania

Egzemplifikacja modelu gabinetowego (Zjednoczone Królestwo)

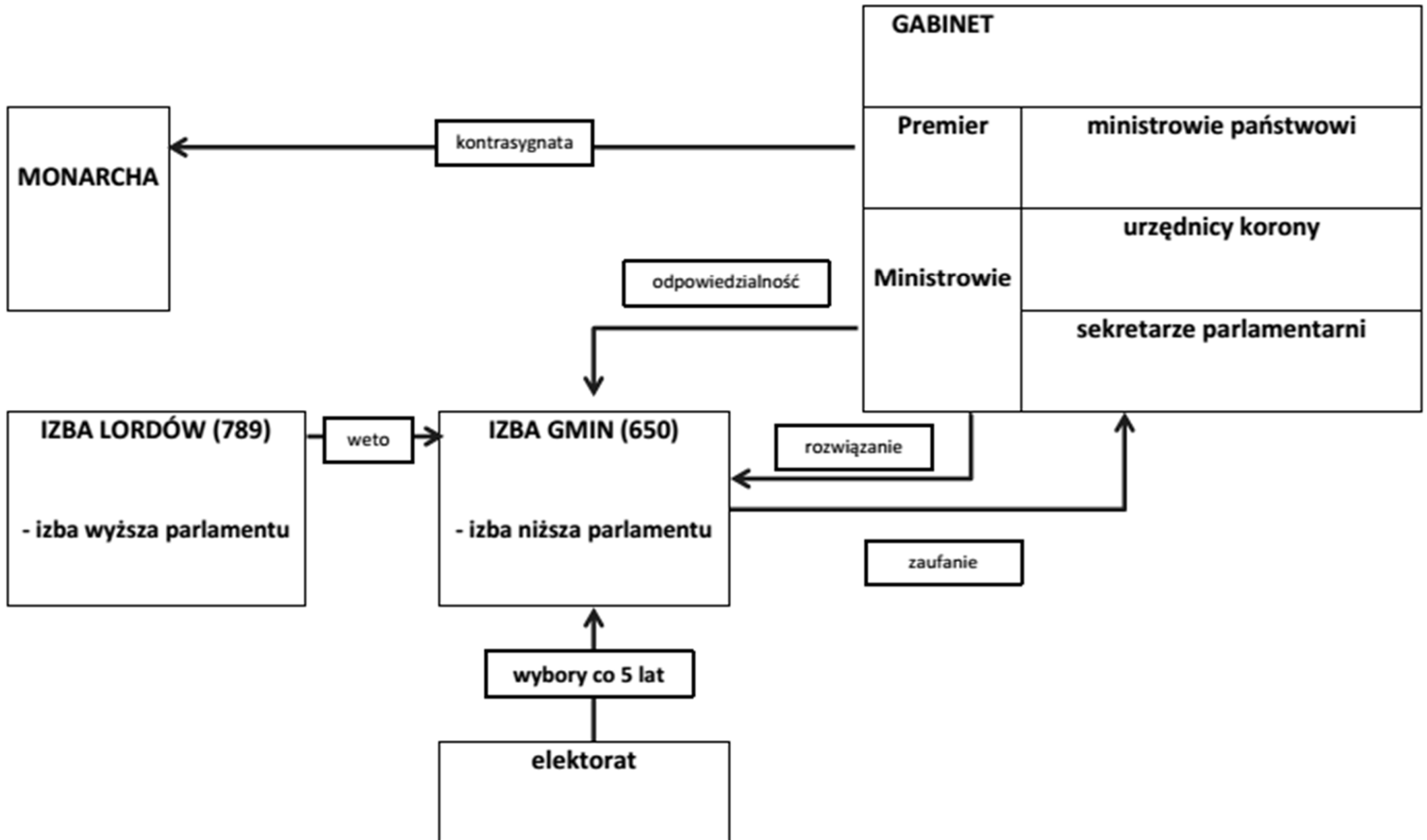


Z Bożej łaski, Zjednoczonego Królestwa Wielkiej Brytanii i Irlandii Północnej oraz innych Jej Posiadłości i Terytoriów królowa, Głowa Wspólnoty, Obrończyni Wiary



Asymetryczna dwuizbowość

Wlk. Brytania



Wlk. Brytania

- **Zjednoczone Królestwo Wielkiej Brytanii i Irlandii Północnej**
- monarchia parlamentarna z rządem odpowiedzialnym przed parlamentem
- państwo unitarne o silnym stopniu decentralizacji
- unia realna poszczególnych części składowych
- podzielona jest na dwa kraje: Anglię i Szkocję; jedno księstwo: Walię; jedną provincję: Irlandię Północną
 - ponadto Wlk. Brytania posiada dependencje Korony (Wyspa Man i Wyspy Normandzkie) oraz szereg terytoriów zależnych w wielu rejonach globu
- Parlament Westminsterski zajmuje się większością spraw politycznych
- każda z części, wchodzących w skład Wielkiej Brytanii poza Anglią, otrzymała własne organy rządowe, zajmujące się sprawami lokalnymi

Wlk. Brytania – konstytucja

- brak konstytucji w znaczeniu formalnym (konstytucji spisanej)
- o ustroju państwa informuje konstytucja w sensie materialnym, tzn. ogół norm i zasad dotyczących wykonywania władzy zawartych przede wszystkim w aktach:
 - Magna Carta Libertatum 1215
 - Petition of Rights z 1628
 - Deklaracja praw 1689
 - Habeas Corpus Act 1679
 - Act of Settlement 1701
 - Akt Unii z 1707
 - Statut Westminsterski 1931
 - Human Rights Act z 1998

Wlk. Brytania – monarcha

- teoretycznie w rękach królewskich spoczywa pełnia władzy ustawodawczej i wykonawczej
- władza ta została ograniczona na rzecz Parlamentu, Premiera i Gabinetu
- Panujący nadal posiada dość znaczne uprawnienia, z których korzysta co do zasady wyłącznie na wniosek Premiera

Wlk. Brytania – uprawnienia monarchy

- zwierzchnictwo i naczelne dowództwo nad siłami zbrojnymi
- prawo wypowiedzania wojny i zawierania pokoju
- zwoływanie i rozwiązywanie Parlamentu, zwoływanie go na sesje i zamykanie ich
- zatwierdzanie ustaw (teoretycznie możliwe jest ich zawetowanie, jednak uprawnienie to nie jest używane od kilku stuleci
 - ostatni raz monarcha użył tej prerogatywy na początku XVIII wieku)
- prawo łaski
- mianowanie oficerów wojskowych
- mianowanie wszystkich wyższych urzędników państwowych (w tym Premiera i członków rządu)
- wydawanie paszportów
- przyjmowanie zagranicznych dyplomatów oraz mianowanie brytyjskich ambasadorów w innych krajach

Wlk. Brytania – parlament

- składa się z trzech członów:
 - Izba Gmin (izba niższa)
 - Izba Lordów (izba wyższa)
 - monarcha
- skład liczbowy Izby Gmin jest zmienny, uzależniony od liczby jednomandatowych okręgów wyborczych
 - obecnie Izba gmin liczy 650 członków
- prawo wyborcze
 - czynne przysługuje od 18 lat
 - bierne przysługuje od 21 lat
- okres pełnomocnictw (nie kadencji) może trwać maksymalnie pięć lat a monarcha posiada prawo rozwiązania Parlamentu w dowolnym momencie

Wlk. Brytania – parlament

- Izba Lordów
 - dziedziczni i dożywotni lordowie oraz lordowie duchowni
 - w 2022 roku prawo zasiadania w Izbie miało 771 członków z tego 654 lordów dożywotnich, 25 lordów duchownych (biskupów anglikańskich) i 92 lordów dziedzicznych
- Izba Gmin
 - 650 deputowanych (*MPs od angielskiego Member of Parliament – członek parlamentu*), wybieranych przez całość obywateli Zjednoczonego Królestwa w powszechnych, większościowych, bezpośrednich i w głosowaniu tajnym

Wlk. Brytania – władza ustawodawcza

- **legislacja:** teoretycznie wszystkie trzy człony parlamentu muszą zgodzić się na wprowadzenie nowego prawa; przy czym udział króla w pracach parlamentu dawno już wyszedł z użycia, natomiast Izba Lordów posiada jedynie prawo weta zawieszającego, które w dodatku nie ma zastosowania przy uchwalaniu budżetu
- **nadzór nad pracą rządu:** Izba Gmin oraz Izba Lordów nadzorują prace rządu poprzez system debat, interpelacji oraz powoływanie specjalnych komisji; Gabinet jest więc zmuszony do udzielania społeczeństwu wyjaśnień na temat prowadzonej polityki
- **kontrola finansów państwa:** ustalanie podatków oraz stanowienie budżetu należy do obowiązków Izby Gmin
- **obrona praw jednostki:** każdy obywatel, który czuje, że został potraktowany niesprawiedliwie może zwrócić się o pomoc do swojego przedstawiciela w Izbie Gmin, który – o ile uzna to za wskazane – powinien zbadać sprawę i pomóc w rozwiązaniu problemu
- **dyskusja nad aktualnymi problemami:** obydwie izby Parlamentu debatuja nad kwestiami o istotnym znaczeniu dla społeczeństwa brytyjskiego oraz nad ważnymi wydarzeniami międzynarodowymi; tematyka tego rodzaju debat nie jest niczym ograniczona

Wlk. Brytania – władza ustawodawcza

- Izba Lordów
 - ciała opiniujące ustawy uchwalane przez Izbę Gmin (bez prawa weta ostatecznego)
 - prawo zgłaszania projektów ustaw do Izby Gmin oraz czasowego wstrzymywania uchwalania ustaw w drodze weta zawieszającego na okres nie dłuższy niż dwie sesje (jeden rok)
- Izba Gmin
 - faktyczny organ ustawodawczy państwa
 - kontroluje działalność rządu powoływanego spośród partii mającej większość w Izbie Gmin
 - na czele speaker, który rezygnuje po wyborze na stanowisko z członkostwa w partii

Wlk. Brytania – władza wykonawcza

- **Rządem** nazywa się ogół ministrów powoływanych przez premiera lub monarchę; ich liczba sięga stu osób.
- **Gabinet** to znacznie węższy (21), właściwy organ rządowy, który zbiera się na wspólnych posiedzeniach.
- Rząd w pełnym składzie nigdy się nie zbiera. Zasadnicze decyzje w sprawach państwowych podejmowane są przez Gabinet.

Wlk. Brytania – władza wykonawcza

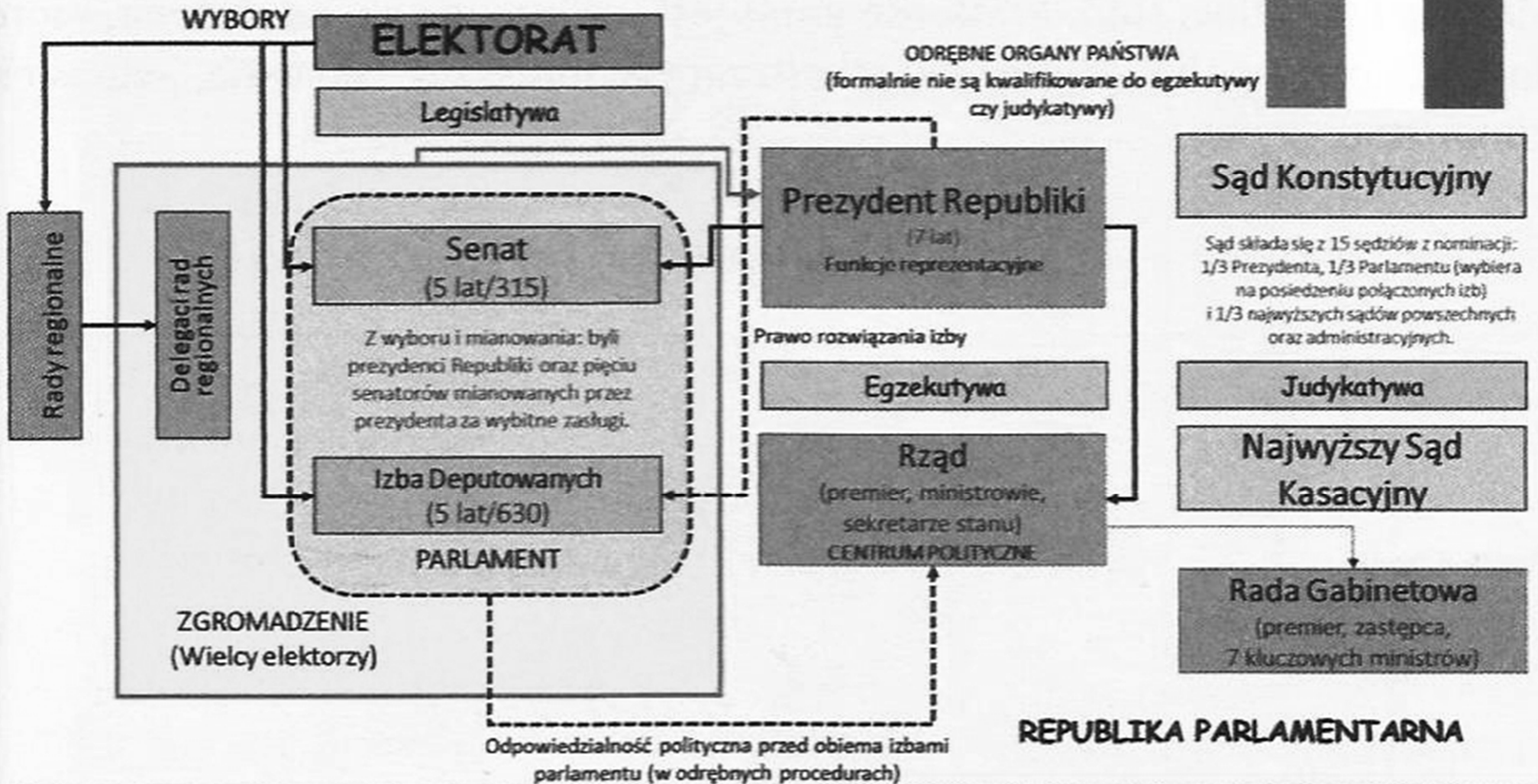
- Premier musi być członkiem Izby Lordów lub Izby Gmin.
- Skład oraz strukturę gabinetu oraz liczbę ministerstw i zakres ich obowiązków ustala premier.
- Gabinet kieruje całością aparatu państwowego, polityką zagraniczną, przygotowuje projekty ustaw
- Rząd w całości ponosi solidarną odpowiedzialność polityczną przed Izbą Gmin.
- Gabinet może zaproponować królowi w dowolnym czasie rozwiązanie parlamentu.

Wlk. Brytania – sądownictwo

- Najniższy szczebel stanowią sądy pokoju, w których orzekają (bezpłatnie) niezawodowi sędziowie pokoju.
- Kadra sędziów zawodowych jest bardzo nieliczna, a większość spraw sądowych załatwiana jest w sądach pokoju.
- Wyższą instancję stanowią sądy hrabstw (*county courts*).
- Sądem Najwyższym jest **Sąd Najwyższy Zjednoczonego Królestwa** w Londynie funkcjonujący do 2009 r. (wcześniej tę funkcję pełniła Izba Lordów).
 - Sąd nie ma uprawnień do uchylania norm brytyjskiego ustawodawstwa parlamentarnego (ang. *primary legislation*), natomiast ma kompetencję do obalania przepisów brytyjskiego prawa delegowanego (ang. *secondary legislation*).
- W sądownictwie brytyjskim nie funkcjonuje instytucja sądów administracyjnych – ich funkcję pełnią sądy hrabstw i sądy pokoju.

Włochy

Instytucje władzy publicznej we Włoszech



Republika Włoska

- demokratyczna republika parlamentarna z elementami demokracji bezpośredniej
- państwo unitarne zdecentralizowane
- Konstytucja Republiki Włoskiej z dnia 27 grudnia 1947 r. ze zmianami
 - poza tym ustawy konstytucyjne, przyjmowane w takim samym trybie jak poprawki do Konstytucji
- zasady ustrojowe: demokratyzm, parlamentaryzm, decentralizacja władzy, praworządność i jej gwarancje oraz prawa i wolności jednostki
- Włochy dzielą się na dwadzieścia regionów, spośród których pięć to tzw. regiony specjalne
 - regiony same uchwalają swoje statuty oraz mają szerokie kompetencje ustawodawcze i wykonawcze, ale bez oddzielnego sądownictwa

Włochy – legislatywa

- parlament dwuizbowy z równorzędnymi izbami
 - Izba Deputowanych (wł. *Camera dei Deputati*)
 - Senat (wł. *Senato della Repubblica*)
- obie izby to polityczna reprezentacja suwerennego ludu
 - wyjątkiem od tej zasady jest możliwość mianowania pięciu senatorów dożywotnich za wybitne zasługi oraz byłych prezydentów
- kadencja 5-letnia
- parlamentarzyści wybierani są w wyborach równych, tajnych, powszechnych, bezpośrednich i w głosowaniu osobistym
- prawo wyborcze:
 - Izba Deputowanych: 18 lat (czynne) i 25 (bierne)
 - Senat: 25 lat (czynne) i 40 lat (bierne)

Włochy – legislatywa

Kompetencje i prawa Parlamentu w zakresie funkcji ustawodawczej:

- upoważnienie Prezydenta do ratyfikacji umów międzynarodowych
- upoważnienie Rady Ministrów do wydawania dekretów z mocą ustaw i ich przekształcanie w ustawy
- przekształcanie tymczasowych rozporządzeń z mocą ustawy w ustawy
- prawo inicjatywy ustawodawczej
- uchwalanie ustaw

Kompetencje i prawa Parlamentu w zakresie funkcji kontrolnej:

- procedura odpowiedzialności ministrów przed Parlamentem
- udzielanie wotum zaufania Radzie Ministrów przez obie izby
- przeprowadzanie debat i formułowanie ocen na temat poczynań Rady Ministrów
- możliwość zarządzania dochodzeń w sprawach stanowiących interes publiczny
- rozpatrywanie sprawozdań z kontroli wykonywania budżetu sporządzanych przez Trybunał Obrachunkowy
- możliwość kierowania zapytań przez parlamentarzystów wobec członków Rady Ministrów w określonych sprawach
- możliwość zgłaszania interpelacji
- szerokie uprawnienia kontrolne stałych komisji parlamentarnych

Włochy – egzekutywa

- Na czele **Rady Ministrów** (wł. Consiglio dei Ministri) stoi powoływany przez Prezydenta Republiki **premier** (wł. Presidente del Consiglio dei Ministri della Repubblica Italiana).
 - funkcjonuje dziewiętnaście resortów, ale dodatkowo w skład Rady Ministrów powoływani są przeważnie też ministrowie bez teki
- Organy pomocnicze Rady Ministrów:
 - **Narodowa Rada Gospodarki i Pracy**: przedstawiciele przemysłu, rolnictwa, usług oraz pracodawców i pracobiorców sektora prywatnego i publicznego
 - **Rada Stanu**: naczelna instancja sądownictwa administracyjnego oraz organ doradczy wobec Rady Ministrów
 - **Trybunał Obrachunkowy**: organ kontrolujący realizację budżetu oraz podmioty subwencionowane z budżetu
- Rada Ministrów politycznie odpowiedzialna jest przed Parlamentem.
- Uzyskanie wotum zaufania po raz pierwszy, przed rozpoczęciem pracy Rady Ministrów, nosi nazwę *inwestytury parlamentarnej*.
- Uchwalenie wotum nieufności już przez jedną z izb zobowiązuje rząd do ustąpienia

Włochy – egzekutywa

- Organem dokonującym wyboru **Prezydenta Republiki** (wł. *Presidente della Repubblica Italiana*) jest specjalne kolegium, w skład którego wchodzi:
 - członkowie Izby Deputowanych
 - członkowie Senatu
 - delegaci rad regionalnych
- Liczące ponad 1000 osób zgromadzenie zwoływane jest przez Przewodniczącego Izby Deputowanych.
- Wybór dokonuje się większością 2/3 głosów.
- Kandydować może każdy obywatel Włoch, który ukończył 50 lat.
- Kadencja urzędu Prezydenta trwa 7 lat.

Włochy – egzekutywa

- **Prezydent Republiki** jest głową państwa i reprezentuje jedność narodową.
- Prezydent może przysyłać do izb pisemne wystąpienia.
- Zarządza wybory nowych izb i ustala termin ich pierwszego posiedzenia.
- Upoważnia rząd do przedstawienia izbom rządowych projektów ustaw.
- Podpisuje ustawy i wydaje dekryty z mocą ustawy oraz rozporządzenia.
- Zarządza referendum ludowe, w przypadkach przewidzianych przez Konstytucję.
- Mianuje, w przypadkach wskazanych w ustawach, funkcjonariuszy państwa.
- Akredytuje i przyjmuje przedstawicieli dyplomatycznych, ratyfikuje traktaty międzynarodowe, po uprzednim, jeśli jest to wymagane, upoważnieniu izb.
- Jest zwierzchnikiem sił zbrojnych, przewodniczy Najwyższej Radzie Obrony utworzonej na podstawie ustawy, ogłasza stan wojny uchwalony przez izby.
- Przewodniczy Najwyższej Radzie Sądownictwa.
- Może udzielać prawa łaski i łagodzić kary.
- Nadaje odznaczenia Republiki.
- Prezydent Republiki może, po wysłuchaniu przewodniczących izb, rozwiązać je albo tylko jedną z nich.
- Żaden akt Prezydenta Republiki nie jest ważny, jeśli nie jest kontrasygnowany przez przedkładających go ministrów, którzy przyjmują zań odpowiedzialność.
- Odpowiada konstytucyjnie za zdradę stanu lub naruszenie Konstytucji.

Włochy – sądownictwo

- sądownictwo powszechne jest trójinstancyjne
 - trzecią instancję reprezentuje Sąd Kasacyjny (wł. *Corte Suprema di Cassazione*)
- w zakresie prawa administracyjnego władzę sprawują regionalne trybunały administracyjne oraz Rada Stanu, jako organ odwoławczy
- system sądów określony jest jako autonomiczny i niezawisły od wszelkich innych władz, a sędziowie są niezawisli, nieusuwalni i podlegający wyłącznie ustawom
 - gwarantem tego stanu rzeczy jest Najwyższa Rada Sądownictwa
 - sędziowie nominowani są przez Radę po wygranych konkursach
- do systemu sądownictwa włączona jest także prokuratura
 - Konstytucja formułuje również gwarancje niezawisłości prokuratorów