
Kultura polityczna

Myśl polityczna

Tomasz A. Winiarczyk

1

DZIAŁANIE POLITYCZNE

- ❖ **forma zachowań politycznych, określana jako racjonalne, celowe (zaplanowane), kontrolowane i dowolne czynności podmiotu realizującego swoje potrzeby i interesy, związane bezpośrednio lub pośrednio z władzą polityczną**



działanie polityczne

- ❖ **podjmowanie decyzji politycznych przez zorganizowane podmioty, czego wynikiem jest powstawanie faktów i zjawisk politycznych oraz kształtowanie się określonych procesów o charakterze politycznym**

3

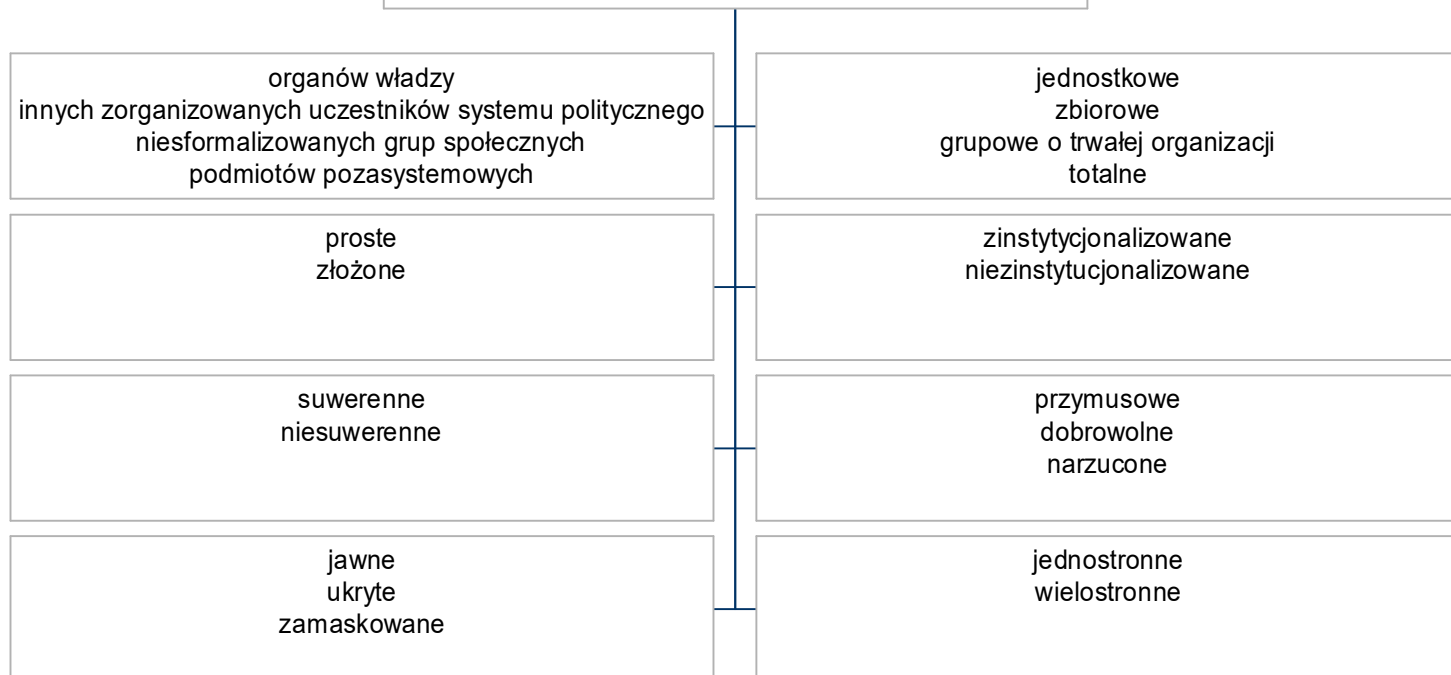
działanie polityczne – oceny

- ❖ **podlegają wielu ocenom w zależności od dominujących systemów wartości politycznych poszczególnych podmiotów**
- ❖ **skutki działań politycznych podlegają także zmiennym ocenom czasowym, np. działanie skuteczne doraźnie może zostać ocenione negatywnie w dłuższej perspektywie**

4

działania polityczne

klasyfikacja działań politycznych



5

działania polityczne

❖ ze względu na podmiot:

- działania zbiorowe są sumą podobnych lub identycznych zachowań indywidualnych, które oddziałują na ośrodki kierowniczo-decyzyjne w systemie politycznym (są to np. zgromadzenia, strajki, manifestacje); dotyczą one interesów zbiorowości
- działania indywidualne to działania jednostek prowadzonych na własną rękę i na własny rachunek; są to np. kampanie wyborcze.; dotyczą interesów poszczególnych jednostek.

❖ ze względu na zinstytucjonalizowanie:

- niezinstytucjonalizowane mają mniejszy stopień skoordynowania, planowości i reglamentacji a większy stopień spontaniczności
- zinstytucjonalizowane wyróżniają się określoną specjalizacją i reglamentacją

❖ ze względu na stopień przymusowości:

- działania przymusowe polegają na zmuszeniu określonych podmiotów do działania
- działania dobrowolne nie są w żaden sposób nakazane ani przeciwwskazane; ich podejmowanie zależy od woli grup kierowniczych, podmiotów politycznych.

❖ ze względu na stopień jawności:

- działania jawne – typ działań prowadzonych otwarcie i pod kontrolą opinii publicznej
- działania ukryte – typ działań prowadzonych w najgłębszej tajemnicy i nie podlegających kontroli opinii publicznej
- działania zamaskowane – typ działań, co do których jesteśmy informowani o założeniach ale przy pozostawieniu w tajemnicy szczegółowych cele

partycypacja polityczna

- ❖ inaczej: uczestnictwo polityczne, zaangażowanie polityczne, aktywność polityczna
- ❖ określone sposoby zachowania jednostek w dziedzinie polityki
- ❖ wg Kazimierza Opałka mamy następujące formy uczestnictwa politycznego:
 - głosowanie w wyborach i referendach,
 - popieranie określonych grup nacisku przez członkostwo w nich,
 - bezpośrednie osobiste kontakty z legislaturą,
 - uczestniczenie w działalności partii politycznej,
 - „stałe zaangażowanie się w rozpowszechnianie opinii publicznej przez bezpośredni kontakt z innymi obywatelami”

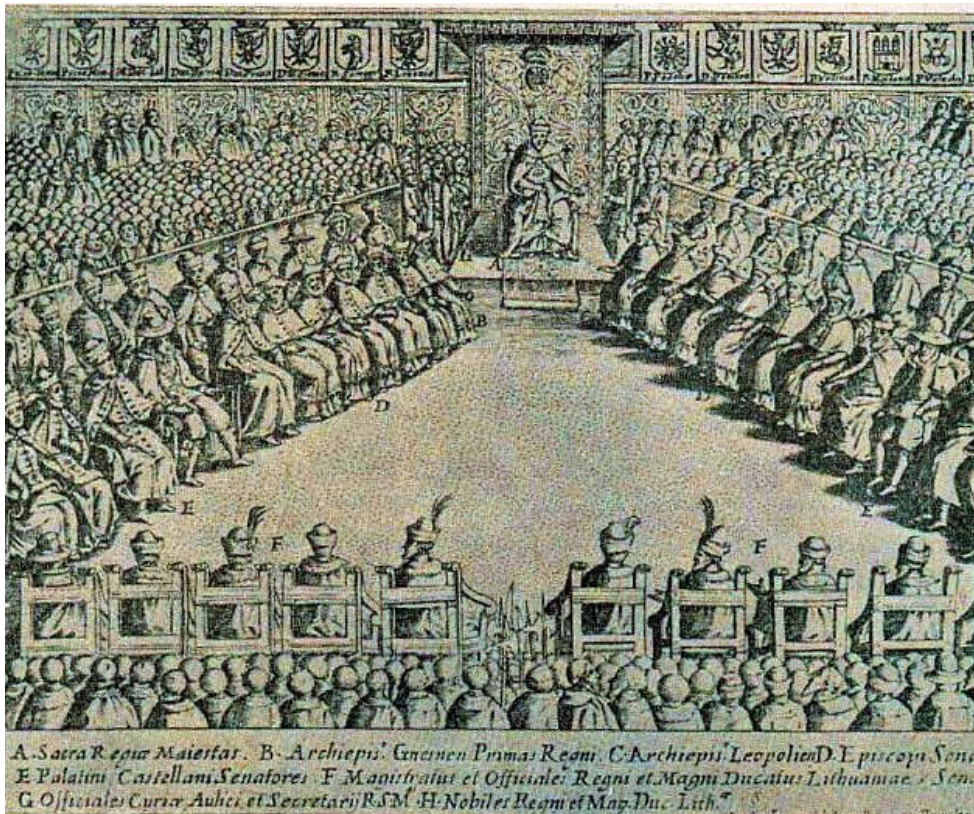
7

CZYNNIKI KSZTAŁTUJĄCE POLITYKĘ

- ❖ **IDEOLOGIA**
- ❖ **ekonomika**
- ❖ **prawo**
- ❖ **moralność**
- ❖ **KULTURA POLITYCZNA**

8

KULTURA POLITYCZNA



9

kultura polityczna

- ❖ **ogół postaw wartości i wzorów zachowań, do których zaliczamy:**
 - wiedzę o polityce, znajomość faktów
 - ocenę zjawisk politycznych, sądy wartościujące dotyczące tego jak powinna być sprawowana władza
 - emocjonalną stronę postaw politycznych
 - uznane w danym społeczeństwie wzory zachowań politycznych, które określają jak można i jak należy postępować w polityce

kultura polityczna

$$\begin{aligned} & \text{kultura polityczna} \\ & = \\ & \text{opinia publiczna} \\ & \text{(wyrażenie opinii przez} \\ & \text{podmiot)} \\ & + \\ & \text{aktywność podmiotu} \end{aligned}$$

11

funkcje kultury politycznej

- ❖ **regulacyjna** – podporządkowanie i ujednolicanie działań politycznych, głównie poprzez normy polityczne oraz instytucjonalizację życia publicznego
- ❖ **socjalizacji politycznej** – proces wchodzenia członków danej społeczności w kulturę polityczną: nabywanie wiedzy o systemie politycznym, tworzenie poglądów i postaw politycznych, kształtowanie hierarchii wartości politycznych
- ❖ **integracyjna** – tworzenie podstaw do skoordynowania działań politycznych oraz do współdziałania lub współpracy jednostek i grup w dążeniu do osiągnięć określonych wartości i dóbr

12

typy kultury politycznej wg Gabriela Almonda i Sidneya Verby

- ❖ **parafiańska (zaściankowa)** – całkowita obojętność polityczna społeczeństwa;
- ❖ **poddańcza** – istnienie wiedzy na temat systemu politycznego, chęć oceniania władzy, ale generalnie przeważa podporządkowywanie się decyzjom politycznym;
- ❖ **uczestnicząca (partycypacyjna)** – obywatele są czynnie zainteresowani nie tylko tym, co system polityczny im daje, lecz także tym, jak sami mogą w systemie uczestniczyć.

13

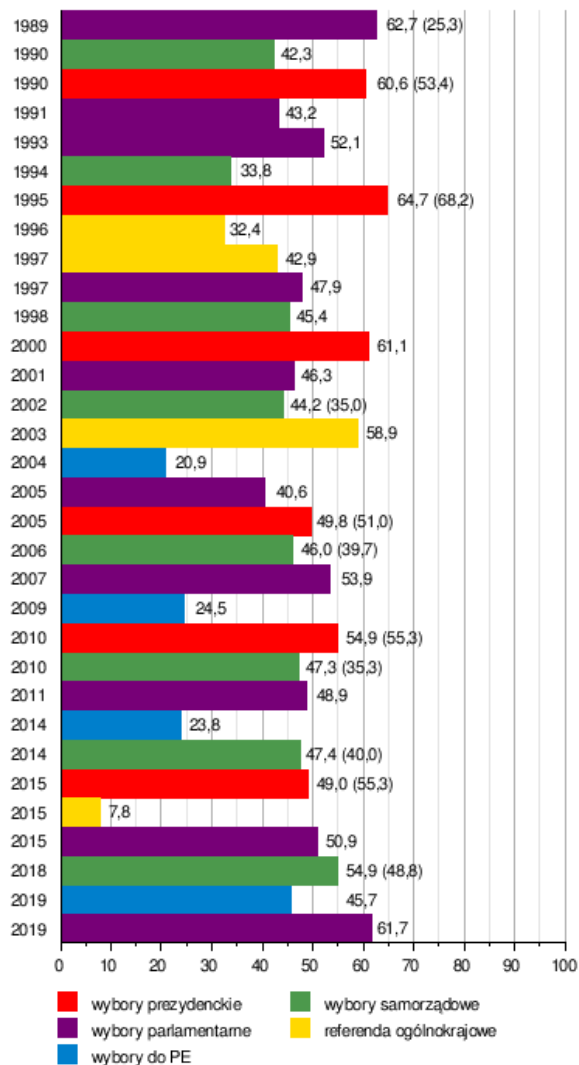
rzeczywistość kultury politycznej

- ❖ **W praktyce nie istnieją czyste modele kultury politycznej.**
- ❖ **Całkowita zaściankowość spowodowałaby rozpad państwa, pełna partycypacyjność doprowadziłaby do zamętu.**
- ❖ **To kombinacja trzech typów kultur politycznych pozwala na stabilne funkcjonowanie społeczeństwa i państwa:**
 - zaściankowość umożliwia skupienie się na rodzinie i pracy
 - poddańczość pozwala na posłuszeństwo władzy
 - partycypacyjność zmusza władzę do uwzględniania oczekiwań narodu.

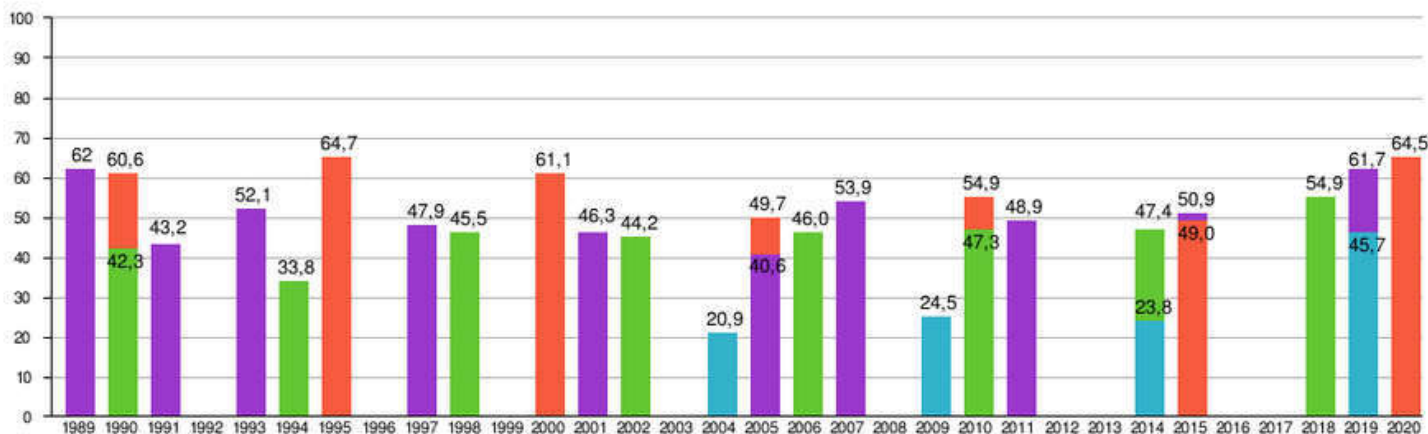
14

frekwencja wyborcza w Polsce

Rok	Wybory	Frekwencja w I turze	Frekwencja w II turze
1989	Wybory parlamentarne	62,70%	25,31%
1990	Wybory samorządowe	42,27%	-
1990	Wybory prezydenckie	60,63%	53,40%
1991	Wybory parlamentarne	43,20%	-
1993	Wybory parlamentarne	52,13%	-
1994	Wybory samorządowe	33,78%	-
1995	Wybory prezydenckie	64,70%	68,23%
1996	Referendum „uwłaszczeniowe”	32,40%	-
1996	Referendum „prywatyzacyjne”	32,44%	-
1997	Referendum konstytucyjne	42,86%	-
1997	Wybory parlamentarne	47,93%	-
1998	Wybory samorządowe	45,45%	-
2000	Wybory prezydenckie	61,12%	-
2001	Wybory parlamentarne	46,29%	-
2002	Wybory samorządowe	44,23%	35,02%
2003	Referendum akcesyjne	58,85%	-
2004	Wybory do Parlamentu Europejskiego	20,87%	-
2005	Wybory parlamentarne	40,57%	-
2005	Wybory prezydenckie	49,74%	50,99%
2006	Wybory samorządowe	45,99%	39,69%
2007	Wybory parlamentarne	53,88%	-
2009	Wybory do Parlamentu Europejskiego	24,53%	-
2010	Wybory prezydenckie	54,94%	55,31%
2010	Wybory samorządowe	47,32%	35,31%
2011	Wybory parlamentarne	48,92%	-
2014	Wybory do Parlamentu Europejskiego	23,83%	-
2014	Wybory samorządowe	47,40%	39,97%
2015	Wybory prezydenckie	48,96%	55,34%
2015	Referendum	7,8%	-
2015	Wybory parlamentarne	50,92%	-
2018	Wybory samorządowe	54,90%	48,83%
2019	Wybory do Parlamentu Europejskiego	45,68%	-
2019	Wybory parlamentarne	61,74%	-



frekwencja wyborcza w Polsce



Frekwencja (%) w wyborach do Sejmu, Parlamentu Europejskiego, samorządowych (I tura) i prezydenckich (I tura).

https://pl.wikipedia.org/wiki/Wybory_w_Polsce

MYŚL POLITYCZNA

zbiór koncepcji, które opisują rzeczywistość polityczną i które chcą ją zmienić lub całkowicie ją negują



17

Funkcje myśli politycznej

- ❖ **uprawomocniająca (legitymizacyjna)**
 - określa się racje, które nadają sens zaangażowaniu politycznemu jednostek ludzkich, grup społecznych, politycznych, dając im moralne prawo uczestniczenia w walce o władzę
- ❖ **programowo-polityczna**
 - wpływa ona na kształt programów politycznych oraz na dobór dróg realizacji celów
- ❖ **poznawcza**
 - pozwala ona na tworzenie i upowszechnianie wybranego obrazu świata; odwołuje się do nauki, efektów badania naukowego, posługuje się wiedzą naukową, ale się z nią nie utożsamia; dzięki tej funkcji można się rozeznać w naczelnych wartościach politycznych preferowanych przez daną myśl
- ❖ **integrująca**
 - łączy ona ludzi mających taki sam lub podobny system aksjologiczny / światopogląd; w ramach tej funkcji rodzą się więzi emocjonalne, które mogą się przełożyć na więzi formalne systemu w ramach programów politycznych
- ❖ **motywacyjna**
 - polega na stymulacji decyzji politycznych; dzięki tej funkcji płynie do ludzi zachęta do podejmowania czynności politycznych, wyzwala w ludziach energię polityczną
- ❖ **walka o władzę**
- ❖ **propaganda i agitacja**

18

podziały myśli politycznej

kryterium	rodzaj myśli politycznej			
masowość	masowa (egalitarna)		elitarna	
klasowość	chłopska	robotnicza	mieszczkańska	burżuazyjna
światopogląd	świecka		religijna	
realizm	realistyczna		utopijna	
radykalizm	lewicowa		prawicowa	

19

podział myśli politycznej – radykalizm

LEWICA

- ❖ poparcie dla publicznego sektora gospodarczego
- ❖ poszerzenie zakresu kontroli państwa
- ❖ aktywna polityka socjalna
- ❖ progresywna polityka podatkowa
- ❖ odrzucenie rygoryzmu moralnego
- ❖ rozdział Kościoła od państwa

PRAWICA

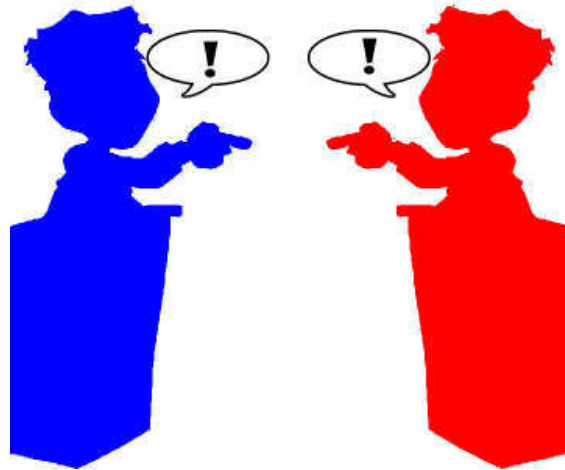
- ❖ zasady gospodarki rynkowej
- ❖ ograniczenie roli państwa do minimum
- ❖ negatywny stosunek do polityki socjalnej
- ❖ hasła maksymalnego obniżenia podatków
- ❖ przywiązanie do tradycji narodowych i rodzinnych
- ❖ poparcie dla Kościoła

20

IDEOLOGIA

w najszerszym znaczeniu:

- ❖ **zbiór wartości i zasad postępowania odniesionych do sfery stosunków politycznych**



21

ideologia

- ❖ **określa wartości, jakim ma służyć i cele, jakie ma realizować zbiorowe działanie polityczne, odwołując się do potrzeby utrzymania istniejącego stanu stosunków społecznych lub jego radykalnej zmiany**
 - na tej podstawie określa, jakie cele działania zbiorowego są słuszne a jakie niesłuszne, posługując się czytelными, czarno-białymi schematami

22

funkcje ideologii

❖ kształtująca

- kształtowanie grupowej świadomości politycznej na bazie poziomu zaspokojenia grupowych interesów politycznych

❖ wyjaśniająca

- danie szansy człowiekowi na zrozumienie otaczających go stosunków społecznych

❖ krytyczna

- krytyka istniejącego ładu społecznego

❖ projektująca

- przedstawienie wizji pożądanego obrazu świata

❖ mobilizująca

- mobilizowanie do zespołowej akcji politycznej

23

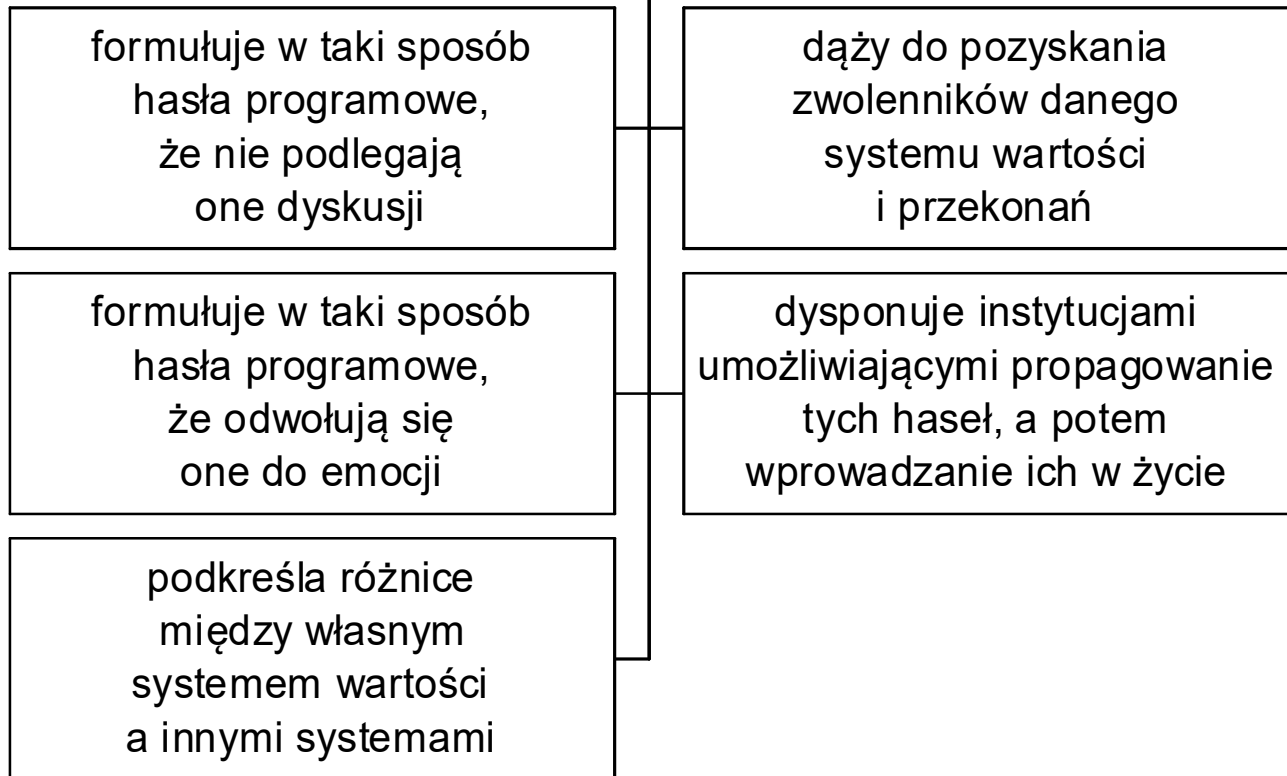
prawda w ideologii

❖ Zwolennicy określonej ideologii zakładają, że:

- głoszona przez nich ideologia jest jedynym, słusznym obrazem rzeczywistości
- inne ideologie są fałszywe.

24

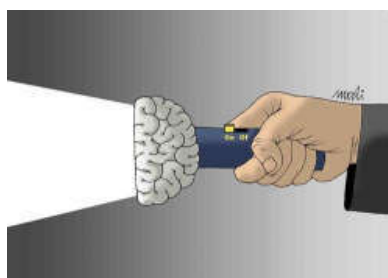
IDEOLOGIA



25

DOKTRYNA POLITYCZNA

❖ zespół usystematyzowanych poglądów oraz twierdzeń, o wysokim stopniu ogólności, charakterystycznych dla danej opcji politycznej, z reguły oznaczony w czasie i przestrzeni, określający przebieg i cel działań prowadzących do zdobycia i utrzymania władzy politycznej bądź uzyskania wpływu na nią



26

doktryna polityczna

- ❖ powstaje głównie w środowisku naukowym i jest produktem twórczości teoretycznej
- ❖ jej twórcy to intelektualiści, uczeni, wizjonerzy
- ❖ może być wynikiem chłodnej kalkulacji polityków, doradców i ekspertów
- ❖ najczęściej jest instrumentem w rękach partii i ruchów społeczno-politycznych

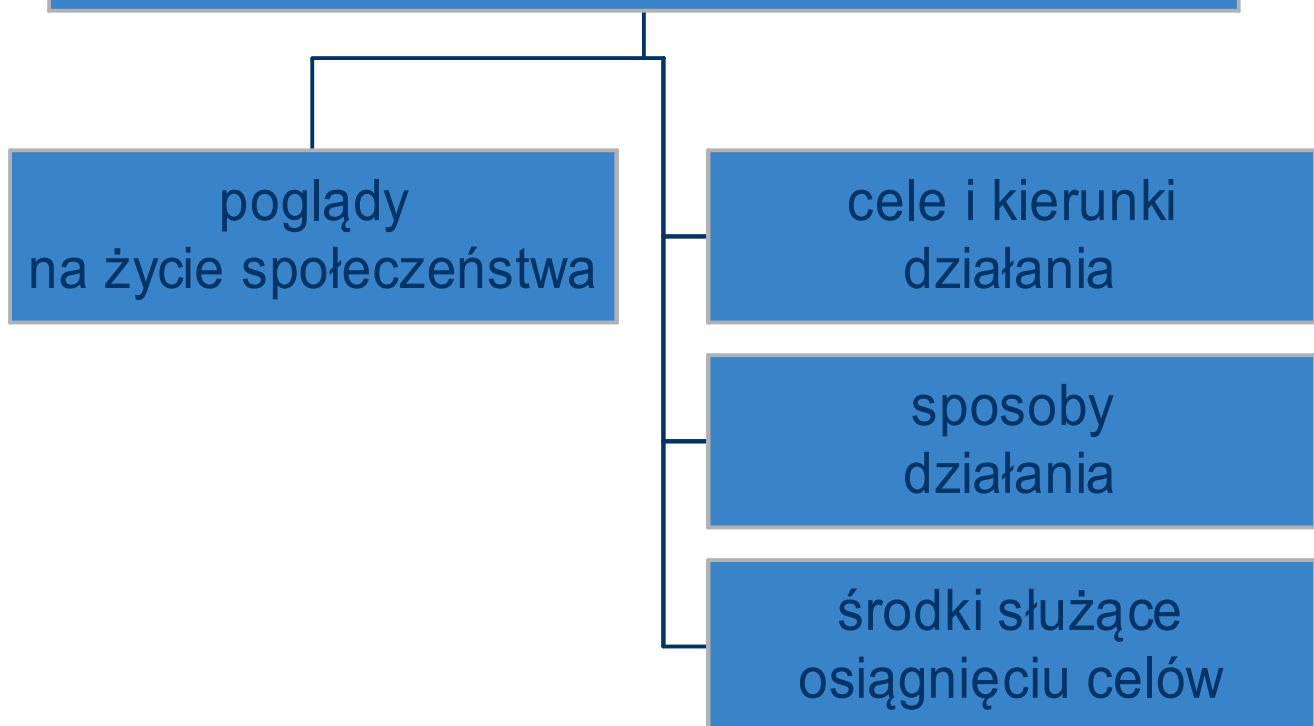
27

funkcje doktryny politycznej

- ❖ **funkcja polityczna**
 - polega na określeniu zasad zdobycia władzy bądź jej utrzymania
- ❖ **funkcja propagandowa (agitacyjna)**
 - przejawia się w pozyskiwaniu maksymalnej liczby zwolenników
- ❖ **funkcja integracyjna**
 - polega na konsolidacji zwolenników
- ❖ **funkcja intelektualna**
 - polegająca na teoretycznym uzasadnieniu racji jej propagatorów
 - formułowanie argumentów do walki politycznej z przeciwnikami,

28

DOKTRYNA POLITYCZNA



29

PROGRAM POLITYCZNY

- ❖ **zbiór celów i zamierzeń partii i ruchów politycznych, organów władzy i administracji państwowej oraz jednostek i grup politycznych, które chcą zdobyć władzę bądź uzyskać na nią wpływ**



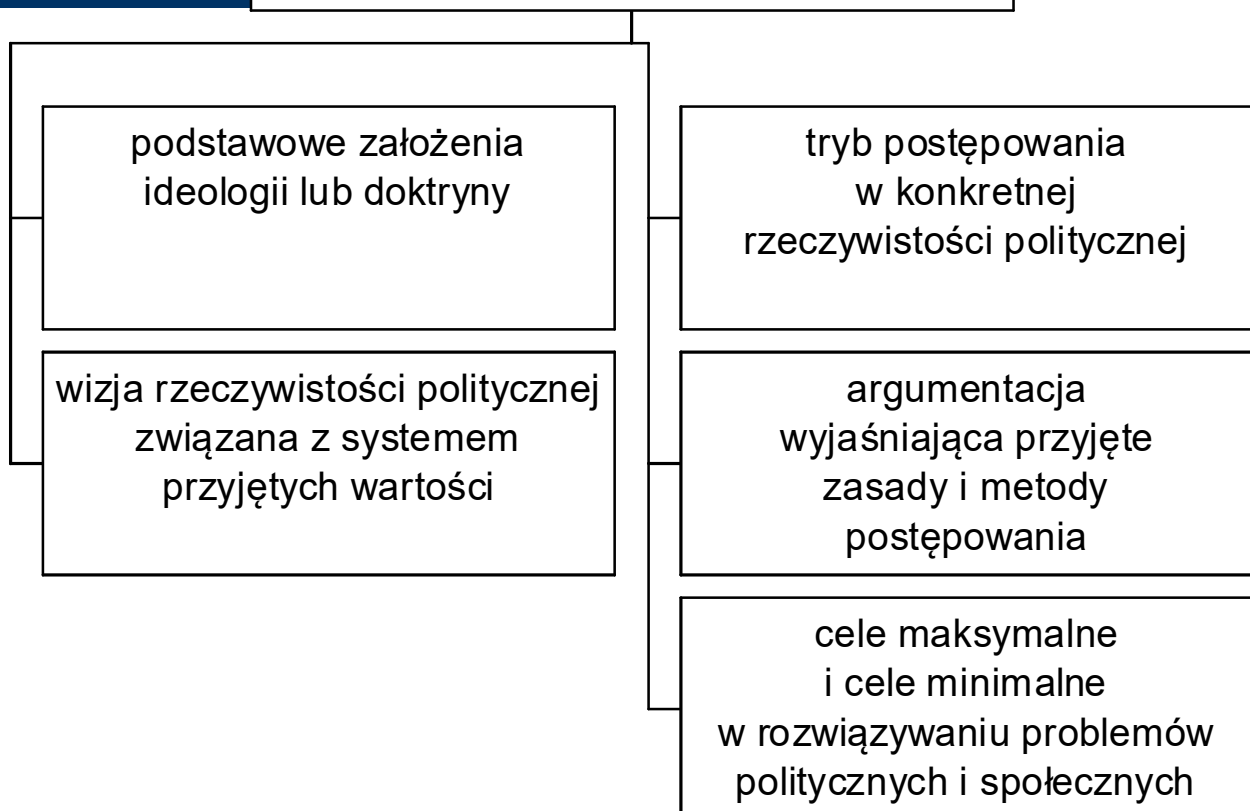
30

program polityczny

- ❖ wyraz określonych interesów politycznych
- ❖ stanowi sposób komunikacji pomiędzy podmiotami polityki
- ❖ przenosi ideologię i doktrynę na grunt praktyki politycznej
- ❖ mimo aspektu realizacyjnego może zawierać deklaracje trudne do spełnienia lub wręcz niemożliwe (zwłaszcza program wyborczy)

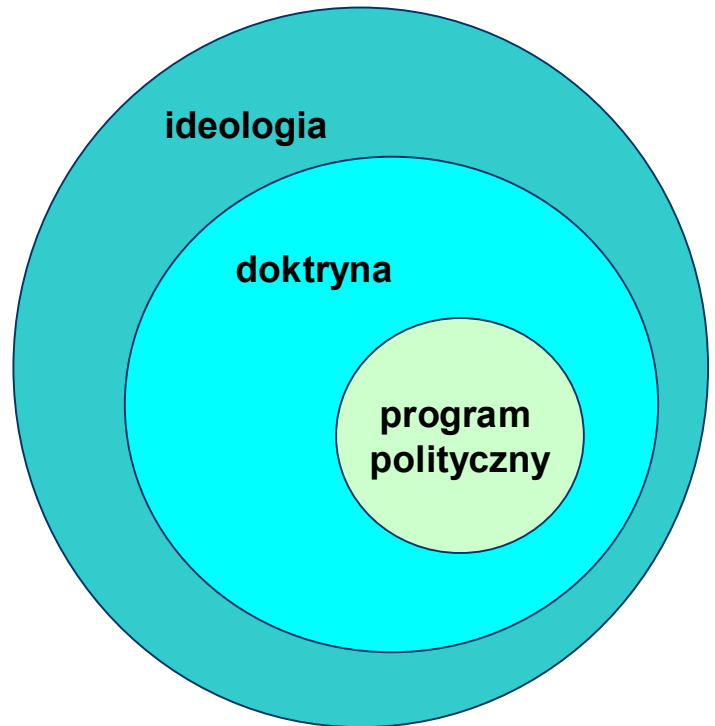
31

PROGRAM POLITYCZNY



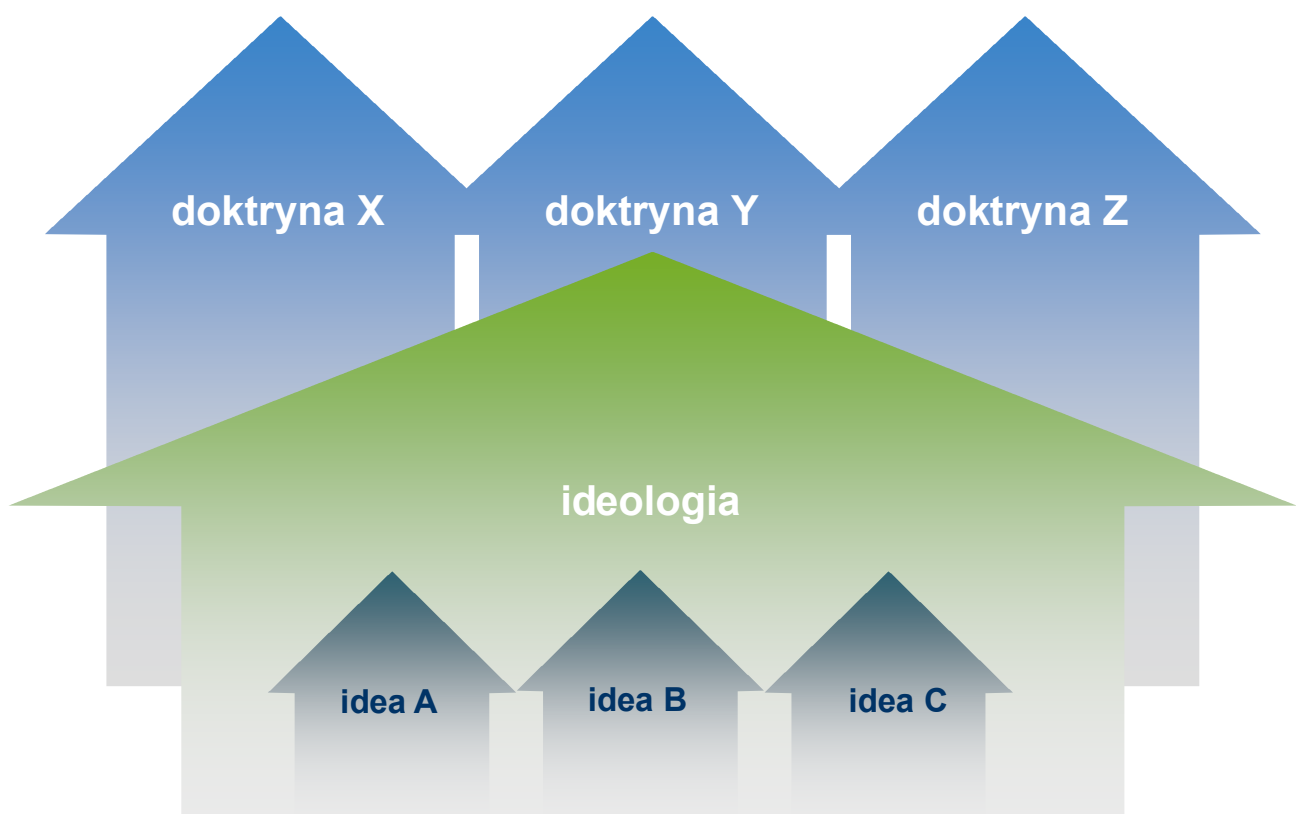
32

zależności wynikanie albo zawieranie się



33

idee – ideologia – doktryny



34

konstrukcja programu politycznego

❖ w praktyce program polityczny może:

- wynikać z jednej lub wielu doktryn politycznych
- wynikać wprost z ideologii, bez odwołania się do konkretnej doktryny
- zostać skonstruowany w oparciu o doktryny wynikające z różnych ideologii
- z reguły ma wymiar pragmatyczny

35

bibliografia

- ❖ Andrew Heywood, *Ideologie polityczne*, Wyd. Naukowe PWN 2007
- ❖ *Leksykon politologii*, wyd. Atla 2
- ❖ *Encyklopedia popularna PWN*, wersja 1.5, 2011
- ❖ *Encyklopedia WIEM* edycja 2006

Dziękuję za uwagę...