

Nierówności i wykluczenie społeczne

Tomasz A. Winiarczyk



Nierówności i wykluczenie społeczne

- nierówność społeczna
- pojęcie i rodzaje dóbr
- nierówność szans życiowych
- kapitalizm a nierówność społeczna
- łagodzenie nierówności społecznych:
państwo dobrobytu / państwo opiekuńcze
- bieda i nierówność społeczna na świecie
- bieda i nierówność społeczna w Polsce
- współczynnik Giniego
- sprawiedliwość społeczna i jej koncepcje
- egalitaryzm a elitaryzm
- liberalizm a komunitaryzm
- marginalizacja społeczna
- dziedziczenie biedy (spirala biedy)

nierówność społeczna

- nierówny podział dóbr materialnych i niematerialnych w społeczeństwie
- rozbieżności w zasobach, władzy, dochodach

nierówności same w sobie
nie są niczym negatywnym

dobra

Dobra – wszystkie środki, które mogą być wykorzystane, bezpośrednio lub pośrednio, do zaspokojenia potrzeb ludzkich. Proces zużywania nabytych dóbr w celu zaspokojenia potrzeb nazywa się **konsumpcją**.

materialne	niezbędne do zaspokojenia podstawowych potrzeb; ich posiadanie ma znaczenie kulturowe; dostępność ograniczona
wykształcenie	daje większe szanse na uzyskanie dostępu do dóbr materialny oraz prestiżu i władzy; dobro w miarę osiągalne
zdrowie	ułatwia uzyskanie innych dóbr; choroba czy niepełnosprawność utrudniają dostęp do edukacji, lepiej płatnej pracy a także do prestiżu i władzy
sprawność	
prestiż (uznanie)	wysoko cenione ale trudno dostępne; ułatwia zdobywanie innych dóbr
władza	wysoce cenione ale trudno dostępne; daje poczucie siły i przewagi nad innymi; zapewnia bezpieczeństwo oraz ułatwia dostęp do dóbr szczególnie rzadkich

naturalne nierówności między ludźmi

- nierówności warunkowane naturą, wynikające np. z różnego wieku, stanu zdrowia, sił fizycznych czy cech osobowościowych

szanse życiowe

- prawdopodobieństwo uzyskania społecznie cenionych dóbr – majątku, władzy, prestiżu, edukacji, zdrowia

niedobór rynkowy

- sytuacja, w której wielkość popytu na dany czynnik (np. towar, czynniki produkcji) przewyższa wielkość podaży przy danej cenie rynkowej

popyt = zapotrzebowanie

podaż = możliwości dostarczenia towarów
czy usług

gospodarka niedoboru

(np. w gospodarce socjalistycznej centralnie sterowanej)

- występowanie niedoborów produktów i usług na rynku, które (niedobory) są:
 - powszechne (dotyczą wszelkich dóbr)
 - częste
 - intensywne
 - chroniczne (długotrwałe)
 - przedzielane krótkimi okresami nadmiaru
- odwrócenie sytuacji rynkowej nabywcy i sprzedawcy
- wymuszona substytucja dóbr (trzeba używać innych dóbr zastępczo)
- wymuszone oszczędności
- miękkie ograniczenia budżetowe producentów (przedsiębiorstwa przynoszące straty i tak dotowane są przez państwo)
- paternalizm (opiekuńczość ze strony państwa)
- zduszona inflacja

kapitalizm

- system gospodarczy oparty na prywatnej własności środków produkcji i w konsekwencji czerpania z nich zysku, oraz na swobodnym obrocie dobrami w ramach rynku
- nadwyżki produkcji, nie są konsumowane, ale akumulowane, a następnie inwestowane w celu zwiększenia możliwości produkcyjnych w kolejnym cyklu gospodarczym

koncepcje dot. kapitalizmu

- **czysty liberalizm** upatruje zagrożenie w interwencjonizmie państwowym, który powoduje kryzysy gospodarcze, oczekuje nieskrępowanego wolnego rynku; trwałe masowe bezrobocie i słaby wzrost gospodarczy prowadzą do zróżnicowania dochodów
- **keynesizm** upatruje w nieskrępowanym wolnym rynku źródła kryzysów wynikających z nieracjonalnej alokacji zasobów przez rynek i okresowych fluktuacji popytu; niski popyt na rynku wewnętrznym, który wynika z koncentracji dochodów i majątku w wysokich klasach dochodowych, jest główną przyczyną problemów gospodarczych; oczekuje interwencjonizmu państwowego

kapitalizm a nierówność społeczna

- kapitalistyczny mechanizm rynkowy determinuje różnice w osiągniętych dochodach przez jednostki, prowadząc do ich pogłębiania
- wskutek zawodności państwa i zawodności rynku oraz nierówności szans, w rzeczywistej gospodarce może się pogłębiać oddalenie cen, płac, szans itp. od ich optymalnych wartości

nierówności społeczne

POZYTYWY

- motywowanie ludzi do działania

NEGATYWY

- spowalnianie rozwoju gospodarczy
- zwiększenie liczby konfliktów politycznych
- obniżanie zaufania i kapitału społecznego oraz produktywności
- osłabianie więzi społecznych

łagodzenie nierówności społecznych: państwo dobrobytu/opiekuńcze

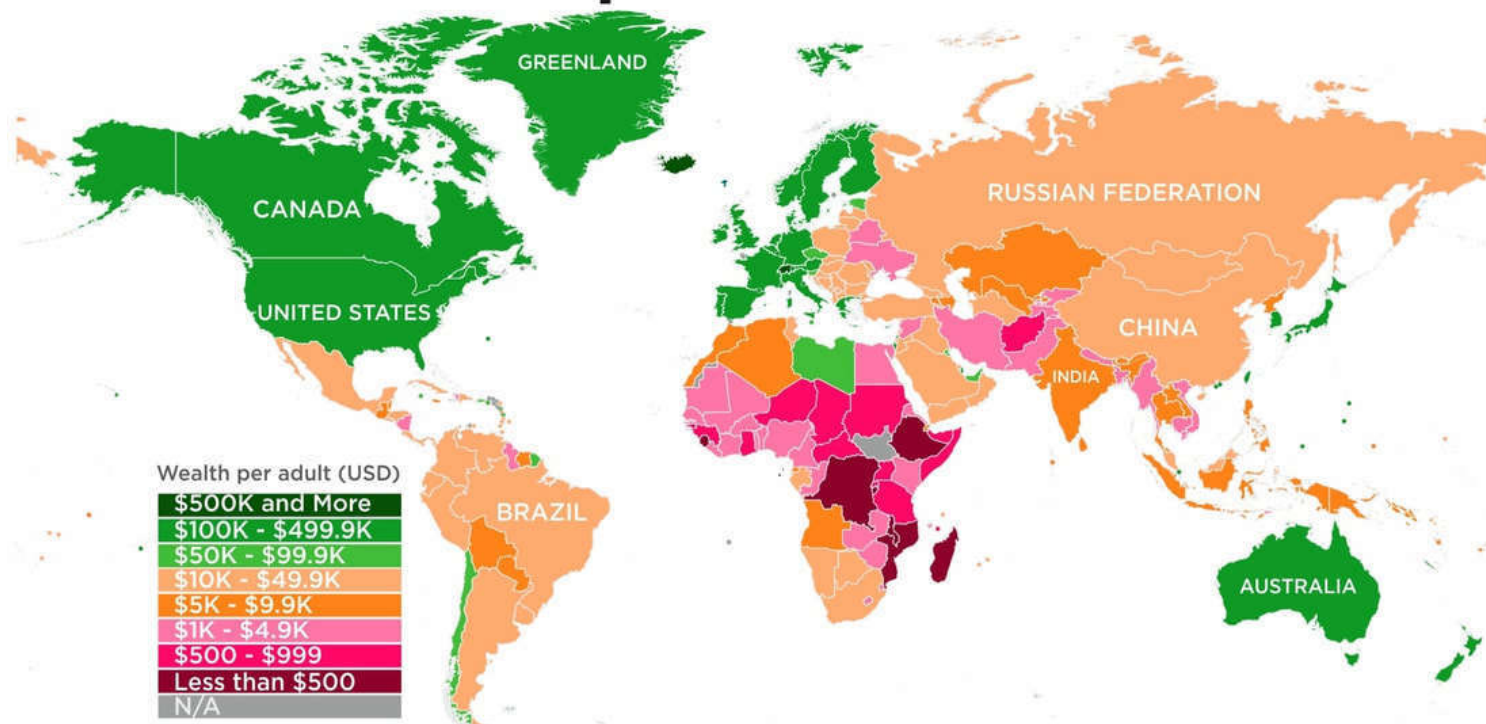
- państwo o gospodarce rynkowej z silnym interwencjonizmem państwowym, będącym przeciwieństwem liberalizmu ekonomicznego
- ma kłaść szczególny nacisk na rozwiązywanie problemów społecznych, czyli zabezpieczenie przed podstawowymi ryzykami życiowymi, takimi jak: starość, choroby, niepełnosprawność czy bezrobocie

ideologie dot. równości szans

- **liberalizm** - prawa rynku, gospodarka rynkowa, nastawienie na zysk i osiągnięcia w długim okresie mają doprowadzać do równości szans; interwencjonistyczne metody na rzecz zwiększenia równości szans i środki ochrony słabszych postrzegane są w liberalizmie jako szkodliwe i zagrażające procesom rynkowym
- **konserwatyzm** - dąży się do zachowania istniejącego porządku; zmiany w kierunku zwiększenia społecznej równości szans są raczej odrzucane, podobnie zresztą jak duże nierówności społeczne, które stoją w sprzeczności z chrześcijańskim obrazem człowieka; państwo powinno zapewniać obywatelom życie co najmniej na poziomie minimum egzystencji
- **państwo opiekuńcze** - dąży się do wzmacniania równości szans przy użyciu środków państwowych wszędzie tam, gdzie zawiodą mechanizmy rynkowe; celem jest osiągnięcie sprawiedliwości społecznej.
- **socjalizm** - dąży się do wyeliminowania nierówności szans, by w efekcie uzyskać jak największą równość społeczną
- **zielona polityka** - uznaje się równość szans jako element realizacji zrównoważonego rozwoju (równoważenia postulatów polityk społecznej, ekologicznej i gospodarczej oraz realizację podstawowych praw człowieka)

mapa bogactwa na świecie

World Wealth Map 2018



Article & Sources:
<https://howmuch.net/articles/world-wealth-map-2018>
Credit Suisse - <https://www.credit-suisse.com/>

howmuch net

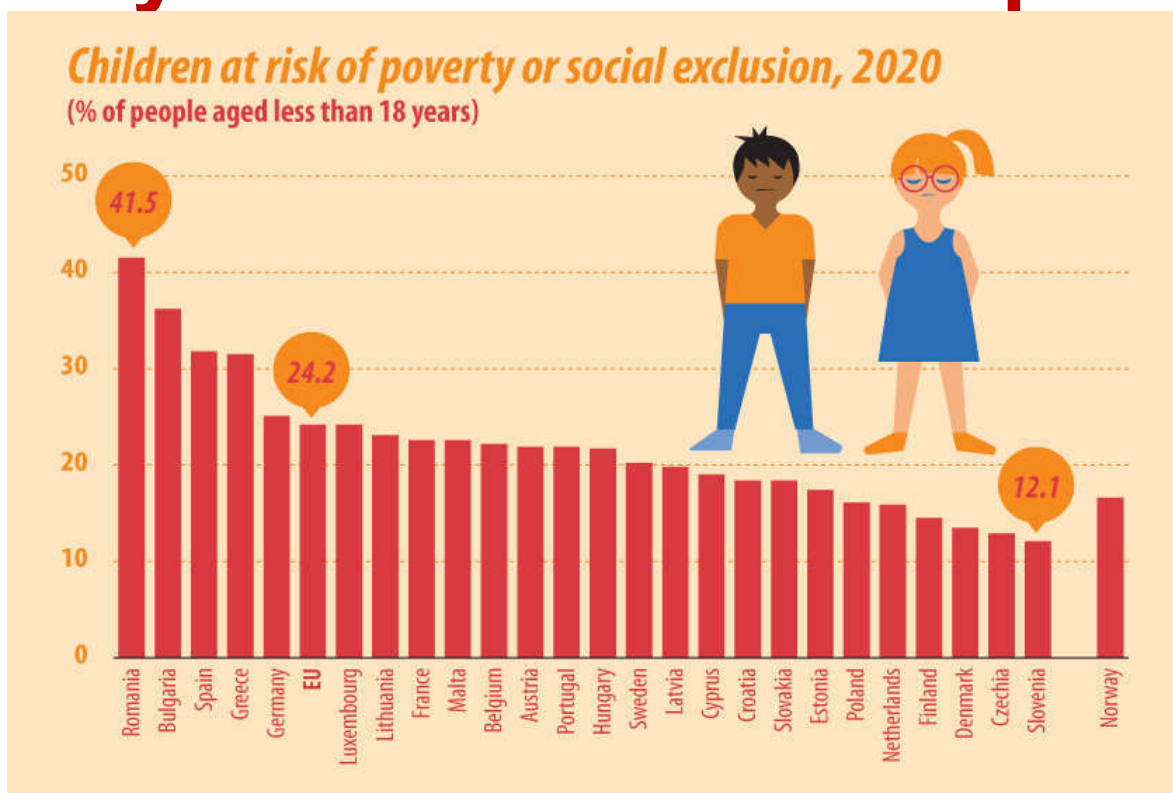
zagrożenie biedą i wykluczeniem w Europie

People at risk of poverty or social exclusion in the EU Member States (% of total population, 2018 data)



* Data have been estimated.
** 2017 data instead of 2018.

zagrożenie dzieci biedą i wykluczeniem w Europie



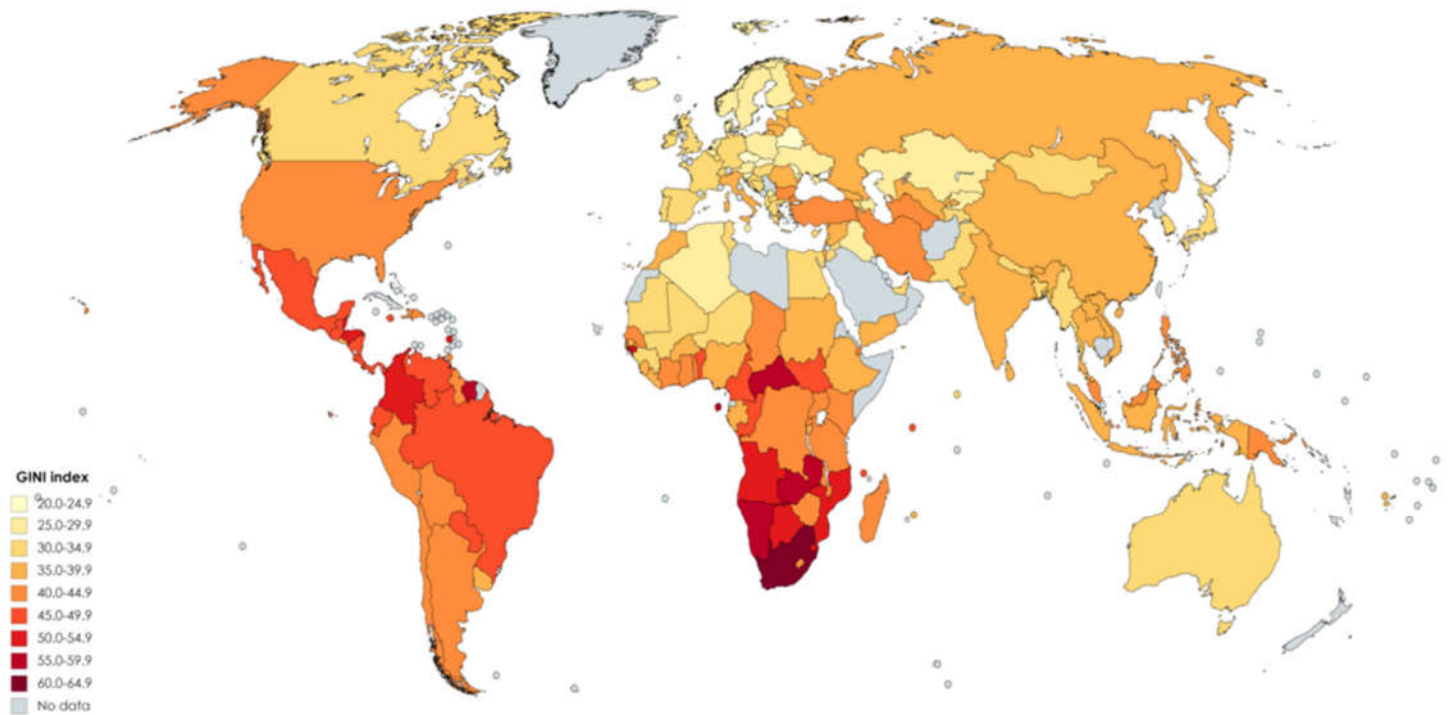
France, Netherlands, Poland and Slovakia: provisional data
Ireland, Italy: data not available
As a result, the EU value has been estimated.

ec.europa.eu/eurostat

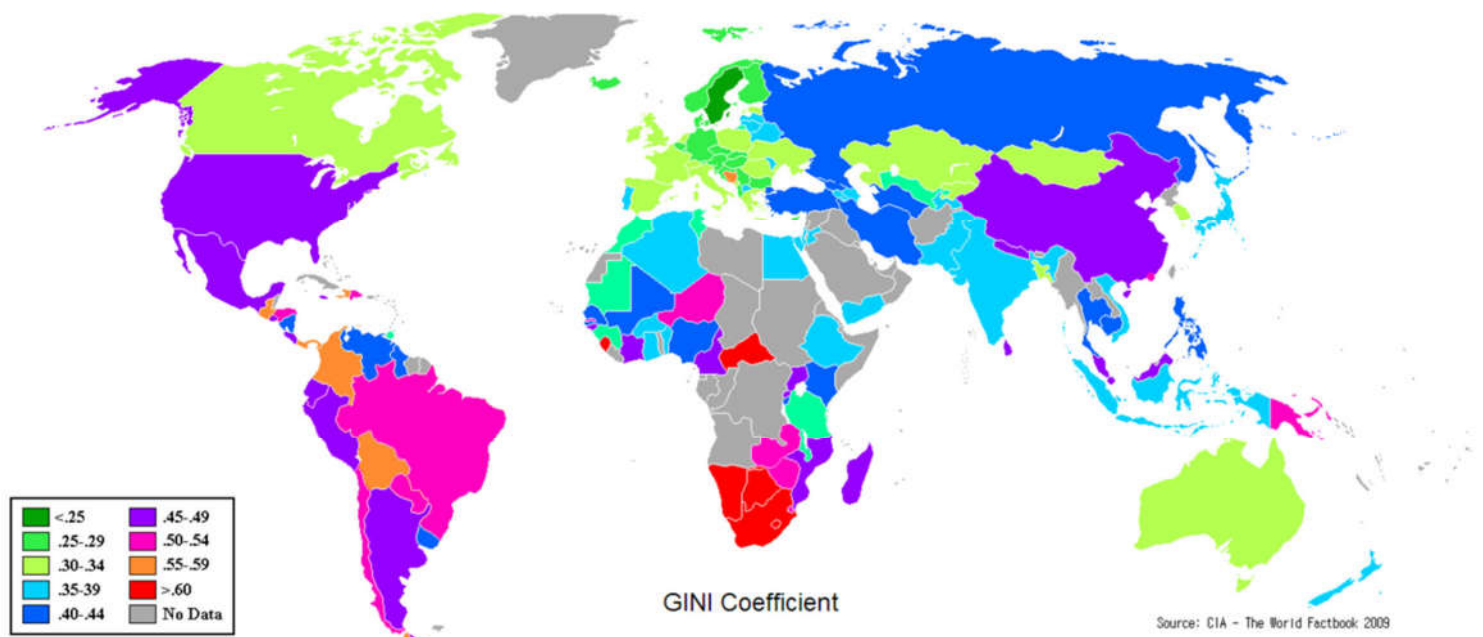
współczynnik Giniego

- miara koncentracji (nierównomierności) rozkładu zmiennej losowej
- tzw. Wskaźnik Nierówności Społecznej często stosowany w ekonometrii do liczbowego wyrażania nierównomiernego rozkładu dóbr w szczególności nierównomiernego rozkładu dochodu np. gospodarstw domowych
- Im jest wyższy, tym większe są nierówności w dochodach w danym kraju

współczynnik Giniego – dane z lat 1992-2018

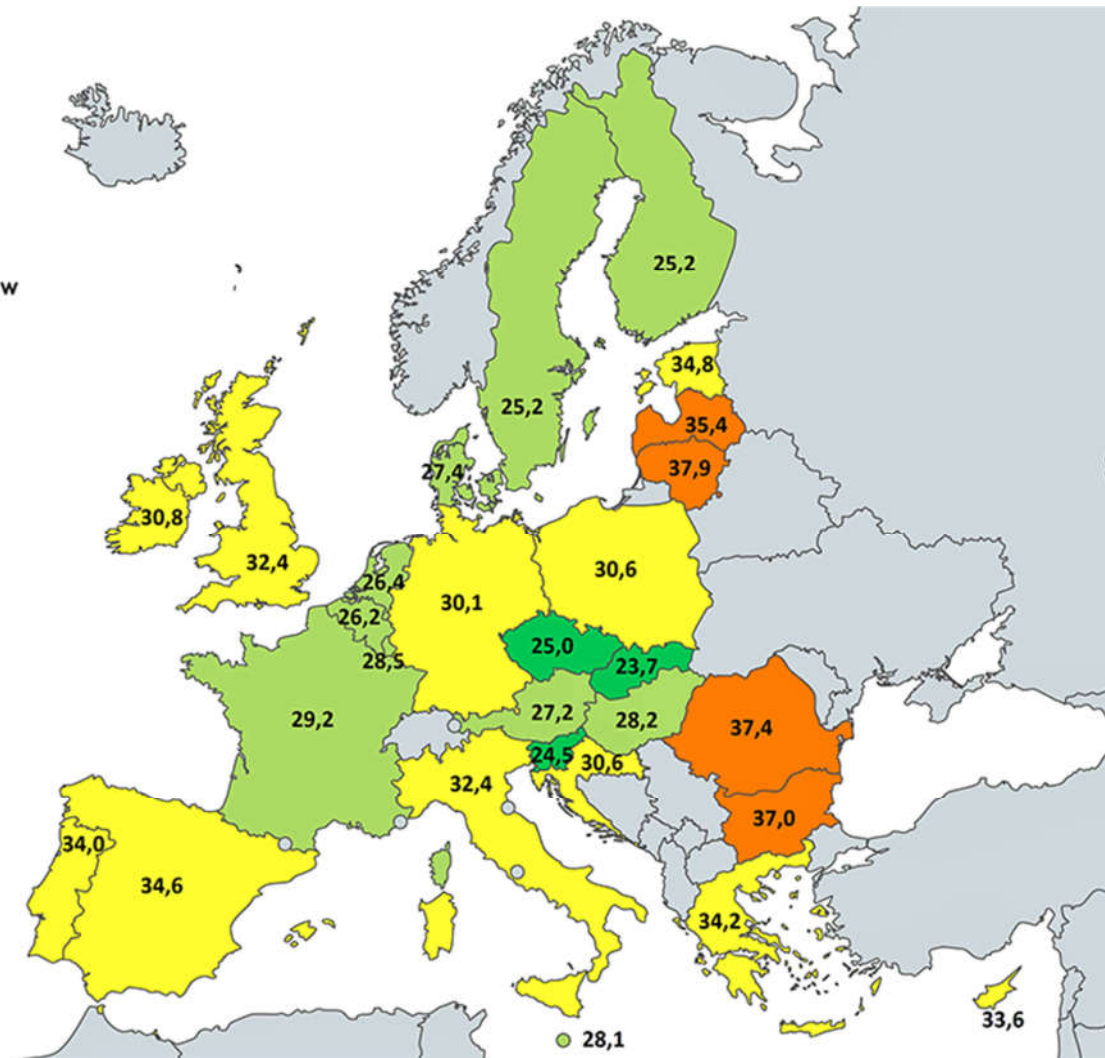


https://pl.wikipedia.org/wiki/Lista_pa%C5%84stw_wed%C5%82ug_wska%C5%BAnik%C3%B3w_nier%C3%B3wnomierno%C5%9Bci_w_dystrybucji_dochod%C3%B3w#/media/Plik:Gini_Coefficient_World_CIA_Report_2009.png



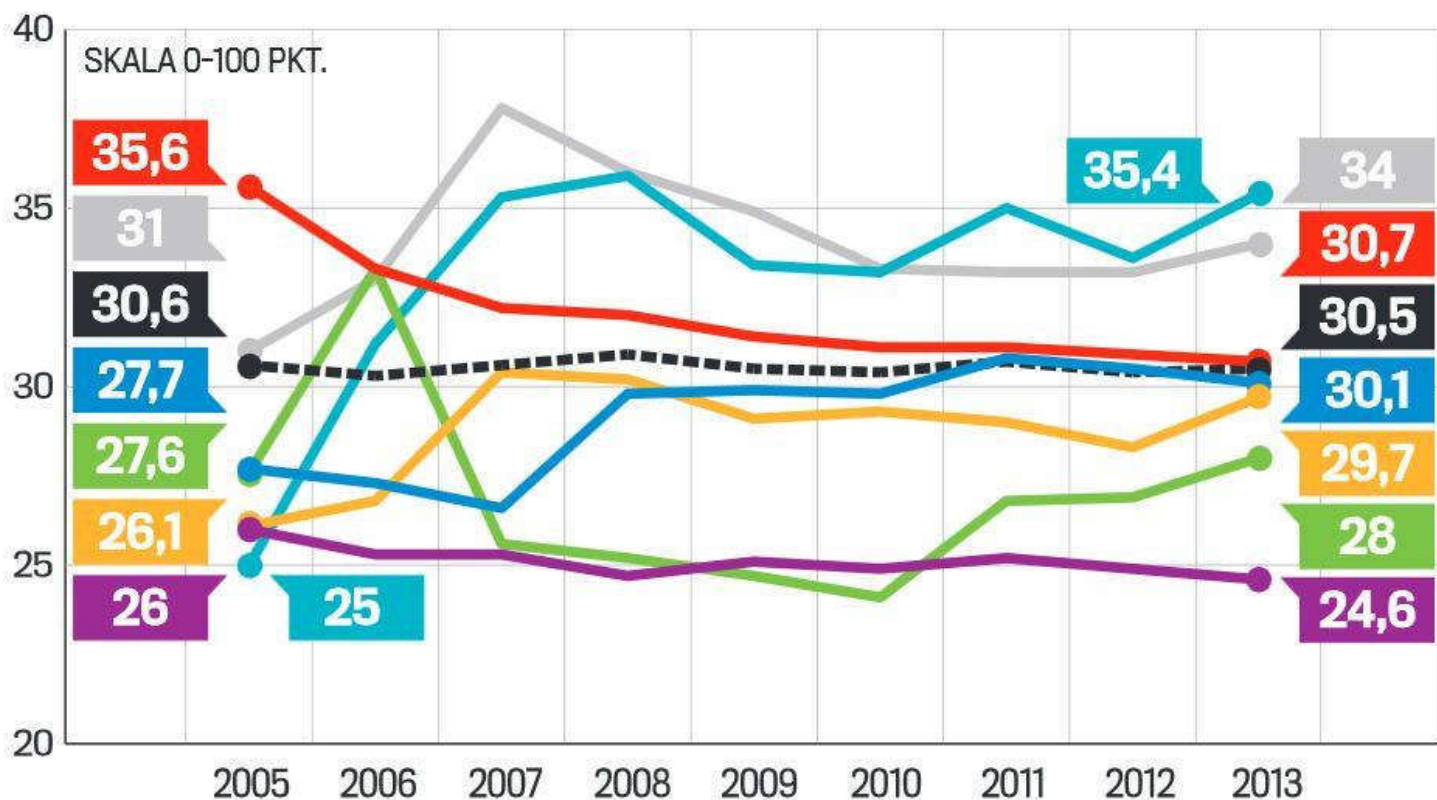
Współczynnik Giniego dla dochodów rozporządzalnych w krajach UE w 2015 roku (Eurostat):

- 20-25
- 25-30
- 30-35
- 35-40

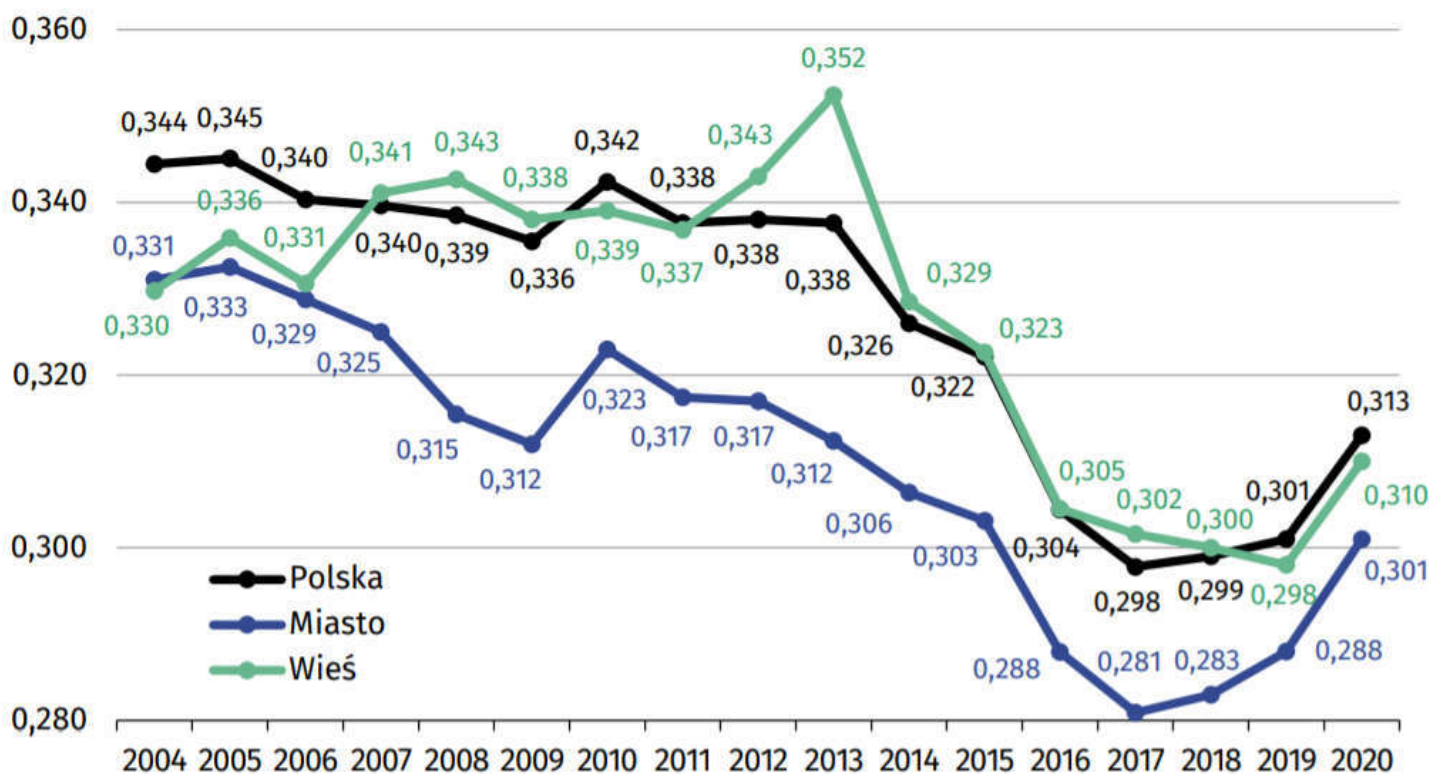


WSPÓŁCZYNNIK GINIEGO - NIERÓWNOŚCI DOCHODOWE

■ Polska ■ Rumunia ■ UE27 ■ Francja ■ Węgry ■ Niemcy ■ Czechy ■ Bułgaria



Wykres 5. Zróżnicowanie dochodów mierzone współczynnikiem Giniego dla Polski według miejsca zamieszkania w latach 2004–2020



sprawiedliwość społeczna

- może być pojmowana jako cecha ustroju politycznego i porządku prawnego, charakteryzująca się zbiegającymi i jednakowymi dla wszystkich obywateli i grup społecznych kryteriami oceny praw i obowiązków, zasług i win, wymaganiami bezstronności w funkcjonowaniu organów państwowych, administracyjnych, rządowych, prokuratorskich i służb porządkowych
- może być rozumiana jako cecha stosunków społecznych i wówczas oznacza sposób traktowania określonych grup oraz jednostek ze względu na ich przynależność do takich czy innych klas, warstw, narodów, wspólnot religijnych, ras, płci itp.

egalitaryzm a elitaryzm

- **EGALITARYZM** – pogląd społeczno-polityczny, zakładający przyrodzoną równość wszystkich ludzi i uznający zasadę równości za podstawę sprawiedliwego ustroju społecznego; oznacza też oparte na tym poglądzie dążenie do zrównania wszystkich członków społeczeństwa pod względem ekonomicznym i politycznym
- **ELITARYZM** – pogląd głoszący potrzebę i słusność wyodrębnienia w społeczeństwie elity, czyli wąskiej grupy ludzi zajmujących najwyższe pozycje w istotnych społecznie dziedzinach życia zbiorowego (polityce, gospodarce, kulturze, hierarchiach zawodowych itp.)

liberalizm a komunitaryzm

- **LIBERALIZM** – koncepcja teoretyczna i postawa światopoglądowa oparta na indywidualistycznej koncepcji człowieka i społeczeństwa, głosząca, że wolność i nieskrępowana przymusem politycznym działalność jednostek mają wartość nadrzędną i są najpewniejszym źródłem postępu we wszystkich sferach życia zbiorowego
w ekonomii: doktryna głosząca wolność gospodarowania, wywodząca się z idei leseferyzmu, czyli koncepcji głoszącej gospodarkę wolnokonkurencyjną, opartą na idei swobodnego działania praw ekonomicznych
- **KOMUNITARYZM** – pogląd głoszący, że tożsamość jednostki jest pochodną tradycji, przyswajanych przez nią w toku socjalizacji, i funkcji społecznych, jakie pełni; w odróżnieniu od liberalizmu, kładzie nacisk nie tyle na niezależność i prawa jednostki, ile na jej związki i obowiązki społeczne, a także wspólne wartości, które są niezbędne do przetrwania społeczeństwa; zatem to, kim jesteśmy, zależy nie tylko od nas, nie jest jedynie kwestią indywidualnego wyboru, jak twierdzą liberałowie, ale jest uwarunkowane wielością związków łączących nas z innymi członkami wspólnoty

konceptcje sprawiedliwości społecznej

Konceptcje sprawiedliwości społecznej według Chaima Perelmana

Konceptcja	Wyjaśnienie koncepcji
Każdemu to samo	Wszyscy powinni być traktowani jednakowo.
Każdemu według tego, co przyznaje mu prawo	Każdy otrzymuje to, co wynika z norm obowiązujących w danym systemie. Normami, a nie własnymi ocenami, należy się kierować przy podejmowaniu decyzji.
Każdemu według potrzeb	Wszyscy powinni mieć zaspokojone podstawowe minimalne potrzeby życiowe (tzw. minimum socjalne).
Każdemu według jego zasług	Wszyscy powinni być wynagradzani adekwatnie do zasług, które mają charakter subiektywny i nie da się ich określić żadnymi konkretnymi kryteriami.
Każdemu według pozycji (urodzenia)	Wszyscy powinni otrzymać tyle, ile wynika z ich pozycji w hierarchii społecznej.
Każdemu według jego dzieł	Wszyscy powinni być nagradzani według rzeczywistych wyników swojej pracy.

WYKLUCZENIE SPOŁECZNE (marginalizacja społeczna)

- niemożliwość bycia uczestnikiem ważnych społecznie aspektów życia społecznego, jak gospodarcze, polityczne czy kulturowe
- Jednostka jest społecznie wykluczona (według *Center for Analysis of Social Exclusion*), jeżeli:
 - jest ona pod względem geograficznym członkiem społeczeństwa,
 - nie może uczestniczyć w normalnych aktywnościach obywateli w tym społeczeństwie (z powodów będących poza jej kontrolą),
 - chce uczestniczyć w aktywności społeczności.

wykluczenie społeczne – przyczyny

- narkomania
- choroby psychiczne
- alkoholizm
- bezrobocie
- ubóstwo materialne
- patologie życia rodzinnego
- odmienna orientacja seksualne
- niepełnosprawność/kalectwo
- podeszły wiek
- sieroctwo
- trudne warunki mieszkaniowe
- niskie kwalifikacje zawodowe
- odmienne wyznanie religijne
- inny kolor skóry
- przynależność do mniejszości narodowej/etnicznej

skutki wykluczenia społecznego

- bezradność
- wyalienowanie
- dalsze pogorszenie sytuacji życiowej
- postawy wrogości wobec otoczenia
- pojawianie się problemów psychicznych

Marginalizacja społeczna

Grupy podatne lub zagrożone wykluczeniem	Przejawy marginalizacji społecznej	Skutki społeczne i psychiczne wykluczenia
bezdolni	emigracja zarobkowa	deprywacja (bycie ubogim)
uzależnieni od alkoholu i narkotyków	pijaństwo i narkomania	poczucie zagrożenia
chorzy psychicznie	napady i rozboje	frustracja
długotrwale bezrobotni	korupcja	alienacja
opuszczający zakłady karne	zatrudnianie pracowników „na czarno”	fatalizm
uchodźcy, imigranci	żebractwo	pesymizm
osoby narodowości romskiej	przerywanie ciąży	apatia
osoby zagrożone eksmisją z zajmowanych lokali	gorsze traktowanie ludzi innej narodowości, wyznania itp.	nieufność
niepełnosprawni i chorzy chronicznie	uchylanie się od płacenia podatków	ekstremizm
osoby starsze	pędzenie bimbru	przemoc
ofiary patologii życia rodzinnego	obojętność, ubóstwo, nieuczestniczenie w wyborach	terroryzm

metody walki z wykluczeniem społecznym

- edukacyjne
 - finansowanie edukacji dzieci z rodzin ubogich
 - organizowanie różnych form dokształcania
- aktywizujące zawodowo
 - organizowanie kursów zawodowych i doskonalących
 - tworzenie miejsc pracy odpowiednich do potrzeb osób wykluczonych
- prozdrowotne
 - zapewnienie opieki zdrowotnej
 - opieka psychologiczna, terapie i programy korekcyjne
 - terapie odwykowe
- prospołeczne
 - uczenie właściwych zachowań społecznych
 - likwidowanie barier architektonicznych (w przypadku niepełnosprawnych)
 - organizowanie czasu wolnego
 - warsztaty terapii zajęciowej (forma rehabilitacji, która ma za zadanie uaktywnić pacjenta poprzez wykonywanie określonych czynności mających również charakter usprawniania psychicznego, fizycznego)

dziedziczenie biedy (spirala biedy)

- proces społeczny polegający na przenoszeniu stanów biedy i niedostatku z jednej generacji na następną w okresie jej dorosłości i mogący skutkować biedą w dzieciństwie kolejnego pokolenia, które, gdy dorośnie, z dużym prawdopodobieństwem nadal powielić będzie odziedziczone problemy związane z niedostatkiem
- nie jest efektem uwarunkowań biologicznych, ale przede wszystkim rezultatem oddziaływania czynników środowiskowych, związanych np. z zamieszkiwaniem w enklawach biedy

9 podstawowych potrzeb człowieka wg Eurostatu

- deprywacja materialna (bycie ubogim) oznacza wg Eurostatu, że nie zaspokojo min. 4 z 9 potrzeb podstawowych:
 - samochód
 - pralka
 - telefon
 - telewizor
 - tygodniowe wakacje
 - opłata za mieszkanie
 - ogrzewanie mieszkania dla własnych potrzeb
 - spożywanie mięsa i ryb (lub ich odpowiedników) co drugi dzień
 - pokrycie niespodziewanych wydatków

20 zasad Europejskiego filaru praw socjalnych

- Kategoria I: Równość szans i dostęp do zatrudnienia
 1. Kształcenie, szkolenie i uczenie się przez całe życie
 2. Równouprawnienie płci
 3. Równe szanse
 4. Aktywne wsparcie na rzecz zatrudnienia
- Kategoria II: Uczciwe warunki pracy
 5. Bezpieczne i elastyczne zatrudnienie
 6. Wynagrodzenia
 7. Informacje o warunkach zatrudnienia i ochrona w przypadku zwolnień
 8. Dialog społeczny i społeczne zaangażowanie pracowników
 9. Równowaga między życiem zawodowym a prywatnym
 10. Zdrowe, bezpieczne i dobrze dostosowane środowisko pracy oraz ochrona danych
- Kategoria III: Ochrona socjalna i włączenie społeczne
 11. Opieka nad dziećmi i wsparcie dla dzieci
 12. Ochrona socjalna
 13. Świadczenia dla bezrobotnych
 14. Minimalny dochód
 15. Świadczenia emerytalne i renty
 16. Ochrona zdrowia
 17. Integracja osób z niepełnosprawnościami
 18. Opieka długoterminowa
 19. Mieszkania i pomoc dla bezdomnych
 20. Dostęp do podstawowych usług



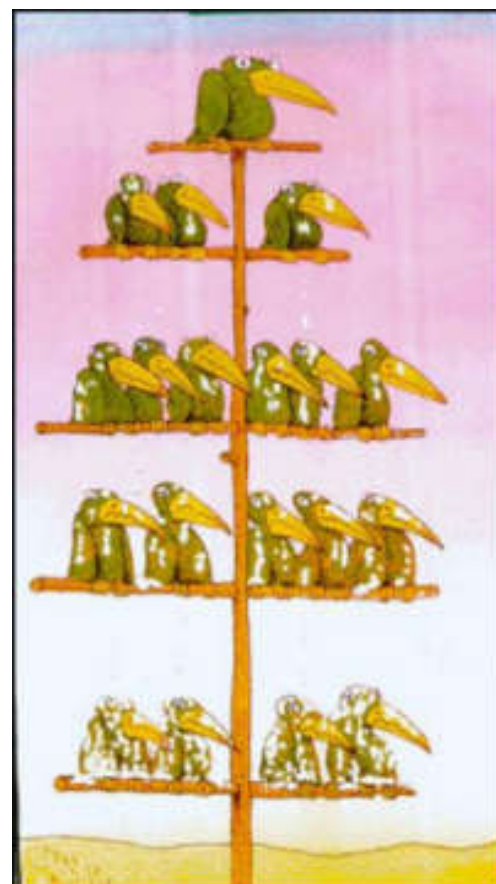
Ruchliwość społeczna

Tomasz A. Winiarczyk



stratyfikacja społeczna

- uwarstwienie społeczne, układ nierówności społecznych opartych na hierarchii grup, klas lub warstw społecznych



ruchliwość a ruch

- **ruchliwość społeczna** – dotyczy jednostki, jest to awans lub degradacja społeczna (wykształcenie, charakter — pracowitość, upór)
- **ruch społeczny** – dotyczy zjawisk masowych, ma na celu reorganizację społeczeństwa lub jego zupełną odmianę (utopijne ideologie, rewolucje)

przyczyny ruchliwości społecznej

- cechy osobnicze (np. talent, pracowitość, urok osobisty, kontaktowość)
- inwestycje rodzicielskie (np. dodatkowe wykształcenie, umiejętności, właściwa socjalizacja)
- możliwości jakie daje społeczeństwo (otwartość społeczeństwa, mechanizmy wsparcia , pomoc społeczna)
- zmiany na rynku pracy (rozwój gospodarki, zmiany strukturalne w gospodarce, katastrofy – np. wojna i ubytek ludności)

ruchliwość społeczna a typy społeczeństw

OTWARTE

- łatwość ruchliwości, która zależy od dyspozycji jednostek (wiedzy, zaradności, umiejętności, osiągnięć)

ZAMKNIĘTE

- ruchliwość nie istnieje albo jest dość ograniczona; wpływają na nią silnie normy prawne, religijne, tradycja

Kryteria podziału i typy ruchliwości społecznej

przestrzeń społeczna	pozioma (horyzontalna)	terytorialna (wieś—miasto)
		zawodowa (robotnik—pracownik umysłowy)
	 pionowa (wertikalna)	awans (z klasy niższej do wyższej)
		degradacja (z klasy wyższej do niższej)
skala	wewnątrzpokoleniowa (w obrębie tego samego pokolenia)	
	międzypokoleniowa (między następującymi po sobie pokoleniami)	
podmiot	indywidualna (przemieszcza się jednostka w strukturze)	
	zbiorowa (przemieszczają się grupy, klasy, warstwy)	

ruchliwość pionowa

- Ruchliwość społeczna to obszar, w którym ujawniają się ostro stereotypy, przesady, dyskryminacje.
- Pojawia się **pułap stratyfikacyjny** – granica awansu dla pewnych grup czy kategorii, segregacja zawodowa (np. kobiet), reglamentacja edukacji.
- Odsuwanie od możliwości awansu prowadzić może do tworzenia alternatywnych kanałów kariery – np. przez sport, sztukę lub przestępczość.

utrudnienia w awansie społecznym

szklany sufit

- niewidzialne przeszkody, które oddzielają kobiety od najwyższych szczebli kariery

lepka podłoga

- trwałe przypisanie zawodów zdominowanych przez kobiety do najniższego poziomu dochodów

dotyczy kobiet, ale także mniejszości narodowych, etnicznych, seksualnych, wyznaniowych lub również sprawnościowych

brak stabilności społecznej

- dziś pozycja społeczna nie jest dana z dziada pradziada, jak bywało niegdyś
- można dziś względnie łatwo awansować, ale łatwo też utracić miejsce w drabinie społecznej



ruchliwość pozioma

■ migracja

wewnętrzna:

zmiany miejsca zamieszkania (pobytu stałego lub czasowego) w obrębie kraju, polegające na przekroczeniu granicy administracyjnej gminy, w tym: - w przypadku gmin miejsko-wiejskich, - zmiany miejsca zamieszkania w obrębie gminy, - z terenów wiejskich na miejskie lub odwrotnie.

■ emigracja

polityczna

ekonomiczna

migracja zewnętrzna

- **emigracja** – wyjazd z jakiegoś miejsca, np. kraju
- **imigracja** – przyjazd do jakiegoś miejsca, np. kraju
- **reemigracja** – powrót z emigracji
- **uchodźstwo** – ucieczka przez osoby zagrożone prześladowaniami
- **ewakuacja** – zorganizowana przez państwo w celu uniknięcia spodziewanego zagrożenia
- **impatriacja** - powrót do ojczyzny potomków obywateli państwa urodzonych za granicą
- **ekspatriacja** - wydalenie kogoś poza granice ojczyzny; dobrowolne opuszczenie kraju
- **repatriacja** – powrót obywateli z obcego terytorium zorganizowany przez ich państwo (zwykle przymuszonych wcześniej do jego opuszczenia)
- **przesiedlenie (*transfer*)** – przesiedlenie obywateli danego państwa w ramach jego granicy
- **deportacja** – przymusowe przesiedlenie danej osoby lub grupy osób na peryferie danego państwa lub poza jego granice

migracja łańcuchowa

- migranci z danego państwa, regionu czy miejscowości mają tendencję do skupiania się w tych samych miejscach w krajach docelowych migracji
- wynika to z dostępu do informacji wśród migrantów oraz potrzeby zapewnienia sobie poczucia bezpieczeństwa poprzez życie w jednej wspólnocie

ruchliwość

strukturalna

- wynikająca ze zmiany składu społeczno-zawodowego kolejnych pokoleń

cyrkulacyjna (wymienna)

- nie wynikająca ze zmiany składu społeczno-zawodowego kolejnych pokoleń

Dziękuję

- w prezentacji wykorzystano materiały z encyklopedii internetowej WIKIPEDIA oraz
- podręcznik do wiedzy o społeczeństwie wyd. Operon