

Zarządzanie kryzysowe

Tomasz A. Winiarczyk

zagrożenie

□ zdarzenie powstające losowo lub wywołane celowo,
które wywiera negatywny wpływ na funkcjonowanie politycznych i gospodarczych struktur państwa, na warunki bytowania ludności oraz stan środowiska naturalnego



zagrożenie

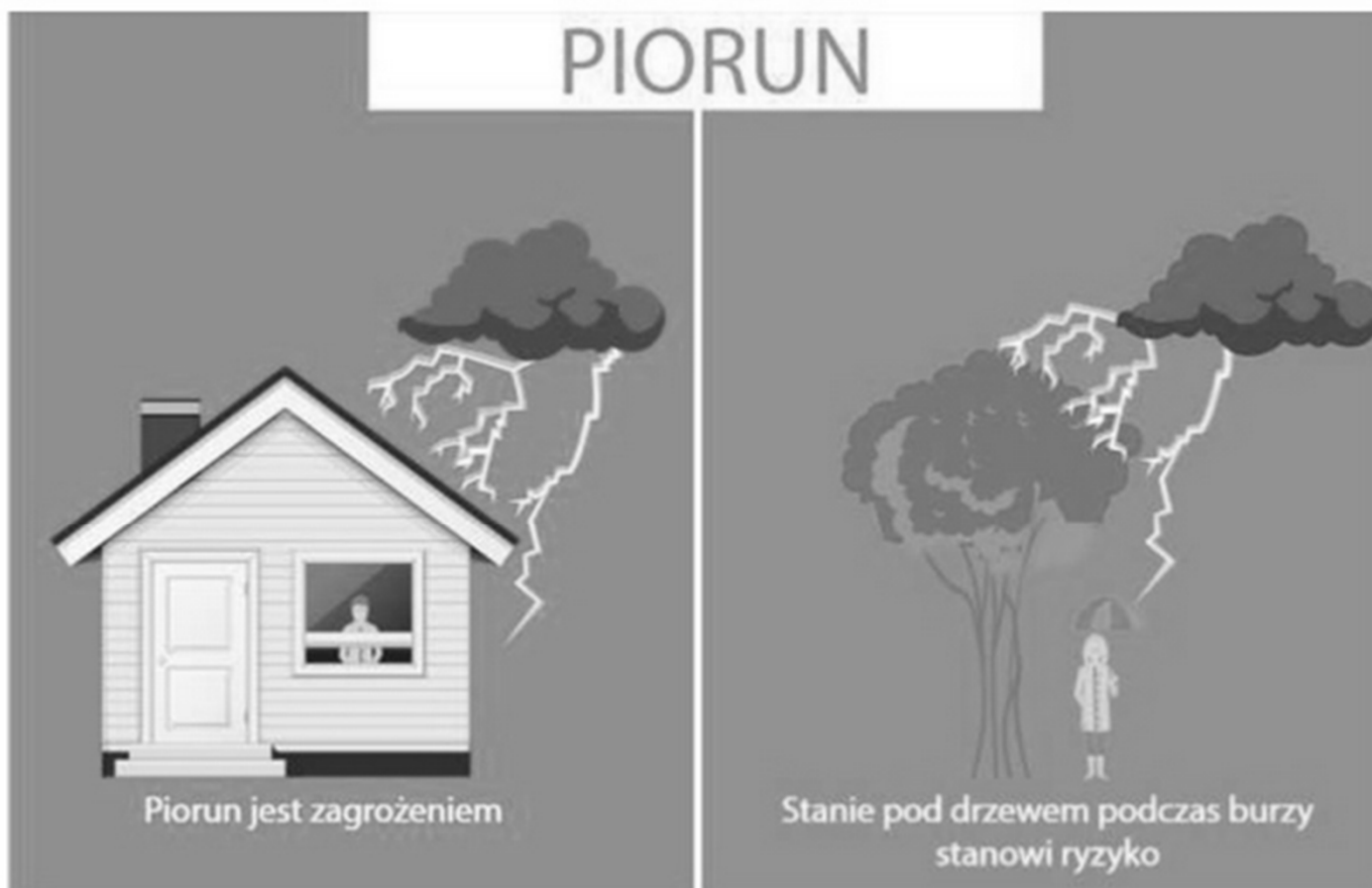
- zjawisko wywołane działaniem sił natury bądź człowieka, które powoduje, że poczucie bezpieczeństwa maleje bądź zupełnie zanika



zagrożenie a ryzyko

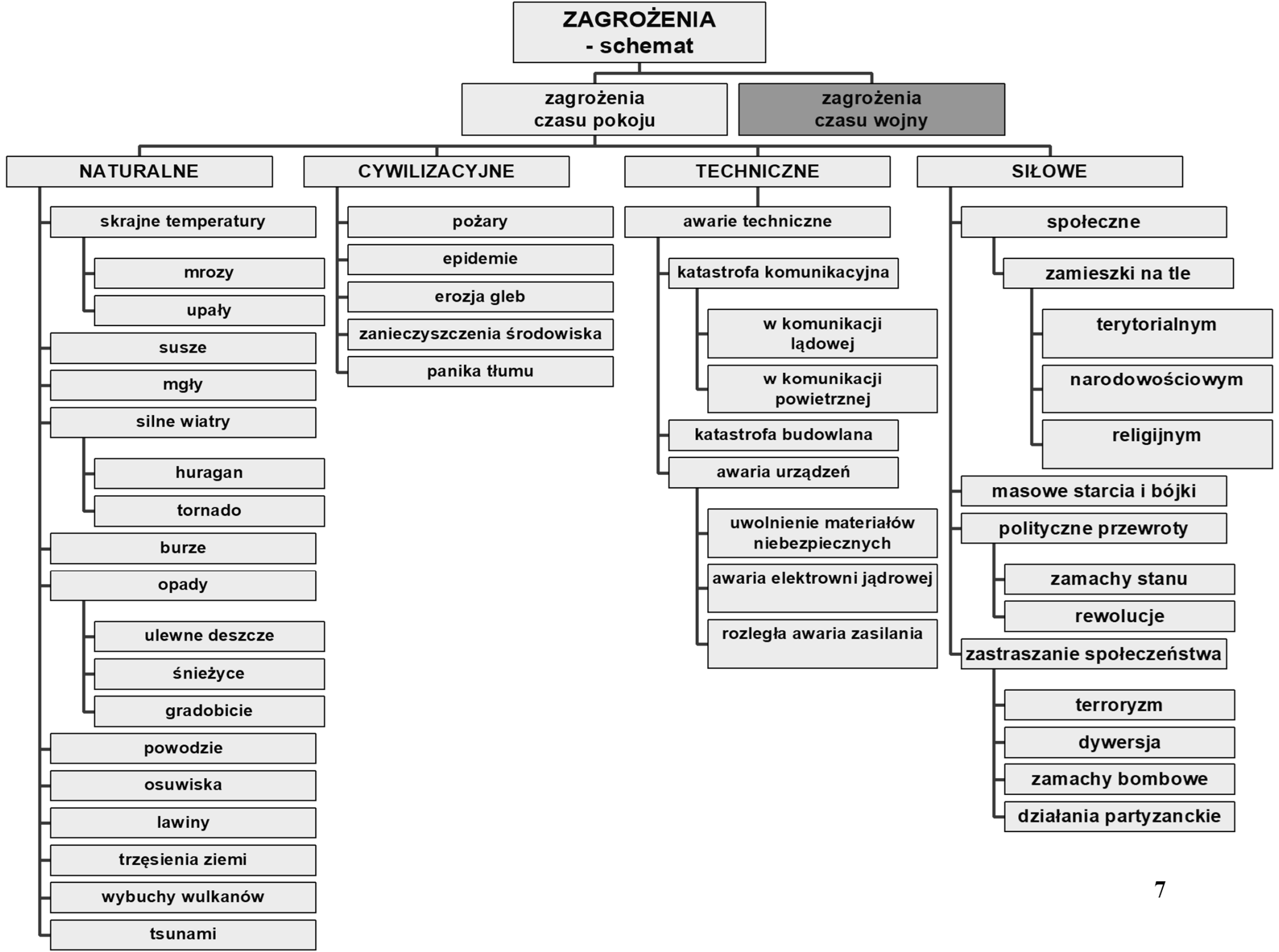
- ❑ ryzyko to wskaźnik stanu lub zdarzenia, które może prowadzić do strat
- ❑ ryzyko to prawdopodobieństwo wystąpienia zdarzenia, w tym wielkości strat, które może to zdarzenie spowodować
- ❑ ryzyko następuje jako skutek zagrożenia
- ❑ ryzyko mierzy się jako własność zdarzenia i miary wartości szkody spowodowanej przez to zdarzenie dla społeczeństwa

Zagrożenie vs. Ryzyko



klasyfikacja zagrożeń ze względu na rozmiar

- globalne
- regionalne
- lokalne





STANY NADZWYCZAJNE

- stan wojenny
- stan wyjątkowy
- stan klęski żywiołowej

stany nadzwyczajne

– Konstytucja RP

Art. 228.

1. W sytuacjach szczególnych zagrożeń, jeżeli zwykłe środki konstytucyjne są niewystarczające, może zostać wprowadzony odpowiedni stan nadzwyczajny: stan wojenny, stan wyjątkowy lub stan klęski żywiołowej.
2. Stan nadzwyczajny może być wprowadzony tylko na podstawie ustawy, w drodze rozporządzenia, które podlega dodatkowemu podaniu do publicznej wiadomości.
3. Zasady działania organów władzy publicznej oraz zakres, w jakim mogą zostać ograniczone wolności i prawa człowieka i obywatela w czasie poszczególnych stanów nadzwyczajnych, określa ustawa.
4. Ustawa może określić podstawy, zakres i tryb wyrównywania strat majątkowych wynikających z ograniczenia w czasie stanu nadzwyczajnego wolności i praw człowieka i obywatela.
5. Działania podjęte w wyniku wprowadzenia stanu nadzwyczajnego muszą odpowiadać stopniowi zagrożenia i powinny zmierzać do jak najszybszego przywrócenia normalnego funkcjonowania państwa.
6. W czasie stanu nadzwyczajnego nie mogą być zmienione: Konstytucja, ordynacje wyborcze do Sejmu, Senatu i organów samorządu terytorialnego, ustawa o wyborze Prezydenta Rzeczypospolitej oraz ustawy o stanach nadzwyczajnych.
7. W czasie stanu nadzwyczajnego oraz w ciągu 90 dni po jego zakończeniu nie może być skrócona kadencja Sejmu, przeprowadzane referendum ogólnokrajowe, nie mogą być przeprowadzane wybory do Sejmu, Senatu, organów samorządu terytorialnego oraz wybory Prezydenta Rzeczypospolitej, a kadencje tych organów ulegają odpowiedniemu przedłużeniu. Wybory do organów samorządu terytorialnego są możliwe tylko tam, gdzie nie został wprowadzony stan nadzwyczajny.

stan wojenny i wyjątkowy

- ❑ W razie zewnętrznego zagrożenia państwa, zbrojnej napaści na terytorium Rzeczypospolitej Polskiej lub gdy z umowy międzynarodowej wynika zobowiązanie do wspólnej obrony przeciwko agresji, Prezydent Rzeczypospolitej na wniosek Rady Ministrów może wprowadzić **stan wojenny** na części albo na całym terytorium państwa.
- ❑ W razie zagrożenia konstytucyjnego ustroju państwa, bezpieczeństwa obywateli lub porządku publicznego, Prezydent Rzeczypospolitej na wniosek Rady Ministrów może wprowadzić, na czas oznaczony, nie dłuższy niż 90 dni, **stan wyjątkowy** na części albo na całym terytorium państwa. Przedłużenie stanu wyjątkowego może nastąpić tylko raz, za zgodą Sejmu i na czas nie dłuższy niż 60 dni.
- ❑ Rozporządzenie o wprowadzeniu stanu wojennego lub wyjątkowego Prezydent Rzeczypospolitej przedstawia Sejmowi w ciągu 48 godzin od podpisania rozporządzenia. Sejm niezwłocznie rozpatruje rozporządzenie Prezydenta Rzeczypospolitej. Sejm może je uchylić bezwzględną większością głosów w obecności co najmniej połowy ustawowej liczby posłów.



stan klęski żywiołowej

- W celu zapobieżenia skutkom katastrof naturalnych lub awarii technicznych noszących znamiona klęski żywiołowej oraz w celu ich usunięcia Rada Ministrów może wprowadzić na czas oznaczony, nie dłuższy niż 30 dni, stan klęski żywiołowej na części albo na całym terytorium państwa. Przedłużenie tego stanu może nastąpić za zgodą Sejmu.

ograniczanie wolności i praw w stanach nadzwyczajnych

- ❑ Ustawa określająca zakres ograniczeń wolności i praw człowieka i obywatela w czasie stanu wojennego i wyjątkowego nie może ograniczać wolności i praw określonych w art. 30 (godność człowieka), art. 34 i art. 36 (obywatelstwo), art. 38 (ochrona życia), art. 39, art. 40 i art. 41 ust. 4 (humanitarne traktowanie), art. 42 (ponoszenie odpowiedzialności karnej), art. 45 (dostęp do sądu), art. 47 (dobra osobiste), art. 53 (sumienie i religia), art. 63 (petycje) oraz art. 48 i art. 72 (rodzina i dziecko).
- ❑ Niedopuszczalne jest ograniczenie wolności i praw człowieka i obywatela wyłącznie z powodu rasy, płci, języka, wyznania lub jego braku, pochodzenia społecznego, urodzenia oraz majątku.
- ❑ Ustawa określająca zakres ograniczeń wolności i praw człowieka i obywatela w stanie klęski żywiołowej może ograniczać wolności i prawa określone w art. 22 (wolność działalności gospodarczej), art. 41 ust. 1, 3 i 5 (wolność osobista), art. 50 (nienaruszalność mieszkania), art. 52 ust. 1 (wolność poruszania się i pobytu na terytorium Rzeczypospolitej Polskiej), art. 59 ust. 3 (prawo do strajku), art. 64 (prawo własności), art. 65 ust. 1 (wolność pracy), art. 66 ust. 1 (prawo do bezpiecznych i higienicznych warunków pracy) oraz art. 66 ust. 2 (prawo do wypoczynku).



klęska żywiołowa

- **katastrofa naturalna lub awaria techniczna**, których skutki zagrażają życiu lub zdrowiu dużej liczby osób, mieniu w wielkich rozmiarach albo środowisku na znacznych obszarach, a pomoc i ochrona mogą być skutecznie podjęte tylko przy zastosowaniu nadzwyczajnych środków, we współdziałaniu różnych organów i instytucji oraz specjalistycznych służb i formacji działających pod jednolitym kierownictwem

klęska żywiołowa

– katastrofa naturalna

- zdarzenie związane z działaniem sił natury, w szczególności wyładowania atmosferyczne, wstrząsy sejsmiczne, silne wiatry, intensywne opady atmosferyczne, długotrwałe występowanie ekstremalnych temperatur, osuwiska ziemi, pożary, susze, powodzie, zjawiska lodowe na rzekach i morzu oraz jeziorach i zbiornikach wodnych, masowe występowanie szkodników, chorób roślin lub zwierząt albo chorób zakaźnych ludzi albo też działanie innego żywiołu

klęska żywiołowa – awaria techniczna

- gwałtowne, nieprzewidziane uszkodzenie lub zniszczenie obiektu budowlanego, urządzenia technicznego lub systemu urządzeń technicznych powodujące przerwę w ich używaniu lub utratę ich właściwości

szczególny przypadek katastrofy/awarii

- Katastrofą naturalną lub awarią techniczną może być również zdarzenie wywołane działaniem terrorystycznym



art. 4 ustawy o stanie klęski żywiołowej

1. Stan klęski żywiołowej może być wprowadzony na obszarze, na którym wystąpiła klęska żywiołowa, a także na obszarze, na którym wystąpiły lub mogą wystąpić skutki tej klęski.
2. Stan klęski żywiołowej wprowadza się na czas oznaczony, niezbędny dla zapobieżenia skutkom klęski żywiołowej lub ich usunięcia, nie dłuższy niż 30 dni.

stan klęski żywiołowej – rozporządzenie

- ❑ Rada Ministrów, w drodze rozporządzenia, może wprowadzić stan klęski żywiołowej z własnej inicjatywy lub na wniosek właściwego wojewody.
- ❑ W rozporządzeniu określa się przyczyny, datę wprowadzenia oraz obszar i czas trwania stanu klęski żywiołowej, a także, w zakresie dopuszczonym niniejszą ustawą, rodzaje niezbędnych ograniczeń wolności i praw człowieka i obywatela.

stan epidemii

stan zagrożenia epidemicznego

- ❑ to NIE są stany nadzwyczajne w rozumieniu polskiej Konstytucji
- ❑ **stan epidemii** - sytuacja prawna wprowadzona na danym obszarze w związku z wystąpieniem epidemii w celu podjęcia określonych w ustawie działań przeciwepidemicznych i zapobiegawczych dla zminimalizowania skutków epidemii
- ❑ **stan zagrożenia epidemicznego** - sytuacja prawna wprowadzona na danym obszarze w związku z ryzykiem wystąpienia epidemii w celu podjęcia określonych w ustawie działań zapobiegawczych

stan epidemii

stan zagrożenia epidemicznego

- ❑ Stan zagrożenia epidemicznego lub stan epidemii na obszarze województwa lub jego części ogłasza i odwołuje wojewoda, w drodze rozporządzenia, na wniosek państwowego wojewódzkiego inspektora sanitarnego.
- ❑ Jeżeli zagrożenie epidemiczne lub epidemia występuje na obszarze więcej niż jednego województwa, stan zagrożenia epidemicznego lub stan epidemii ogłasza i odwołuje, w drodze rozporządzenia, minister właściwy do spraw zdrowia w porozumieniu z ministrem właściwym do spraw administracji publicznej, na wniosek Głównego Inspektora Sanitarnego.
- ❑ Ogłaszając stan zagrożenia epidemicznego lub stan epidemii, minister właściwy do spraw zdrowia lub wojewoda mogą nałożyć obowiązek szczepień ochronnych (...)
- ❑ W rozporządzeniach, o których mowa powyżej, można ustanowić:
 - 1) czasowe ograniczenie określonego sposobu przemieszczania się,
 - 2) czasowe ograniczenie lub zakaz obrotu i używania określonych przedmiotów lub produktów spożywczych,
 - 3) czasowe ograniczenie funkcjonowania określonych instytucji lub zakładów pracy,
 - 4) zakaz organizowania widowisk i innych zgromadzeń ludności,
 - 5) obowiązek wykonania określonych zabiegów sanitarnych, jeżeli wykonanie ich wiąże się z funkcjonowaniem określonych obiektów produkcyjnych, usługowych, handlowych lub innych obiektów,
 - 6) nakaz udostępnienia nieruchomości, lokali, terenów i dostarczenia środków transportu do działań przeciwepidemicznych przewidzianych planami przeciwepidemicznymi,
 - 7) obowiązek przeprowadzenia szczepień ochronnych (...) oraz grupy osób podlegające tym szczepieniom, rodzaj przeprowadzanych szczepień ochronnych

- uwzględniając drogi szerzenia się zakażeń i chorób zakaźnych oraz sytuację epidemiczną na obszarze, na którym ogłoszono stan zagrożenia epidemicznego lub stan epidemii.

zagrożenia z punktu widzenia ochrony przeciwpożarowej

- Ochrona przeciwpożarowa polega na realizacji przedsięwzięć mających na celu ochronę życia, zdrowia, mienia lub środowiska przed:
 - pożarem,
 - klęską żywiołową lub
 - innym miejscowym zagrożeniem.

inne miejscowe zagrożenie

- zdarzenie wynikające z rozwoju cywilizacyjnego i naturalnych praw przyrody niebędące pożarem ani klęską żywiołową, stanowiące zagrożenie dla życia, zdrowia, mienia lub środowiska, któremu zapobieżenie lub którego usunięcie skutków nie wymaga zastosowania nadzwyczajnych środków
 - np. *katastrofa budowlana, katastrofa komunikacyjna, uwolnienie do otoczenia substancji niebezpiecznych; uszkodzenia lub zniszczenia infrastruktury (np. kanalizacji); silne wiatry; masywne opady deszczu czy śniegu*



ZARZĄDZANIE KRYZYSOWE

- działalność organów administracji publicznej będąca elementem kierowania bezpieczeństwem narodowym, która polega na zapobieganiu sytuacjom kryzysowym, przygotowaniu do przejmowania nad nimi kontroli w drodze zaplanowanych działań, reagowaniu w przypadku wystąpienia sytuacji kryzysowych, usuwaniu ich skutków oraz odtwarzaniu zasobów i infrastruktury krytycznej



sytuacja kryzysowa

- sytuacja wpływająca negatywnie na poziom bezpieczeństwa ludzi, mienia w znacznych rozmiarach lub środowiska, wywołująca znaczne ograniczenia w działaniu właściwych organów administracji publicznej ze względu na nieadekwatność posiadanych sił i środków



infrastruktura krytyczna

- systemy oraz wchodzące w ich skład powiązane ze sobą funkcjonalnie obiekty, w tym obiekty budowlane, urządzenia, instalacje, usługi kluczowe dla bezpieczeństwa państwa i jego obywateli oraz służące zapewnieniu sprawnego funkcjonowania organów administracji publicznej, a także instytucji i przedsiębiorców

infrastruktura krytyczna – systemy wchodzące w jej skład

- a) zaopatrzenia w energię, surowce energetyczne i paliwa,
- b) łączności,
- c) sieci teleinformatycznych,
- d) finansowe,
- e) zaopatrzenia w żywność,
- f) zaopatrzenia w wodę,
- g) ochrony zdrowia,
- h) transportowe,
- i) ratownicze,
- j) zapewniające ciągłość działania administracji publicznej,
- k) produkcji, składowania, przechowywania i stosowania substancji chemicznych i promieniotwórczych, w tym rurociągi substancji niebezpiecznych.

siatka bezpieczeństwa

- zestawienie potencjalnych zagrożeń ze wskazaniem podmiotu wiodącego przy ich usuwaniu oraz podmiotów współpracujących

mapa zagrożeń

- mapa przedstawiająca obszar geograficzny objęty zasięgiem zagrożenia z uwzględnieniem różnych scenariuszy zdarzeń

mapa ryzyka

- mapa lub opis przedstawiające potencjalnie negatywne skutki oddziaływania zagrożenia na ludzi, środowisko, mienie i infrastrukturę



struktura zarządzania kryzysowego – organy

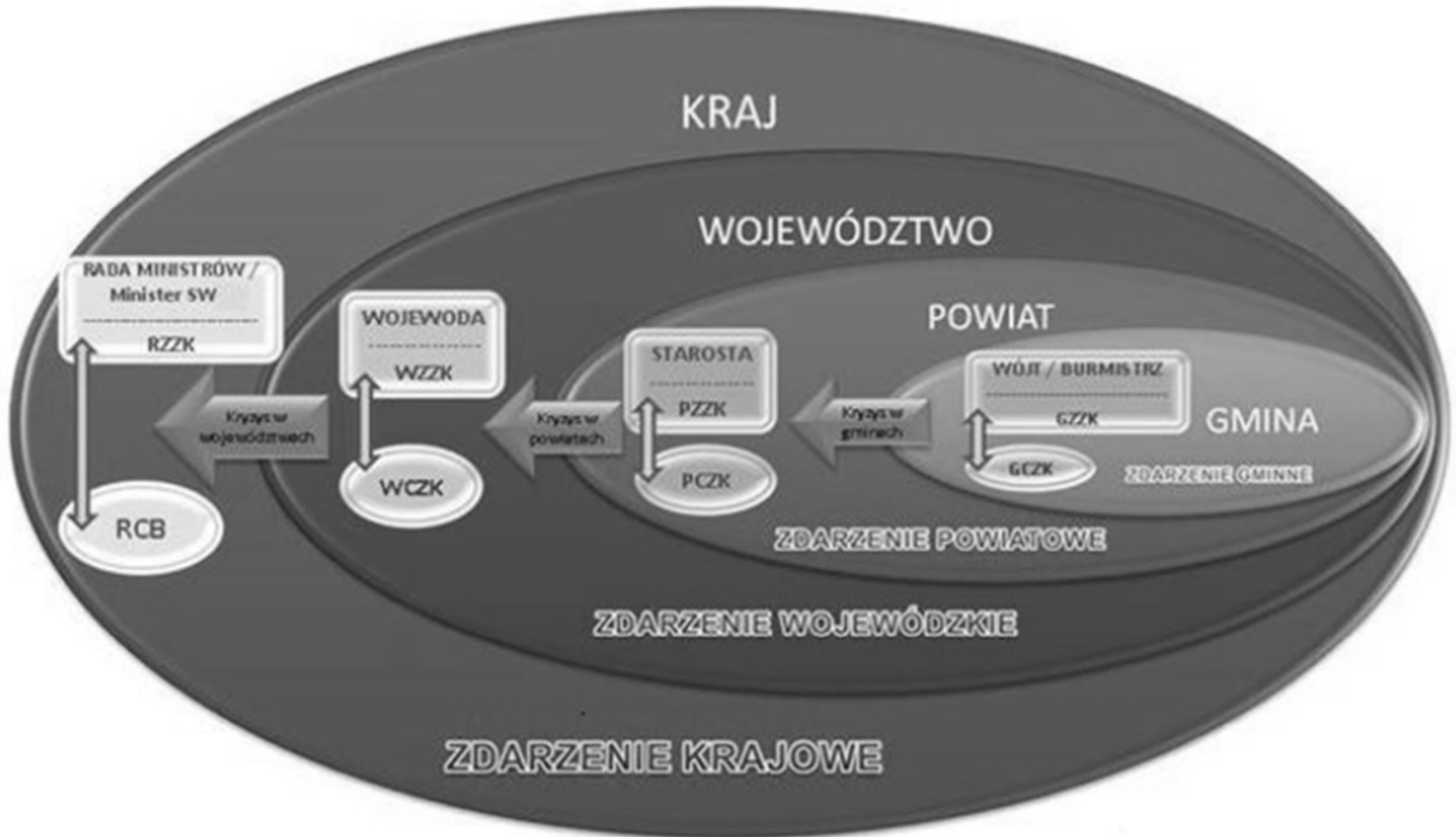




system zarządzania kryzysowego – organy i ich kompetencje

SYSTEM ZARZĄDZANIA KRYZYSOWEGO W POLSCE			
SZCZEBEL ADMINISTRACYJNY	Organ Zarządzania Kryzysowego	Organ opiniodawczo-doradczy	Centrum Zarządzania Kryzysowego
Krajowy	Rada Ministrów, Prezes Rady Ministrów	Rządowy Zespół Zarządzania Kryzysowego	Rządowe Centrum Bezpieczeństwa
Resortowy	Minister kierujący działem administracji rządowej, Kierownik organu centralnego	Zespół Zarządzania Kryzysowego (ministerstwa, urzędu centralnego)	Centrum Zarządzania Kryzysowego (ministerstwa, urzędu centralnego)
Wojewódzki	Wojewoda	Wojewódzki Zespół Zarządzania Kryzysowego	Wojewódzkie Centrum Zarządzania Kryzysowego
Powiatowy	Starosta powiatu	Powiatowy Zespół Zarządzania Kryzysowego	Powiatowe Centrum Zarządzania Kryzysowego
Gminny	Wójt, Burmistrz, Prezydent Miasta	Gminny Zespół Zarządzania Kryzysowego	Mogą być tworzone (nie ma obowiązku utworzenia) gminne (miejskie) centra zarządzania kryzysowego

model organizacji powiadamiania i reagowania kryzysowego



plany zarządzania kryzysowego

- ❑ **Krajowy Plan Zarządzania Kryzysowego**
 - na potrzeby Planu sporządza się **Raport o zagrożeniach bezpieczeństwa narodowego**
- ❑ wojewódzkie, powiatowe i gminne plany zarządzania kryzysowego

Narodowy Program Ochrony Infrastruktury Krytycznej

- dokument (uchwała Rady Ministrów), którego celem jest stworzenie warunków do poprawy bezpieczeństwa infrastruktury krytycznej

fazy zarządzania kryzysowego – tzw. łańcuch bezpieczeństwa

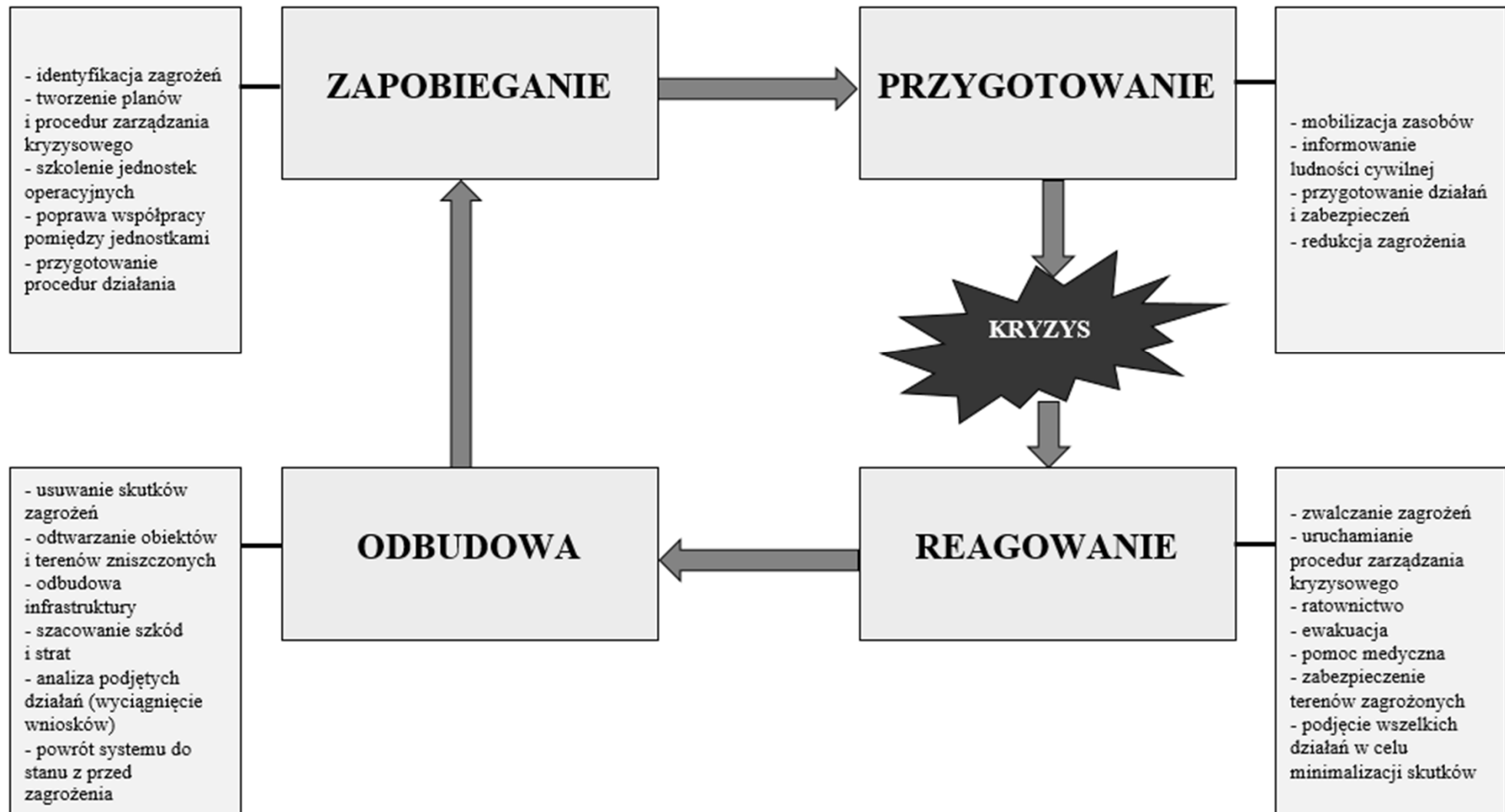
- ❑ **Faza zapobiegania** – polegająca na realizacji przedsięwzięć mających na celu zredukowanie prawdopodobieństwa lub całkowite wykluczenie możliwości wystąpienia sytuacji kryzysowych albo w znacznym stopniu ograniczających ich skutki. Identyfikacji zagrożeń, przygotowaniu procedur działania w sytuacjach kryzysowych oraz zarządzanie, organizowanie i prowadzenie szkoleń, ćwiczeń i treningów z zakresu reagowania kryzysowego.
- ❑ **Faza przygotowania** – polegająca na podejmowaniu działań planistycznych, na wszystkich szczeblach administracji, dotyczących sposobów reagowania na czas wystąpienia różnego rodzaju sytuacji kryzysowych, umożliwiających wpływ na ich przebieg w celu zmniejszenia negatywnych skutków tych zdarzeń. Faza ta obejmuje również działania mające na celu powiększenie zasobów sił i środków niezbędnych do efektywnego reagowania na potencjalne zagrożenia. Informowanie ludności cywilnej o zagrożeniach.
- ❑ **Faza reagowania** – polegająca na podejmowaniu działań w celu udzielania pomocy poszkodowanym, zahamowania rozwoju występujących zagrożeń oraz ograniczenia strat i zniszczeń.
- ❑ **Faza odbudowy** – polegająca na realizacji zadań mających na celu przywrócenie zdolności reagowania, odbudowę zapasów służb ratowniczych oraz odtwarzanie kluczowej dla funkcjonowania danego obszaru infrastruktury energetycznej, paliwowej, telekomunikacyjnej, transportowej oraz funkcjonowania innych ważnych usług, np. dostarczania wody.

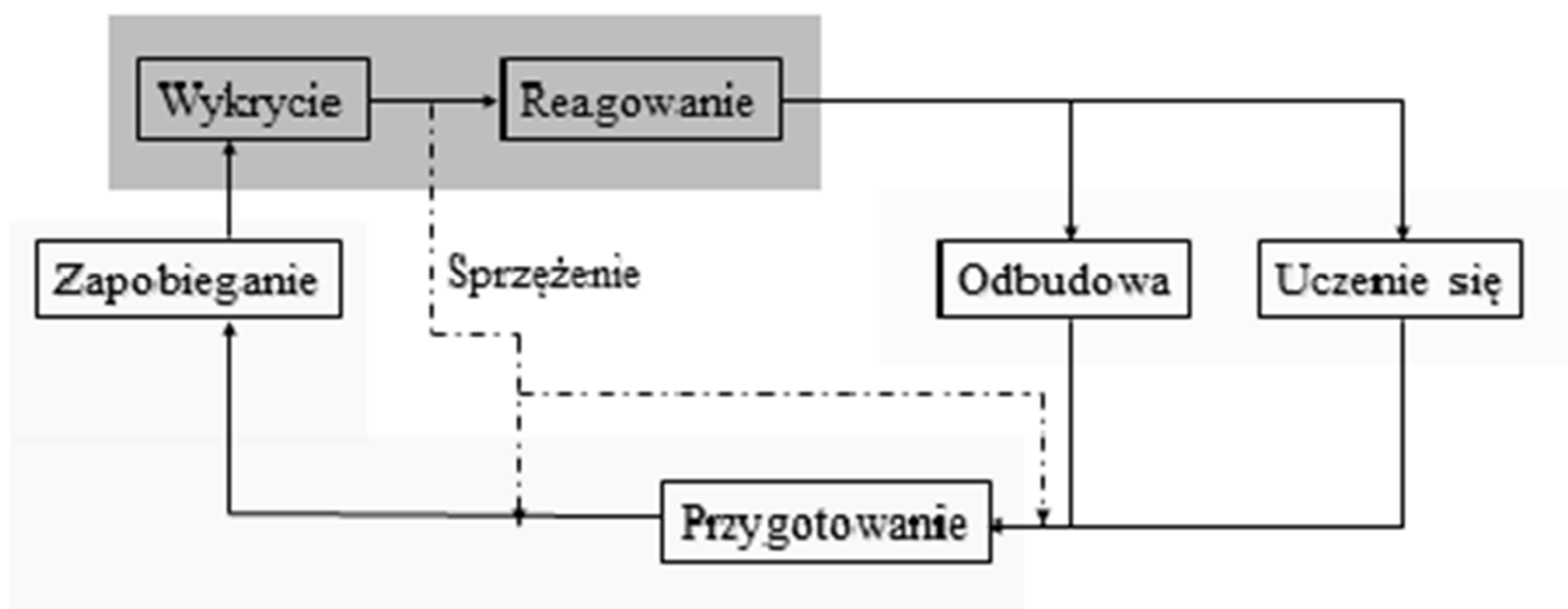


fazy zarządzania kryzysowego



ŁAŃCUCH BEZPIECZEŃSTWA





Podmiot działania:

- człowiek,
- zwierzęta,
- środowisko,
- mienie.

Cel działania:

- zapewnienie
 - przywrócenie
- } bezpieczeństwa.

bibliografia

- ❑ podręczniki wyd. Operon
- ❑ Konstytucja RP z 2 kwietnia 1997 r.
- ❑ Ustawa z dnia 5 grudnia 2008 r. o zapobieganiu oraz zwalczaniu zakażeń i chorób zakaźnych u ludzi
- ❑ Lokalne struktury systemu zarządzania kryzysowego. Rola i zadania miejskiego centrum zarządzania kryzysowego - Emilia Maria ORDYNIEC; Rafał ORDYNIEC
(<http://slw.wat.edu.pl/LOKALNE-STRUKTURY-SYSTEMU-ZARZADZANIA-KRYZYSOWEGO-ROLA-I-ZADANIA-MIEJSKIEGO-CENTRUM,133864,0,2.html>)
- ❑ <https://wronki.pl/zarzadzanie-kryzysowe.html>