

# **Choroby zawodowe**

**Tomasz A. Winiarczyk**

## **podstawa prawna**

- **USTAWA z dnia 26 czerwca 1974 r.  
Kodeks pracy**
- **USTAWA z dnia 30 października 2002 r. o  
ubezpieczeniu społecznym z tytułu wypadków  
przy pracy i chorób zawodowych**
- **ROZPORZĄDZENIE RADY MINISTRÓW z dnia  
30 czerwca 2009 r. w sprawie chorób  
zawodowych**

# [Definicja choroby zawodowej]

**Art. 235<sup>1</sup> KP.** Za chorobę zawodową uważa się chorobę, wymienioną w wykazie chorób zawodowych, jeżeli w wyniku oceny warunków pracy można stwierdzić bezspornie lub z wysokim prawdopodobieństwem, że została ona spowodowana działaniem czynników szkodliwych dla zdrowia występujących w środowisku pracy albo w związku ze sposobem wykonywania pracy, zwanych „narażeniem zawodowym”.

# [Rozpoznanie choroby zawodowej]

**Art. 235 KP. § 1.** Pracodawca jest obowiązany niezwłocznie zgłosić właściwemu państwowemu inspektorowi sanitarnemu i właściwemu okręgowemu inspektorowi pracy każdy przypadek podejrzenia choroby zawodowej.

§ 2. Obowiązek, o którym mowa w § 1, dotyczy także lekarza podmiotu właściwego do rozpoznania choroby zawodowej, o którym mowa w przepisach wydanych na podstawie art. 237 § 1 pkt 6.

§ 2<sup>1</sup>. W każdym przypadku podejrzenia choroby zawodowej:

1) lekarz,

2) lekarz dentyista, który podczas wykonywania zawodu powziął takie podejrzenie u pacjenta

– kieruje na badania w celu wydania orzeczenia o rozpoznaniu choroby zawodowej albo o braku podstaw do jej rozpoznania.

§ 2<sup>2</sup>. Zgłoszenia podejrzenia choroby zawodowej może również dokonać pracownik lub były pracownik, który podejrzewa, że występujące u niego objawy mogą wskazywać na taką chorobę, przy czym pracownik aktualnie zatrudniony zgłasza podejrzenie za pośrednictwem lekarza sprawującego nad nim profilaktyczną opiekę zdrowotną.

## [Rozpoznanie choroby zawodowej]

**Art. 235 KP. § 3.** W razie rozpoznania u pracownika choroby zawodowej, pracodawca jest obowiązany:

- 1) ustalić przyczyny powstania choroby zawodowej oraz charakter i rozmiar zagrożenia tą chorobą, działając w porozumieniu z właściwym państwowym inspektorem sanitarnym,
- 2) przystąpić niezwłocznie do usunięcia czynników powodujących powstanie choroby zawodowej i zastosować inne niezbędne środki zapobiegawcze,
- 3) zapewnić realizację zaleceń lekarskich.

**§ 4.** Pracodawca jest obowiązany prowadzić rejestr obejmujący przypadki stwierdzonych chorób zawodowych i podejrzeń o takie choroby.

**§ 5.** Pracodawca przesyła zawiadomienie o skutkach choroby zawodowej do instytutu medycyny pracy wskazanego w przepisach wydanych na podstawie art. 237 § 11 oraz do właściwego państwowego inspektora sanitarnego.

## [Okres w którym może nastąpić rozpoznanie choroby zawodowej]

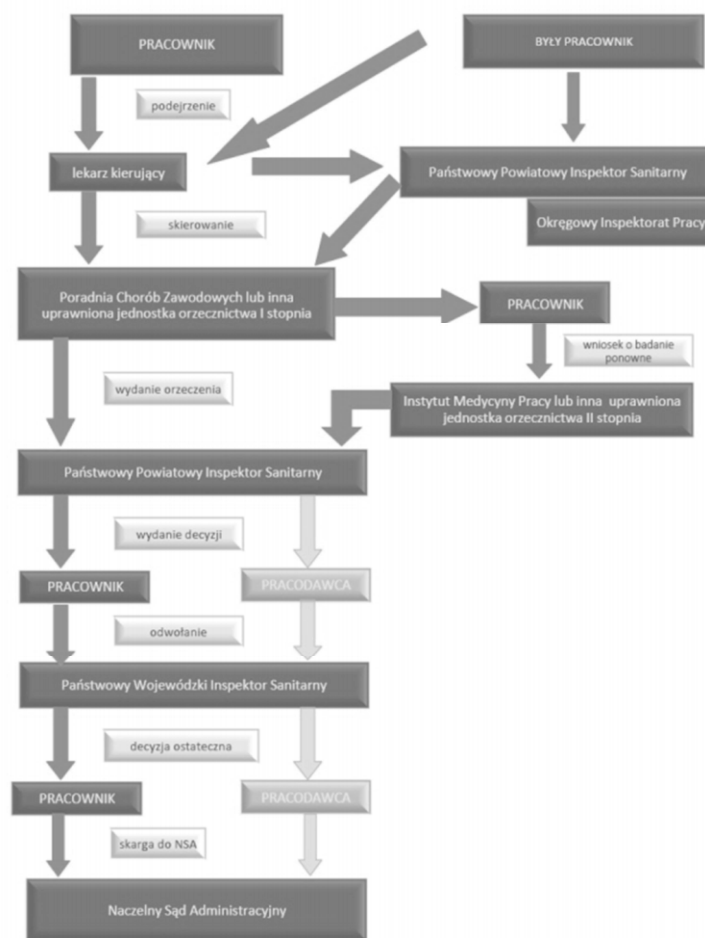
**Art. 235<sup>2</sup> KP.** Rozpoznanie choroby zawodowej u pracownika lub byłego pracownika może nastąpić w okresie jego zatrudnienia w narażeniu zawodowym albo po zakończeniu pracy w takim narażeniu, pod warunkiem wystąpienia udokumentowanych objawów chorobowych w okresie ustalonym w wykazie chorób zawodowych.

## **[Analiza przyczyn wypadków przy pracy]**

**Art. 236 KP.** Pracodawca jest obowiązany systematycznie analizować przyczyny wypadków przy pracy, chorób zawodowych i innych chorób związanych z warunkami środowiska pracy i na podstawie wyników tych analiz stosować właściwe środki zapobiegawcze.

## **zakres przedmiotowy rozporządzenia**

- ROZPORZĄDZENIE RM z dnia 30 czerwca 2009 r. ws. chorób zawodowych określa:
  - 1) wykaz chorób zawodowych;
  - 2) okres, w którym wystąpienie udokumentowanych objawów chorobowych upoważnia do rozpoznania choroby zawodowej pomimo wcześniejszego zakończenia pracy w narażeniu zawodowym;
  - 3) sposób i tryb postępowania dotyczący zgłaszania podejrzenia, rozpoznawania i stwierdzania chorób zawodowych;
  - 4) podmioty właściwe w sprawie rozpoznawania chorób zawodowych.



Uproszczony schemat postępowania w przypadku podejrzenia choroby zawodowej

## zgłoszenie podejrzenia choroby

Podejrzeanie choroby zawodowej zgłasza się:

- 1) właściwemu państwowemu powiatowemu inspektorowi sanitarnemu,
  - 2) właściwemu okręgowemu inspektorowi pracy
- których właściwość ustala się według miejsca, w którym praca jest lub była wykonywana przez pracownika, lub według krajowej siedziby pracodawcy, w przypadku gdy dokumentacja dotycząca narażenia zawodowego jest gromadzona w tej siedzibie.
2. Zgłoszenia, o którym mowa w ust. 1, dokonuje się niezwłocznie na formularzu określonym w przepisach wydanych na podstawie art. 237 § 4 pkt 1 ustawy z dnia 26 czerwca 1974 r. - Kodeks pracy, a w przypadku choroby zawodowej o ostrym przebiegu lub podejrzenia, że choroba zawodowa była przyczyną śmierci pracownika - dodatkowo w formie telefonicznej.

# wszcęcie postępowania

- Po otrzymaniu zgłoszenia podejrzenia choroby zawodowej, właściwy państwowy powiatowy inspektor sanitarny wszczyna postępowanie, kierując pracownika (lub byłego pracownika), którego dotyczy podejrzenie, na badanie w celu wydania orzeczenia o rozpoznaniu choroby zawodowej albo o braku podstaw do jej rozpoznania.
  - Badanie to przeprowadza właściwa jednostka orzecznicza.
  - Skierowania do jednostki orzeczniczej nie stosuje się, jeżeli zgłoszenie podejrzenia choroby zawodowej zostało dokonane przez lekarza tej jednostki.
- Lekarz lub lekarz dentysta, który podczas wykonywania zawodu powziął podejrzenie choroby zawodowej u pacjenta, albo właściwy państwowy powiatowy inspektor sanitarny wydaje skierowanie do jednostki orzeczniczej na formularzu określonym w przepisach w sprawie sposobu dokumentowania chorób zawodowych i skutków tych chorób.

## orzekanie o chorobie zawodowej

- Właściwym do orzekania w zakresie chorób zawodowych jest **lekarz spełniający wymagania kwalifikacyjne** określone w przepisach wydanych na podstawie art. 9 ust. 3 ustawy z dnia 27 czerwca 1997 r. o służbie medycyny pracy (Dz. U. z 2004 r. nr 125, poz. 1317 z późn. zm.), zatrudniony w jednej z jednostek orzecznicznych.

# orzekanie o chorobie zawodowej

**Jednostkami orzecznictwymi I stopnia s:**

- 1) poradnie chorb zawodowych wojewdzkich orodkw medycyny pracy;
- 2) kliniki i poradnie chorb zawodowych uniwersytetw medycznych (akademii medycznych);
- 3) poradnie chorb zakaznych wojewdzkich orodkw medycyny pracy albo przychodnie i oddziay chorb zakaznych poziomu wojewdzkiego - w zakresie chorb zawodowych zakaznych i pasoytnicznych;
- 4) jednostki organizacyjne zakadw opieki zdrowotnej, w ktrych nastpia hospitalizacja - w zakresie rozpoznawania chorb zawodowych u pracownikw hospitalizowanych z powodu wystpienia ostrych objaww choroby.

# orzekanie o chorobie zawodowej

- **Jednostkami orzecznictwymi II stopnia**, od orzeczew wydanych przez lekarzy zatrudnionych w jednostkach orzecznictwymi I stopnia, s jednostki badawczo-rozwojowe w dziedzinie medycyny pracy.

## orzekanie o chorobie zawodowej

- **Właściwość jednostki orzeczniczej I stopnia** ustala się według miejsca, w którym praca jest lub była wykonywana przez pracownika, lub według krajowej siedziby pracodawcy, w przypadku gdy dokumentacja dotycząca narażenia zawodowego jest gromadzona w tej siedzibie.
- W przypadku gdy pracownik zamieszkuje w innym województwie niż była wykonywana praca w narażeniu zawodowym, właściwość jednostki orzeczniczej I stopnia ustala się według aktualnego miejsca zamieszkania pracownika.

## orzekanie o chorobie zawodowej

- Lekarz, spełniający określone wymagania kwalifikacyjne, wydaje **orzeczenie o rozpoznaniu choroby zawodowej albo o braku podstaw do jej rozpoznania** (orzeczenie lekarskie) na podstawie:
  - wyników przeprowadzonych badań lekarskich i pomocniczych,
  - dokumentacji medycznej pracownika lub byłego pracownika,
  - dokumentacji przebiegu zatrudnienia
  - oceny narażenia zawodowego.



# orzekanie o chorobie zawodowej

Narażenie zawodowe podlega ocenie, przy dokonywaniu której uwzględnia się w odniesieniu do:

- 1) czynników chemicznych i fizycznych - rodzaj czynnika, wartość stężeń lub natężeń i średni czas narażenia zawodowego;
- 2) czynników biologicznych - rodzaj czynnika, ustalenie kontaktu, okresu utajenia oraz stwierdzenie mechanizmu działania lub drogi szerzenia się czynnika, bez konieczności określenia stężenia tego czynnika;
- 3) czynników o działaniu uczulającym (alergenów) - rodzaj czynnika i stwierdzenie kontaktu z takim czynnikiem w czasie pracy, jeżeli występował on w środowisku pracy, narzędziach pracy, surowcach, półproduktach lub gotowych wyrobach, bez konieczności określania stężenia tego czynnika;
- 4) czynników o działaniu rakotwórczym - substancje i preparaty chemiczne zakwalifikowane do kategorii 1 na podstawie przepisów o substancjach i preparatach chemicznych, czynniki i procesy technologiczne o działaniu rakotwórczym wymienione w przepisach wydanych na podstawie art. 222 § 3 ustawy z dnia 26 czerwca 1974 r. - Kodeks pracy oraz pierwotną lokalizację nowotworu i okres latencji;
- 5) sposobu wykonywania pracy - określenie stopnia obciążenia wysiłkiem fizycznym oraz chronometraż czynności, które mogą powodować nadmierne obciążenie odpowiednich narządów lub układów organizmu ludzkiego.

# orzekanie o chorobie zawodowej

- Ocenę narażenia zawodowego przeprowadza:
  - 1) w związku z podejrzeniem choroby zawodowej - lekarz, który sprawuje profilaktyczną opiekę zdrowotną nad pracownikiem, którego dotyczy podejrzenie;
  - 2) w toku ustalania rozpoznania choroby zawodowej - lekarz zatrudniony w jednostce orzeczniczej, o której mowa w § 5 ust. 2 i 3;
  - 3) w toku podejmowania decyzji o stwierdzeniu choroby zawodowej lub decyzji o braku podstaw do stwierdzenia choroby zawodowej - właściwy państwowy powiatowy inspektor sanitarny.

# orzekanie o chorobie zawodowej

- **Ocenę narażenia zawodowego sporządza się na formularzu** określonym w przepisach wydanych na podstawie art. 237 § 4 pkt 1 ustawy z dnia 26 czerwca 1974 r. - Kodeks pracy, przy wykorzystaniu dokumentacji gromadzonej zgodnie z przepisami wydanymi na podstawie art. 298<sup>1</sup> ustawy z dnia 26 czerwca 1974 r. - Kodeks pracy przez pracodawców i jednostki organizacyjne Państwowej Inspekcji Sanitarnej, a także, jeżeli postępowanie dotyczy aktualnego zatrudnienia, na podstawie oceny przeprowadzonej bezpośrednio u pracodawcy z uwzględnieniem oceny ryzyka zawodowego.

# orzekanie o chorobie zawodowej

Jeżeli zakres informacji zawartych w dokumentacji jest niewystarczający do wydania orzeczenia lekarskiego, lekarz występuje o ich uzupełnienie do:

- 1) **pracodawcy** - w zakresie obejmującym przebieg oraz organizację pracy zawodowej pracownika lub byłego pracownika, w tym pracę w godzinach nadliczbowych, dane o narażeniu zawodowym, obejmujące także wyniki pomiarów czynników szkodliwych wykonanych na stanowiskach pracy, na których pracownik był zatrudniony, stosowane przez pracownika środki ochrony indywidualnej, a w przypadku narażenia pracownika na czynniki o działaniu uczulającym (alergenów) - także o przekazanie próbki substancji, w ilości niezbędnej do przeprowadzenia badań diagnostycznych;
- 2) **lekarza sprawującego profilaktyczną opiekę zdrowotną nad pracownikiem, którego dotyczy podejrzenie choroby zawodowej** - w zakresie dokonania uzupełniającej oceny narażenia zawodowego oraz o udostępnienie dokumentacji medycznej wraz z wynikami przeprowadzonych badań profilaktycznych;
- 3) **lekarza ubezpieczenia zdrowotnego lub innego lekarza prowadzącego leczenie pracownika lub byłego pracownika, którego dotyczy podejrzenie choroby zawodowej** - o udostępnienie dokumentacji medycznej w zakresie niezbędnym do rozpoznania choroby zawodowej;
- 4) **właściwego państwowego powiatowego inspektora sanitarnego** - w zakresie oceny narażenia zawodowego, zwłaszcza na podstawie dokumentacji archiwalnej oraz informacji udostępnianej na jego wniosek przez odpowiednie jednostki organizacyjne Państwowej Inspekcji Sanitarnej i służby medycyny pracy w odniesieniu do zakładów pracy, które uległy likwidacji;
- 5) **pracownika lub byłego pracownika** - w zakresie uzupełnienia wywiadu zawodowego przeprowadzonego przez lekarza wykonującego zawód w ramach indywidualnej praktyki lekarskiej, indywidualnej specjalistycznej praktyki lekarskiej, grupowej praktyki lekarskiej lub zatrudnionego w zakładzie opieki zdrowotnej albo właściwego państwowego powiatowego inspektora sanitarnego wydającego skierowanie na badanie w celu rozpoznania choroby zawodowej.

## orzekanie o chorobie zawodowej

- **Orzeczenie lekarskie przesyła się:**
  - właściwemu państwowemu powiatowemu inspektorowi sanitarnemu,
  - zainteresowanemu pracownikowi lub byłemu pracownikowi
  - osobie zgłaszającej podejrzenie choroby zawodowej,
- a w przypadku gdy orzeczenie lekarskie zostało wydane przez lekarza zatrudnionego w jednostce orzeczniczej II stopnia
  - jednostce orzeczniczej I stopnia.

## orzekanie o chorobie zawodowej

- Pracownik lub były pracownik, badany w jednostce orzeczniczej I stopnia, który nie zgadza się z treścią orzeczenia lekarskiego, może wystąpić z **wnioskiem o przeprowadzenie ponownego badania** przez jednostkę orzeczniczą II stopnia.

## **orzekanie o chorobie zawodowej**

- Wniosek o przeprowadzenie ponownego badania składa się **w terminie 14 dni** od dnia otrzymania orzeczenia lekarskiego, za pośrednictwem jednostki orzeczniczej I stopnia zatrudniającej lekarza, który wydał to orzeczenie.

## **orzekanie o chorobie zawodowej**

- W przypadku wystąpienia pracownika lub byłego pracownika z wnioskiem o przeprowadzenie ponownego badania, jednostka orzecznicza I stopnia powiadamia o tym właściwego państwowego powiatowego inspektora sanitarnego.

## **decyzja ws. choroby zawodowej**

- **Decyzję o stwierdzeniu choroby zawodowej albo decyzję o braku podstaw do stwierdzenia choroby zawodowej** wydaje się na podstawie materiału dowodowego, a w szczególności danych zawartych w orzeczeniu lekarskim oraz formularzu oceny narażenia zawodowego pracownika lub byłego pracownika.

## **decyzja ws. choroby zawodowej**

- Jeżeli właściwy państwowy powiatowy inspektor sanitarny przed wydaniem decyzji uzna, że materiał dowodowy jest niewystarczający do wydania decyzji, może żądać od lekarza, który wydał orzeczenie lekarskie, dodatkowego uzasadnienia tego orzeczenia lub wystąpić do jednostki orzeczniczej II stopnia o dodatkową konsultację oraz podjąć inne czynności niezbędne do uzupełnienia tego materiału.

## **decyzja ws. choroby zawodowej**

- Właściwy państwowy powiatowy inspektor sanitarny przesyła decyzję **o stwierdzeniu choroby zawodowej albo decyzję o braku podstaw do stwierdzenia choroby zawodowej**:
  - 1) zainteresowanemu pracownikowi lub byłemu pracownikowi;
  - 2) pracodawcy lub pracodawcom zatrudniającym pracownika w warunkach, które mogły spowodować skutki zdrowotne uzasadniające postępowanie w sprawie rozpoznania i stwierdzenia choroby zawodowej;
  - 3) jednostce orzeczniczej zatrudniającej lekarza, który wydał orzeczenie lekarskie;
  - 4) właściwemu okręgowemu inspektorowi pracy.

## **decyzja ws. choroby zawodowej**

- Właściwy państwowy wojewódzki inspektor sanitarny przesyła decyzję wydaną na skutek odwołania podmiotom:
  - 1) zainteresowanemu pracownikowi lub byłemu pracownikowi;
  - 2) pracodawcy lub pracodawcom zatrudniającym pracownika w warunkach, które mogły spowodować skutki zdrowotne uzasadniające postępowanie w sprawie rozpoznania i stwierdzenia choroby zawodowej;
  - 3) jednostce orzeczniczej zatrudniającej lekarza, który wydał orzeczenie lekarskie;
  - 4) właściwemu okręgowemu inspektorowi pracy.

## **decyzja ws. choroby zawodowej - karta stwierdzenia choroby**

- Państwowy powiatowy inspektor sanitarny albo państwowy wojewódzki inspektor sanitarny w terminie 14 dni od dnia, w którym decyzja o stwierdzeniu choroby zawodowej stała się ostateczna, sporządza kartę stwierdzenia choroby zawodowej i przesyła ją do Centralnego Rejestru Chorób Zawodowych Instytutu Medycyny Pracy im. prof. dr. med. Jerzego Nofera w Łodzi.

## **decyzja ws. choroby zawodowej - karta stwierdzenia choroby**

- Państwowy wojewódzki inspektor sanitarny przesyła kartę stwierdzenia choroby zawodowej także państwowemu powiatowemu inspektorowi sanitarnemu.

# **zawiadomienie o skutkach choroby zawodowej**

- Zawiadomienie, o którym mowa w art. 235 § 5 ustawy z dnia 26 czerwca 1974 r. - Kodeks pracy, przesyła się niezwłocznie do Instytutu Medycyny Pracy im. prof. dr. med. Jerzego Nofera w Łodzi, po zakończeniu postępowania mającego na celu ustalenie uszczerbku na zdrowiu lub niezdolności do pracy w związku ze stwierdzoną chorobą zawodową pracownika lub byłego pracownika.

§ 5. Pracodawca przesyła zawiadomienie o skutkach choroby zawodowej do instytutu medycyny pracy wskazanego w przepisach wydanych na podstawie art. 237 § 11 oraz do właściwego państwowego inspektora sanitarnego.

## **dokumentacja**

- Sposób dokumentowania chorób zawodowych i skutków tych chorób, sposób prowadzenia rejestrów chorób zawodowych, w tym wzory dokumentów stosowanych w postępowaniu dotyczącym tych chorób oraz dane objęte rejestrem chorób zawodowych uregulowano przepisami **rozporządzenia Ministra Zdrowia z dnia 1 sierpnia 2002 r. w sprawie sposobu dokumentowania chorób zawodowych i skutków tych chorób (Dz. U. nr 132, poz. 1121)**.



# dokumentacja

- Dokumentacja medyczna dotycząca chorób zawodowych obejmuje:
  - 1) dokumentację indywidualną, którą stanowi karta badania w związku z chorobą zawodową;
  - 2) dokumentację zbiorczą, którą stanowi księga podejrzeń oraz rozpoznań chorób zawodowych.

# dokumentacja

- Karta badania w związku z chorobą zawodową zawiera:
  - 1) dane identyfikacyjne jednostki orzeczniczej (nazwa, adres, numer identyfikacyjny REGON);
  - 2) dane identyfikacyjne osoby badanej (imię i nazwisko, data urodzenia, adres zamieszkania, numer ewidencyjny PESEL);
  - 3) dane identyfikacyjne podmiotu kierującego na badanie (nazwa, adres);
  - 4) dane o zatrudnieniu osoby badanej (nazwa pracodawcy, adres, numer identyfikacyjny REGON) lub informacje o pobieraniu emerytury lub renty albo pozostawaniu bez pracy;
  - 5) dane dotyczące zatrudnienia, z którym wiąże się podejrzenie powstania choroby zawodowej (nazwa pracodawcy, adres, numer identyfikacyjny REGON), oraz informacje o narażeniu zawodowym w okresie tego zatrudnienia;
  - 6) dane z wywiadu lekarskiego i badania przedmiotowego;
  - 7) wyniki konsultacji i badań diagnostycznych;
  - 8) treść orzeczenia lekarskiego, w tym orzeczenie o rozpoznaniu choroby zawodowej lub o braku podstaw do jej rozpoznania;
  - 9) podpis lekarza wykonującego badanie i pieczęć dokumentującą posiadanie specjalizacji lekarskiej niezbędnej do wykonywania orzecznictwa w zakresie chorób zawodowych, określonej w odrębnych przepisach.

# dokumentacja

- Prowadzenie, przechowywanie i udostępnianie kart badań w związku z chorobą zawodową określają przepisy w sprawie rodzajów dokumentacji medycznej w zakładach opieki zdrowotnej, sposobu jej prowadzenia oraz szczegółowych warunków jej udostępniania.
  - Rozporządzenie Ministra Zdrowia z dnia 21 grudnia 2006 r. w sprawie rodzajów i zakresu dokumentacji medycznej w zakładach opieki zdrowotnej oraz sposobu jej przetwarzania

# dokumentacja

- Dane umieszczane w księdze podejrzeń oraz rozpoznań chorób zawodowych oraz sposób jej prowadzenia i przechowywania określają przepisy w sprawie rodzajów dokumentacji medycznej służby medycyny pracy oraz sposobu jej prowadzenia i przechowywania.
  - ROZPORZĄDZENIE MINISTRA ZDROWIA I OPIEKI SPOŁECZNEJ z dnia 15 września 1997 r. w sprawie rodzajów dokumentacji medycznej służby medycyny pracy oraz sposobu jej prowadzenia i przechowywania.

# dokumentacja

W załącznikach od 1 do 10 rozporządzenia określone zostały wzory formularzy stosowanych w postępowaniu dotyczącym zgłaszania, rozpoznawania i stwierdzania chorób zawodowych oraz zawiadamiania o skutkach choroby zawodowej:

- zgłoszenia podejrzenia choroby zawodowej,
- skierowania na badania w celu rozpoznania choroby zawodowej, stosowany w przypadku skierowania wydawanego przez lekarza lub lekarza dentystę,
- skierowania na badania w celu rozpoznania choroby zawodowej, stosowany w przypadku skierowania wydawanego przez państwowego powiatowego inspektora sanitarnego,
- karty oceny narażenia zawodowego w związku z podejrzeniem choroby zawodowej,
- orzeczenia lekarskiego o rozpoznaniu choroby zawodowej,
- orzeczenia lekarskiego o braku podstaw do rozpoznania choroby zawodowej,
- decyzji o stwierdzeniu choroby zawodowej,
- decyzji o braku podstaw do stwierdzenia choroby zawodowej,
- karty stwierdzenia choroby zawodowej,
- zawiadomienia o skutkach choroby zawodowej.

## **CHOROBY ZAWODOWE POWSTAŁE W SZCZEGÓLNYCH OKOLICZNOŚCIACH**

# podstawa prawna

- ustawa z dnia 30 października 2002 r. o zaopatrzeniu z tytułu wypadków lub chorób zawodowych powstałych w szczególnych okolicznościach (Dz. U. nr 199, poz. 1674 z późn. zm.)

# definicja

- za chorobę zawodową uprawniającą do świadczeń przewidzianych w ustawie z dnia 30 października 2002 r. uważa się chorobę określoną w art. 235<sup>1</sup> K.p., powstałą przy wykonywaniu zajęć lub pracy, o których mowa w art. 2 ust. 1 pkt 7 i 8 tej ustawy

# uszczerbowienie

Choroba, wymieniona w wykazie chorób zawodowych, jeżeli w wyniku oceny warunków pracy można stwierdzić bezspornie lub z wysokim prawdopodobieństwem, że została ona spowodowana działaniem czynników szkodliwych dla zdrowia występujących w środowisku pracy albo w związku ze sposobem wykonywania pracy, zwanych „narażeniem zawodowym”,

powstała przy wykonywaniu:

- zajęć dydaktycznych, wychowawczych lub opiekuńczych realizowanych przez jednostki organizacyjne systemu oświaty, zajęć w szkole wyższej lub zajęć na studiach doktoranckich albo w czasie odbywania praktyki przewidzianej organizacją studiów lub
- nauki przy pracy w Ochotniczych Hufcach Pracy na innej podstawie niż umowa o pracę.

# postępowanie ws. świadczeń

- Świadczenia, o których mowa w art. 3 ust. 1 pkt 1 i 2, w ust. 4 oraz w art. 5, przyznaje i wypłaca Zakład Ubezpieczeń Społecznych na wniosek osoby uprawnionej do tych świadczeń.
- Wniosek w imieniu uprawnionego może zgłosić również jego pełnomocnik.

**art. 3 ust. 1:** Osobom, które stały się niezdolne do pracy wskutek wypadku w szczególnych okolicznościach, o których mowa w art. 2 ust. 1, przysługuje:

- 1) renta z tytułu niezdolności do pracy;
- 2) jednorazowe odszkodowanie;

**art. 3 ust. 4:** Członkom rodziny osób, które zmarły wskutek wypadków, o których mowa w art. 2 ust. 1, oraz członkom rodziny osób, które zmarły wskutek choroby zawodowej, przysługuje renta rodzinna i jednorazowe odszkodowanie.

**art. 5:** Zasiłek pogrzebowy przysługuje osobie, która poniosła koszty pogrzebu:

- 1) osoby, która zmarła wskutek wypadku lub choroby zawodowej;
- 2) osoby pobierającej rentę na podstawie ustawy lub członka jej rodziny.

# postępowanie ws. świadczeń

- Od decyzji Zakładu Ubezpieczeń Społecznych przysługuje odwołanie do właściwego sądu w terminie i według zasad określonych w przepisach Kodeksu postępowania cywilnego.

## finansowanie świadczeń

- Świadczenia określone w ustawie są finansowane ze środków budżetu państwa.
- Świadczenia, o których mowa w art. 3 ust. 1 pkt 3, są finansowane ze środków pozostających w dyspozycji ministra właściwego do spraw zdrowia.

świadczenia opieki zdrowotnej określone w przepisach o świadczeniach opieki zdrowotnej finansowanych ze środków publicznych, w zakresie niezbędnym do leczenia następstw wypadku lub choroby zawodowej, pod warunkiem że osoby te nie są objęte ubezpieczeniem zdrowotnym.