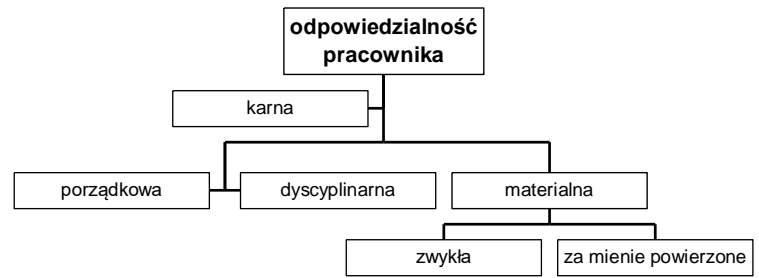


Odpowiedzialność pracownika

– oprac. Tomasz Winiarczyk

Naruszenie przez pracownika spoczywających na nim obowiązków może być podstawą do wymierzenia jednej z kar porządkowych przewidzianych w Kodeksie pracy bądź sankcji przewidzianych w przepisach szczególnych.



odpowiedzialność porządkowa

Przewidziane w Kodeksie pracy kary mogą być stosowane jedynie zgodnie z postanowieniami art. 108 kp. Wyliczenie tam zawarte — dotyczące kar oraz naruszeń, za które pracownik może zostać ukarany — ma charakter zamknięty. Wymienia się tu kary:

- upomnienie,
- nagana
- karę pieniężną.

Nieprzestrzeganie przez pracownika ustalonego porządku, regulaminu pracy, przepisów bezpieczeństwa i higieny pracy oraz przepisów przeciwpożarowych — może być ukarane **upomnieniem** lub **naganą**, przy czym naruszenie wspomnianych obowiązków karane jest z mocy samego Kodeksu. Za naruszenia innych obowiązków ukaranym być może pracownik, **jeśli wspomina o danych obowiązkach wyraźnie regulaminu pracy**.

Karę pieniężną można ukarać jedynie za:

- nieprzestrzeganie przepisów bhp,
- przeciwpożarowych,
- opuszczenie miejsca pracy bez usprawiedliwienia,
- stawienie się do pracy w stanie nietrzeźwym
- spożywanie alkoholu w czasie pracy.

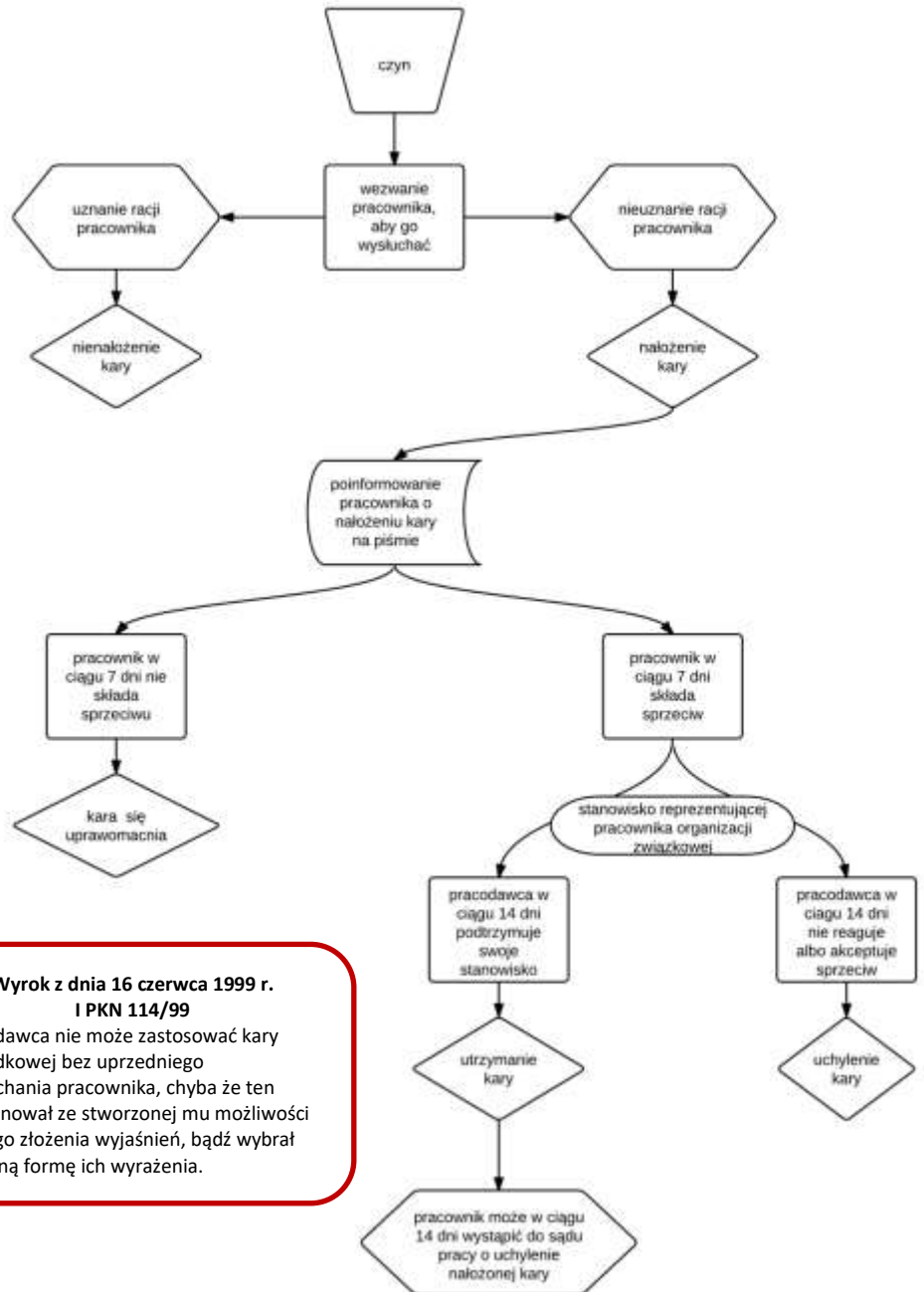
Kara nie może być zastosowana:

- po upływie 2 tygodni od powzięcia wiadomości o naruszeniu obowiązku pracowniczego i
- po upływie 3 miesięcy od dopuszczenia się tego naruszenia.

Kara może być zastosowana tylko po uprzednim wysłuchaniu pracownika.

Jeżeli z powodu nieobecności w zakładzie pracy pracownik nie może być wysłuchany, bieg dwutygodniowego terminu nie rozpoczyna się, a rozpoczęty ulega zawieszeniu do dnia stawienia się pracownika do pracy.

Karę uważa się za niebyłą, a odpis zawiadomienia o ukaraniu usuwa z akt osobowych pracownika **po roku nienagannej pracy**.



Wyrok z dnia 16 czerwca 1999 r. I PKN 114/99

Pracodawca nie może zastosować kary porządkowej bez uprzedniego wysłuchania pracownika, chyba że ten zrezygnował ze stworzonej mu możliwości ustnego złożenia wyjaśnień, bądź wybrał pisemną formę ich wyrażenia.

odpowiedzialność materialna 1) za niewykonanie lub nienależyte wykonanie obowiązków pracowniczych przez pracownika powodujące wyrządzenie pracodawcy szkody majątkowej

odpowiedzialność materialna za szkody – przestanki

- naruszenie obowiązków pracowniczych (każde jego zachowanie się — tak działanie, jak i zaniechanie działania),
- wina pracownika,
- wyrządzenie szkody pracodawcy,
- istnienie związku przyczynowego między zawinionym zachowaniem się pracownika a powstałą szkodą.

wina nieumyślna	wina umyślna
polega na lekkomyślności, niedbalstwie czy rażącym niedbalstwie	polega na zagarnięciu mienia lub wyrządzeniu szkody wskutek zachowania się objętego zamiarem wyrządzenia szkody (pracownik chce wyrządzić szkodę lub przewiduje możliwość jej wyrządzenia i godzi się na to)

Pracownik ponosi odpowiedzialność za szkodę:

- w granicach rzeczywistej straty poniesionej przez pracodawcę
- tylko za normalne następstwa działania lub zaniechania, z którego wynikła szkoda.

Pracodawca musi wykazać okoliczności uzasadniające odpowiedzialność pracownika oraz wysokość powstałej szkody. W razie wyrządzenia szkody przez kilku pracowników każdy z nich ponosi odpowiedzialność za część szkody stosownie do przyczynienia się do niej i stopnia winy. Jeżeli nie jest możliwe ustalenie stopnia winy i przyczynienia się poszczególnych pracowników do powstania szkody, odpowiadają oni w częściach równych.

Jeżeli odrębnymi czynami pracownik wyrządził kilka szkód, odszkodowanie oblicza się za każdą z nich oddzielnie, zgodnie z kwalifikacją czynu (wina umyślna czy nie, stopień przyczynienia się pracodawcy lub osób trzecich).

Jeżeli szkody są następstwem jednego czynu, wysokość odszkodowania określa się łącznie.

W razie wyrządzenia przez pracownika przy wykonywaniu przez niego obowiązków pracowniczych szkody osobie trzeciej, zobowiązany do naprawienia szkody jest wyłącznie pracodawca. Pracownik, który wyrządził szkodę, odpowiada natomiast wyłącznie przed pracodawcą.

Szkoda powinna być wyrządzona przy wykonywaniu obowiązków pracowniczych – wówczas stosuje się przepisy Kodeksu pracy. Np. gdy członek ekipy remontowej zaplał dywan, zniszczył kwiatki, będzie to szkoda przy wykonywaniu. Jeśli ta osoba ukradnie coś w trakcie remontu, to wyrządzi szkodę przy okazji, co oznacza, że w tym zakresie pracodawca nie odpowiada, a na zasadach ogólnych Kodeksu cywilnego odpowiada wyłącznie sprawca szkody.

W razie wyrządzenia szkody z winy nieumyślnej odpowiedzialność pracownika ma charakter ograniczony.

Odszkodowanie ustala się w wysokości wyrządzonej szkody, jednak nie może ono przewyższać kwoty trzymiesięcznego wynagrodzenia przysługującego pracownikowi w dniu wyrządzenia szkody.

W razie wyrządzenia szkody z winy umyślnej pracownik jest obowiązany do naprawienia szkody w pełnej wysokości.

odpowiedzialność materialna 2) za szkodę w mieniu powierzonym pracownikowi

Pracownik, któremu powierzono z obowiązkiem zwrotu albo do wyliczenia się:

- 1) pieniądze, papiery wartościowe lub kosztowności,
 - 2) narzędzia i instrumenty lub podobne przedmioty, a także środki ochrony indywidualnej oraz odzież i obuwie robocze,
- odpowiada **w pełnej wysokości** za szkodę powstałą w tym mieniu, choć wcale nie musiał się do tego przyczynić. Pracownik odpowiada **w pełnej wysokości** również za szkodę w mieniu powierzonym mu z obowiązkiem zwrotu albo do wyliczenia się.

Od odpowiedzialności za mienie powierzone **pracownik może się uwolnić, jeżeli wykaże, że szkoda powstała z przyczyn od niego niezależnych**, a w szczególności wskutek niezapewnienia przez pracodawcę warunków umożliwiających zabezpieczenie powierzonego mienia.

Konieczne jest:

- zawarcie uprzednio z pracownikiem pisemnej umowy o odpowiedzialności materialnej za powierzone mienie albo udokumentowanie powierzenia mu mienia w inny sposób,
- prawidłowe powierzenie mienia i jego zabezpieczenie w sposób zapewniający możliwość jego zwrotu lub wyliczenia się z niego.

Obowiązuje wówczas domniemanie faktyczne (które można obalić), że szkoda powstała z winy pracownika lub z przyczyn, za które on odpowiada.