

**Prawa i obowiązki pracownika
w zakresie bhp
Prawa i obowiązki
pracodawcy w zakresie bhp i
ochrony zdrowia**

Tomasz A. Winiarczyk

KODEKS PRACY

**DZIAŁ DZIESIĄTY
BEZPIECZEŃSTWO I HIGIENA PRACY**

Rozdział I

Podstawowe obowiązki pracodawcy

Podstawowe obowiązki pracodawcy

Art. 207. § 1. **Pracodawca ponosi odpowiedzialność za stan bezpieczeństwa i higieny pracy w zakładzie pracy.**

Na zakres odpowiedzialności pracodawcy nie wpływają obowiązki pracowników w dziedzinie bezpieczeństwa i higieny pracy oraz powierzenie wykonywania zadań służby bezpieczeństwa i higieny pracy specjalistom spoza zakładu pracy, o których mowa w art. 237[11] § 2.

3

Podstawowe obowiązki pracodawcy

Art. 207. § 2. Pracodawca jest obowiązany chronić zdrowie i życie pracowników przez zapewnienie bezpiecznych i higienicznych warunków pracy przy odpowiednim wykorzystaniu osiągnięć nauki i techniki. W szczególności pracodawca jest obowiązany:

- 1) organizować pracę w sposób zapewniający bezpieczne i higieniczne warunki pracy,
- 2) zapewniać przestrzeganie w zakładzie pracy przepisów oraz zasad bezpieczeństwa i higieny pracy, wydawać polecenia usunięcia uchybień w tym zakresie oraz kontrolować wykonanie tych poleceń,
- 3) reagować na potrzeby w zakresie zapewnienia bezpieczeństwa i higieny pracy oraz dostosowywać środki podejmowane w celu doskonalenia istniejącego poziomu ochrony zdrowia i życia pracowników, biorąc pod uwagę zmieniające się warunki wykonywania pracy,
- 4) zapewnić rozwój spójnej polityki zapobiegającej wypadkom przy pracy i chorobom zawodowym uwzględniającej zagadnienia techniczne, organizację pracy, warunki pracy, stosunki społeczne oraz wpływ czynników środowiska pracy,
- 5) uwzględniać ochronę zdrowia młodocianych, pracownic w ciąży lub karmiących dziecko piersią oraz pracowników niepełnosprawnych w ramach podejmowanych działań profilaktycznych,
- 6) zapewniać wykonanie nakazów, wystąpień, decyzji i zarządzeń wydawanych przez organy nadzoru nad warunkami pracy,
- 7) zapewniać wykonanie zaleceń społecznego inspektora pracy.

4

Podstawowe obowiązki pracodawcy

Art. 207. § 2[1]. Koszty działań podejmowanych przez pracodawcę w zakresie bezpieczeństwa i higieny pracy w żaden sposób nie mogą obciążać pracowników.

Art. 207. § 3. Pracodawca oraz osoba kierująca pracownikami są obowiązani znać, w zakresie niezbędnym do wykonywania ciążących na nich obowiązków, przepisy o ochronie pracy, w tym przepisy oraz zasady bezpieczeństwa i higieny pracy.

5

Działania pracodawcy w zakresie bezpieczeństwa i higieny pracy

Art. 209¹. § 1. Pracodawca jest obowiązany:

- 1) zapewnić środki niezbędne do udzielania pierwszej pomocy w nagłych wypadkach, zwalczania pożarów i ewakuacji pracowników,
- 2) wyznaczyć pracowników do:
 - a) udzielania pierwszej pomocy,
 - b) wykonywania działań w zakresie zwalczania pożarów i ewakuacji pracowników,
- 3) zapewnić łączność ze służbami zewnętrznymi wyspecjalizowanymi w szczególności w zakresie udzielania pierwszej pomocy w nagłych wypadkach, ratownictwa medycznego oraz ochrony przeciwpożarowej.

6

Obowiązek informacyjny pracodawcy w zakresie bezpieczeństwa i higieny pracy

Art. 207¹. § 1. Pracodawca jest obowiązany przekazywać pracownikom informacje o:

- 1) zagrożeniach dla zdrowia i życia występujących w zakładzie pracy, na poszczególnych stanowiskach pracy i przy wykonywanych pracach, w tym o zasadach postępowania w przypadku awarii i innych sytuacji zagrażających zdrowiu i życiu pracowników,
- 2) działaniach ochronnych i zapobiegawczych podjętych w celu wyeliminowania lub ograniczenia zagrożeń, o których mowa w pkt 1,
- 3) pracownikach wyznaczonych do:
 - a) udzielania pierwszej pomocy,
 - b) wykonywania działań w zakresie zwalczania pożarów i ewakuacji pracowników.

§ 2. Informacja o pracownikach, o których mowa w § 1 pkt 3, obejmuje:

- 1) imię i nazwisko,
- 2) miejsce wykonywania pracy,
- 3) numer telefonu służbowego lub innego środka komunikacji elektronicznej.

Obowiązki pracodawcy w przypadku możliwości wystąpienia bezpośredniego zagrożenia dla zdrowia i życia pracowników

Art. 209². § 1. W przypadku możliwości wystąpienia zagrożenia dla zdrowia lub życia pracodawca jest obowiązany:

- 1) niezwłocznie poinformować pracowników o tych zagrożeniach oraz podjąć działania w celu zapewnienia im odpowiedniej ochrony,
- 2) niezwłocznie dostarczyć pracownikom instrukcje umożliwiające, w przypadku wystąpienia bezpośredniego zagrożenia, przerwanie pracy i oddalenie się z miejsca zagrożenia w miejsce bezpieczne.

§ 2. W razie wystąpienia bezpośredniego zagrożenia dla zdrowia lub życia pracodawca jest obowiązany:

- 1) wstrzymać pracę i wydać pracownikom polecenie oddalenia się w miejsce bezpieczne,
- 2) do czasu usunięcia zagrożenia nie wydawać polecenia wznowienia pracy.

Działania w celu uniknięcia niebezpieczeństwa wystąpienia bezpośredniego zagrożenia dla zdrowia lub życia pracowników

Art. 209³. § 1. Pracodawca jest obowiązany umożliwić pracownikom, w przypadku wystąpienia bezpośredniego zagrożenia dla ich zdrowia lub życia albo dla zdrowia lub życia innych osób, podjęcie działań w celu uniknięcia niebezpieczeństwa – nawet bez porozumienia z przełożonym – na miarę ich wiedzy i dostępnych środków technicznych.

§ 2. Pracownicy, którzy podjęli działania, o których mowa w § 1, nie mogą ponosić jakichkolwiek niekorzystnych konsekwencji tych działań, pod warunkiem że nie zaniedbali swoich obowiązków.

KODEKS PRACY

DZIAŁ DZIESIĄTY BEZPIECZEŃSTWO I HIGIENA PRACY

Rozdział II

Prawa i obowiązki pracownika

Podstawowe obowiązki pracownika

Art. 211. Przestrzeganie przepisów i zasad bezpieczeństwa i higieny pracy jest podstawowym obowiązkiem pracownika. W szczególności pracownik jest obowiązany:

- 1) znać przepisy i zasady bezpieczeństwa i higieny pracy, brać udział w szkoleniu i instruktażu z tego zakresu oraz poddawać się wymaganym egzaminom sprawdzającym,
- 2) wykonywać pracę w sposób zgodny z przepisami i zasadami bezpieczeństwa i higieny pracy oraz stosować się do wydawanych w tym zakresie poleceń i wskazówek przełożonych,
- 3) dbać o należyty stan maszyn, urządzeń, narzędzi i sprzętu oraz o porządek i ład w miejscu pracy,
- 4) stosować środki ochrony zbiorowej, a także używać przydzielonych środków ochrony indywidualnej oraz odzieży i obuwia roboczego, zgodnie z ich przeznaczeniem,
- 5) poddawać się wstępnym, okresowym i kontrolnym oraz innym zaleconym badaniom lekarskim i stosować się do wskazań lekarskich,
- 6) niezwłocznie zawiadomić przełożonego o zauważonym w zakładzie pracy wypadku albo zagrożeniu życia lub zdrowia ludzkiego oraz ostrzec współpracowników, a także inne osoby znajdujące się w rejonie zagrożenia, o grożącym im niebezpieczeństwie,
- 7) współdziałać z pracodawcą i przełożonymi w wypełnianiu obowiązków dotyczących bezpieczeństwa i higieny pracy.

11

Obowiązki osoby kierującej

Art. 212. Osoba kierująca pracownikami jest obowiązana:

- 1) organizować stanowiska pracy zgodnie z przepisami i zasadami bezpieczeństwa i higieny pracy,
- 2) dbać o sprawność środków ochrony indywidualnej oraz ich stosowanie zgodnie z przeznaczeniem,
- 3) organizować, przygotowywać i prowadzić prace, uwzględniając zabezpieczenie pracowników przed wypadkami przy pracy, chorobami zawodowymi i innymi chorobami związanymi z warunkami środowiska pracy,
- 4) dbać o bezpieczny i higieniczny stan pomieszczeń pracy i wyposażenia technicznego, a także o sprawność środków ochrony zbiorowej i ich stosowanie zgodnie z przeznaczeniem,
- 5) egzekwować przestrzeganie przez pracowników przepisów i zasad bezpieczeństwa i higieny pracy,
- 6) zapewniać wykonanie zaleceń lekarza sprawującego opiekę zdrowotną nad pracownikami.

12

Powstrzymanie się od wykonywania pracy

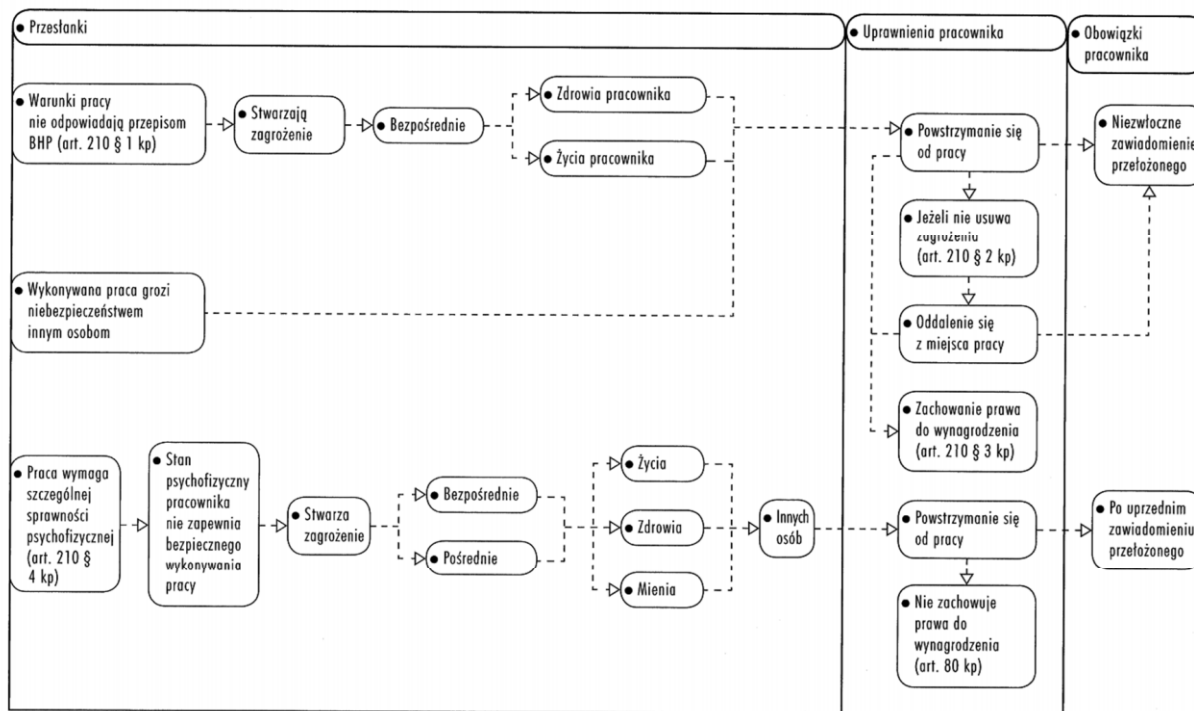
- Art. 210. § 1.** W razie gdy warunki pracy nie odpowiadają przepisom bezpieczeństwa i higieny pracy i stwarzają bezpośrednie zagrożenie dla zdrowia lub życia pracownika albo gdy wykonywana przez niego praca grozi takim niebezpieczeństwem innym osobom, pracownik ma prawo powstrzymać się od wykonywania pracy, zawiadamiając o tym niezwłocznie przełożonego.
- § 2. Jeżeli powstrzymanie się od wykonywania pracy nie usuwa zagrożenia, o którym mowa w § 1, pracownik ma prawo oddalić się z miejsca zagrożenia, zawiadamiając o tym niezwłocznie przełożonego.
- § 2¹. Pracownik nie może ponosić jakichkolwiek niekorzystnych dla niego konsekwencji z powodu powstrzymania się od pracy lub oddalenia się z miejsca zagrożenia w przypadkach, o których mowa w § 1 i 2.
- § 3. Za czas powstrzymania się od wykonywania pracy lub oddalenia się z miejsca zagrożenia w przypadkach, o których mowa w § 1 i 2, pracownik zachowuje prawo do wynagrodzenia.

13

Powstrzymanie się od wykonywania pracy

- Art. 210. § 4.** Pracownik ma prawo, po uprzednim zawiadomieniu przełożonego, powstrzymać się od wykonywania pracy wymagającej szczególnej sprawności psychofizycznej w przypadku, gdy jego stan psychofizyczny nie zapewnia bezpiecznego wykonywania pracy i stwarza zagrożenie dla innych osób.

14



15

Powstrzymanie się od wykonywania pracy

Art. 210. § 5. Przepisy § 1, 2 i 4 nie dotyczą pracownika, którego obowiązkiem pracowniczym jest ratowanie życia ludzkiego lub mienia.

§ 6. Minister Pracy i Polityki Socjalnej w porozumieniu z Ministrem Zdrowia i Opieki Społecznej określi, w drodze rozporządzenia, rodzaje prac wymagających szczególnej sprawności psychofizycznej.



16

WYKAZ RODZAJÓW PRAC WYMAGAJĄCYCH SZCZEGÓLNEJ SPRAWNOŚCI PSYCHOFIZYCZNEJ

1. Prace przy obsłudze suwnic sterowanych z kabiny i zdalnie sterowanych.
2. Prace przy obsłudze podnośników i platform hydraulicznych.
3. Prace przy obsłudze układnic magazynowych.
4. Prace przy obsłudze żurawi wieżowych i samojezdnych.
5. Prace operatorów samojezdnych ciężkich maszyn budowlanych i maszyn drogowych.
6. Prace przy obsłudze urządzeń mechanicznych, związanych z czynnościami wyburzeniowymi.
7. Prace operatorów pulpików sterowniczych urządzeń technologicznych wielofunkcyjnych i wielozadaniowych.
8. Prace przy obsłudze urządzeń walcowniczych przy wprowadzaniu pasm do wykrojów walcowniczych przy użyciu narzędzi ręcznych.
9. Prace drużyn trakcyjnych oraz maszynistów - operatorów samojezdnych ciężkich maszyn torowych i kierowców drezyn motorowych.
10. Prace nastawniczego, ustawiacza i manewrowego na kolei i na zakładowych bocznicach kolejowych oraz prace dyżurnego ruchu na kolei.
11. Prace kierowców: autobusów, pojazdów przewożących materiały niebezpieczne oraz pojazdów o dopuszczalnej masie całkowitej powyżej 16 ton i długości powyżej 12 m, trolejbusów i motorniczych tramwajów.
12. Prace przy montażu i remoncie sieci trakcyjnych.
13. Prace przy liniach napowietrznych niskich, średnich i wysokich napięć.
14. Prace przy obsłudze urządzeń ciśnieniowych podlegających pełnemu dozorowi technicznemu.
15. Prace przy obsłudze instalacji chemicznych do produkcji gazów toksycznych lub tworzących mieszaniny wybuchowe z powietrzem.
16. Prace przy materiałach łatwo palnych, środkach toksycznych i materiałach biologicznie zakaźnych.
17. Prace przy wytwarzaniu, transportowaniu, wydawaniu i stosowaniu materiałów wybuchowych i samozapalnych.
18. Prace badawcze, doświadczalne i technologiczne, związane bezpośrednio z eksploatacją oraz obsługą ruchu reaktorów jądrowych, akceleratorów, generatorów neutronów, komór do produkcji źródeł 17 promieniotwórczych.

WYKAZ RODZAJÓW PRAC WYMAGAJĄCYCH SZCZEGÓLNEJ SPRAWNOŚCI PSYCHOFIZYCZNEJ

19. Prace z otwartymi źródłami promieniotwórczymi w pracowniach klasy I i II.
20. Prace związane ze stosowaniem promieniowania jonizującego do celów diagnostycznych i terapeutycznych w zakładach opieki zdrowotnej, z wyjątkiem przypadków dotyczących ratowania życia ludzkiego.
21. Prace doświadczalne z nowymi rodzajami uzbrojenia i amunicji.
22. Prace remontowo-konserwacyjne przy amunicji i jej konfekcjonowaniu.
23. Prace związane z oczyszczaniem terenu z przedmiotów wybuchowych i niebezpiecznych.
24. Prace maszynisty maszyn wyciągowych, sygnalisty szybowego, operatora samojezdnych maszyn przodkowych, operatora pojazdów pozaprzodkowych i samojezdnych maszyn pomocniczych, maszynisty lokomotyw pod ziemią, rewidenta urządzeń wyciągowych - w podziemnych zakładach górniczych.
25. Prace maszynisty wiertniczego i operatora maszyn podstawowych - w odkrywkowych zakładach górniczych.
26. Prace mechanika i maszynisty wiertni, operatora i kierowcy agregatów cementacyjnych zasobników oraz urządzeń do intensyfikacji wydobywania ropy i gazu - w zakładach górniczych wydobywających kopaliny metodą otworów wiertniczych i w zakładach wykonujących prace geologiczne.
27. Prace pilota morskiego.
28. Prace przy obsłudze znaków nawigacyjnych na wodzie.
29. Prace przy technicznej obsłudze wodowania statków.
30. Prace na wysokości na masztach i wieżach antenowych.
31. Prace na wiaduktach i mostach.
32. Prace pilota samolotowego, śmigłowcowego i szybowcowego, balonu wolnego i skoczka spadochronowego zawodowego.
33. Prace nawigatora lotniczego i mechanika pokładowego w lotnictwie.
34. Prace kontrolera ruchu lotniczego.
35. Prace kaskadera filmowego.
36. Prace treserów dzikich zwierząt i akrobatów cyrkowych.

KODEKS PRACY

DZIAŁ DZIESIĄTY BEZPIECZEŃSTWO I HIGIENA PRACY

Rozdział III Obiekty budowlane i pomieszczenia pracy

19

Budowa lub przebudowa

- Art. 213.** § 1. Pracodawca jest obowiązany zapewniać, aby budowa lub przebudowa obiektu budowlanego, w którym przewiduje się pomieszczenia pracy, była wykonywana na podstawie projektów uwzględniających wymagania bezpieczeństwa i higieny pracy, pozytywnie zaopiniowanych przez uprawnionych rzeczoznawców, zgodnie z odrębnymi przepisami.
- § 2. Obiekt budowlany, w którym znajdują się pomieszczenia pracy, powinien spełniać wymagania dotyczące bezpieczeństwa i higieny pracy.
- § 3. Przebudowa obiektu budowlanego, w którym znajdują się pomieszczenia pracy, powinna uwzględniać poprawę warunków bezpieczeństwa i higieny pracy.
- § 4. Przepisy § 1-3 stosuje się odpowiednio w przypadku, gdy budowa lub przebudowa dotyczy części obiektu budowlanego, w której znajdują się pomieszczenia pracy.

20

Zapewnienie pomieszczeń pracy

Art. 214. § 1. Pracodawca jest obowiązany zapewniać pomieszczenia pracy odpowiednie do rodzaju wykonywanych prac i liczby zatrudnionych pracowników.

§ 2. Pracodawca jest obowiązany utrzymywać obiekty budowlane i znajdujące się w nich pomieszczenia pracy, a także tereny i urządzenia z nimi związane w stanie zapewniającym bezpieczne i higieniczne warunki pracy.

KODEKS PRACY

DZIAŁ DZIESIĄTY BEZPIECZEŃSTWO I HIGIENA PRACY

Rozdział IV

Maszyny i inne urządzenia techniczne

Konstruowanie i budowa maszyn

Art. 215. Pracodawca jest obowiązany zapewnić, aby stosowane maszyny i inne urządzenia techniczne:

- 1) zapewniały bezpieczne i higieniczne warunki pracy, w szczególności zabezpieczały pracownika przed urazami, działaniem niebezpiecznych substancji chemicznych, porażeniem prądem elektrycznym, nadmiernym hałasem, działaniem drgań mechanicznych i promieniowania oraz szkodliwym i niebezpiecznym działaniem innych czynników środowiska pracy,
- 2) uwzględniały zasady ergonomii.

23

Zabezpieczenia maszyn

Art. 216. § 1. Pracodawca wyposaża w odpowiednie zabezpieczenia maszyny i inne urządzenia techniczne, które nie spełniają wymagań określonych w art. 215.

§ 2. W przypadku gdy konstrukcja zabezpieczenia jest uzależniona od warunków lokalnych, wyposażenie maszyny lub innego urządzenia technicznego w odpowiednie zabezpieczenia należy do obowiązków pracodawcy.

24

Deklaracja zgodności

Art. 217. Niedopuszczalne jest wyposażanie stanowisk pracy w maszyny i inne urządzenia techniczne, które nie spełniają wymagań dotyczących oceny zgodności określonych w odrębnych przepisach.

Deklaracja zgodności – dokument wystawiany przez producenta wyrobu albo jego upoważnionego przedstawiciela, stanowiący wiążące prawnie przyrzeczenie stwierdzające zgodność wyrobu z wymaganiami zasadniczymi właściwych dyrektyw Unii Europejskiej. Wyroby przed wystawieniem przez producenta deklaracji zgodności powinny być poddane procedurze oceny zgodności i jeśli wynika to z odrębnych przepisów uzyskać właściwe certyfikaty.



25

Narzędzia pracy – Inne maszyny i urządzenia

Art. 218. Przepisy art. 215 i 217 stosuje się odpowiednio do narzędzi pracy.

Art. 219. Przepisy art. 215 i 217 nie naruszają wymagań określonych przepisami dotyczącymi maszyn i innych urządzeń technicznych:

- 1) będących środkami transportu kolejowego, samochodowego, morskiego, wodnego śródlądowego i lotniczego,
- 2) podlegających przepisom o dozorcze technicznym,
- 3) podlegających przepisom Prawa geologicznego i górniczego,
- 4) podlegających przepisom obowiązującym w jednostkach podległych Ministrom Obrony Narodowej i Spraw Wewnętrznych i Administracji,
- 5) podlegających przepisom Prawa atomowego.

26

dostępność dla pracowników instrukcji bhp

- Pracodawca ma obowiązek udostępnić pracownikom, do stałego korzystania, aktualne instrukcje bezpieczeństwa i higieny pracy dotyczące:
 - stosowanych w zakładzie procesów technologicznych oraz wykonywania prac związanych z zagrożeniami wypadkowymi lub zagrożeniami zdrowia pracowników,
 - obsługi maszyn i innych urządzeń technicznych,
 - postępowania z materiałami szkodliwymi dla zdrowia i niebezpiecznymi,
 - udzielania pierwszej pomocy.
- Przez pojęcie „stałe korzystanie” powinno się rozumieć umożliwienie każdemu z pracowników skorzystania z ich zawartości w każdym momencie, bez konieczności oddalania się od pracującej/włączonej maszyny.
- Należy odróżnić instrukcję obsługi maszyny tzw. DTR (dokumentację techniczno-ruchową) od instrukcji bhp.
 - Możliwość stałego korzystania z instrukcji obsługi (DTR) maszyn i urządzeń ułatwia pracę pracownikom, gdy wystąpią jakiegokolwiek wątpliwości co do poszczególnych etapów czy czynności niezbędnych przy ich obsłudze.
 - Instrukcja obsługi maszyny (dokumentacja techniczno-ruchowa, która jest wielostronicowym podręcznikiem) może znajdować się u kierownika.

27

KODEKS PRACY

DZIAŁ DZIESIĄTY BEZPIECZEŃSTWO I HIGIENA PRACY

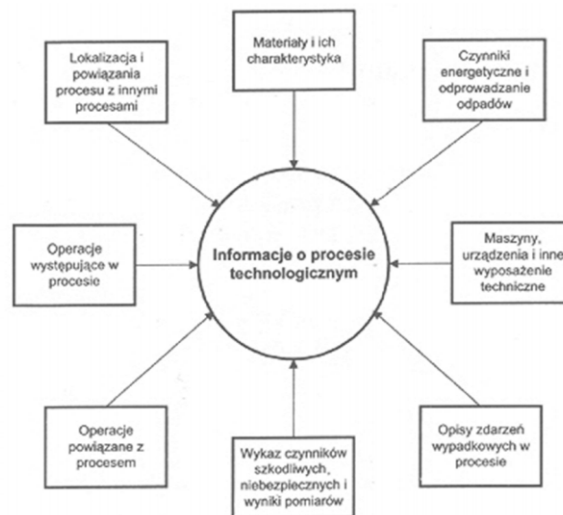
Rozdział V

Czynniki oraz procesy pracy stwarzające szczególne zagrożenie dla zdrowia lub życia

28

Ustalenie stopnia szkodliwości materiałów

Art. 220. § 1. Niedopuszczalne jest stosowanie materiałów i procesów technologicznych bez uprzedniego ustalenia stopnia ich szkodliwości dla zdrowia pracowników i podjęcia odpowiednich środków profilaktycznych.



29

Nagle niebezpieczeństwo dla życia

Art. 224. § 1. Pracodawca prowadzący działalność, która stwarza możliwość wystąpienia nagłego niebezpieczeństwa dla zdrowia lub życia pracowników, jest obowiązany podejmować działania zapobiegające takiemu niebezpieczeństwu.

§ 2. W przypadku, o którym mowa w § 1, pracodawca jest obowiązany zapewnić:

- 1) odpowiednie do rodzaju niebezpieczeństwa urządzenia i sprzęt ratowniczy oraz ich obsługę przez osoby należycie przeszkolone,
- 2) udzielenie pierwszej pomocy poszkodowanym.

§ 3. Przepisy § 1 i 2 nie naruszają wymagań, określonych w odrębnych przepisach, dotyczących katastrof i innych nadzwyczajnych zagrożeń.



30

karta charakterystyki substancji niebezpiecznej (MSDS)

- dokument zawierający opis zagrożeń, które może spowodować określona substancja lub mieszanina chemiczna (dawniej preparat), a także podstawowe dane fizykochemiczne na jej temat
- podstawowym celem karty jest informowanie o potencjalnych zagrożeniach związanych z daną substancją (mieszaniną), metodach ich zapobiegania i procedurach jakie należy wykonać w razie wystąpienia skażenia opisywaną substancją (mieszaniną)
- musi być obowiązkowo sporządzany przez producentów chemikaliów dla sprzedawanych przez nich niebezpiecznych substancji i preparatów i przekazywany każdemu nabywcy
- karta musi być zawsze dostępna podczas ich transportu, używania i przechowywania
- odbiorcy takich substancji i preparatów mają obowiązek przechowywać kartę w taki sposób, aby każda osoba mająca z nimi do czynienia mogła w dowolnej chwili zapoznać się z zagrożeniami opisanymi w karcie 31

KODEKS PRACY

DZIAŁ DZIESIĄTY BEZPIECZEŃSTWO I HIGIENA PRACY

Rozdział VI

Profilaktyczna ochrona zdrowia

Informowanie o ryzyku zawodowym

Art. 226. Pracodawca:

- 1) ocenia i dokumentuje ryzyko zawodowe związane z wykonywaną pracą oraz stosuje niezbędne środki profilaktyczne zmniejszające ryzyko,
- 2) informuje pracowników o ryzyku zawodowym, które wiąże się z wykonywaną pracą, oraz o zasadach ochrony przed zagrożeniami.

Co podlega prawidłowej ocenie ryzyka zawodowego?



Prawdopodobieństwo wystąpienia wypadków (urazów) i chorób jako skutków zagrożeń na stanowisku pracy jest	Jak poważne mogą być następstwa (urazy, choroby) zagrożeń? Możliwe skutki występujących zagrożeń są ↓		
	MAŁE	ŚREDNIE	DUŻE
↓	gdy urazy i choroby nie powodują długotrwałych dolegliwości i absencji w pracy (np. bóle głowy, niewielkie stłuczenia i zranienia, podrażnienie oczu, niewielkie zatrucia itp.).	gdy urazy i choroby powodują niewielkie, ale trwające dłużej dolegliwości i absencję w pracy (np. zranienia, oparzenia II stopnia na małej powierzchni ciała, nieskomplikowane złamania, alergie skórne, zapalenia ścięgien itp.).	gdy urazy i choroby powodują ciężkie i stałe dolegliwości lub śmierć (np. oparzenia III stopnia i II na dużej powierzchni ciała, amputacje skomplikowane złamania, choroby nowotworowe, zespół wibracyjny, trwałe uszkodzenia ciała, słuchu, astma itp.).
MAŁE gdy wypadki (urazy) i choroby w ogóle nie powinny wystąpić w ciągu całego okresu aktywności zawodowej pracownika.	W takiej sytuacji ryzyko jest MAŁE i DOPUSZCZALNE Staraj się nie dopuścić do wzrostu poziomu ryzyka.	W takiej sytuacji ryzyko jest MAŁE i DOPUSZCZALNE Staraj się nie dopuścić do wzrostu poziomu ryzyka.	W takiej sytuacji ryzyko jest ŚREDNIE ale DOPUSZCZALNE Dobry czas na działania zaradcze, Staraj się obniżyć ryzyko.
ŚREDNIE gdy wypadki (urazy) i choroby mogą wystąpić, ale nie częściej niż kilkakrotnie w ciągu okresu aktywności zawodowej pracownika.	W takiej sytuacji ryzyko jest MAŁE i DOPUSZCZALNE Staraj się nie dopuścić do wzrostu poziomu ryzyka.	W takiej sytuacji ryzyko jest ŚREDNIE ale DOPUSZCZALNE Dobry czas na działania zaradcze, Staraj się obniżyć ryzyko.	W takiej sytuacji ryzyko jest DUŻE i NIEDOPUSZCZALNE Przerwać pracę! Bezwzględnie konieczne natychmiastowe działania zaradcze!
DUŻE gdy wypadki (urazy) i choroby mogą wystąpić wielokrotnie w ciągu okresu aktywności zawodowej pracownika.	W takiej sytuacji ryzyko jest ŚREDNIE ale DOPUSZCZALNE Dobry czas na działania zaradcze, Staraj się obniżyć ryzyko.	W takiej sytuacji ryzyko jest DUŻE i NIEDOPUSZCZALNE Przerwać pracę! Bezwzględnie konieczne natychmiastowe działania zaradcze!	W takiej sytuacji ryzyko jest DUŻE i NIEDOPUSZCZALNE Przerwać pracę! Bezwzględnie konieczne natychmiastowe działania zaradcze!

Zapobieganie chorobom zawodowym

Art. 227. § 1. Pracodawca jest obowiązany stosować środki zapobiegające chorobom zawodowym i innym chorobom związanym z wykonywaną pracą, w szczególności:

- 1) utrzymywać w stanie stałej sprawności urządzenia ograniczające lub eliminujące szkodliwe dla zdrowia czynniki środowiska pracy oraz urządzenia służące do pomiarów tych czynników,
- 2) przeprowadzać, na swój koszt, badania i pomiary czynników szkodliwych dla zdrowia, rejestrować i przechowywać wyniki tych badań i pomiarów oraz udostępniać je pracownikom.

35

Badania lekarskie



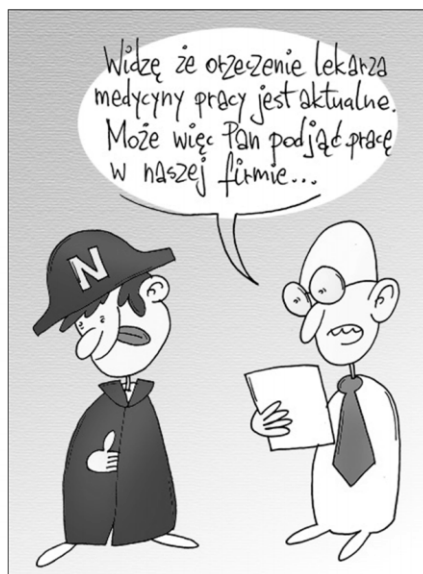
Art. 229. § 1. Wstępnym badaniom lekarskim podlegają:

- 1) osoby przyjmowane do pracy,
- 2) pracownicy młodociani przenoszeni na inne stanowiska pracy i inni pracownicy przenoszeni na stanowiska pracy, na których występują czynniki szkodliwe dla zdrowia lub warunki uciążliwe. Badaniom wstępnym nie podlegają jednak osoby przyjmowane ponownie do pracy u danego pracodawcy na to samo stanowisko lub na stanowisko o takich samych warunkach pracy, na podstawie kolejnej umowy o pracę zawartej bezpośrednio po rozwiązaniu lub wygaśnięciu poprzedniej umowy o pracę z tym pracodawcą.

36

Badania lekarskie

Art. 229. 4. Pracodawca nie może dopuścić do pracy pracownika bez aktualnego orzeczenia lekarskiego stwierdzającego brak przeciwwskazań do pracy na określonym stanowisku.



37



Nieodpłatne posiłki i napoje

Art. 232. Pracodawca jest obowiązany zapewnić pracownikom zatrudnionym w warunkach szczególnie uciążliwych, nieodpłatnie, odpowiednie posiłki i napoje, jeżeli jest to niezbędne ze względów profilaktycznych. Rada Ministrów określi, w drodze rozporządzenia, rodzaje tych posiłków i napojów oraz wymagania, jakie powinny spełniać, a także przypadki i warunki ich wydawania.

→ Rozporządzenie Rady Ministrów z 28 maja 1996 r. w sprawie profilaktycznych posiłków i napojów:

Pracodawca zapewnia pracownikom zatrudnionym w warunkach szczególnie uciążliwych nieodpłatnie:

- posiłki wydawane ze względów profilaktycznych w formie jednego dania gorącego (*są wyjątki*),
- napoje, których rodzaj i temperatura powinny być dostosowane do warunków wykonywania pracy.

38

Nieodpłatne posiłki i napoje

Pracodawca zapewnia posiłki pracownikom wykonującym następujące prace:

- prace związane z wysiłkiem fizycznym, powodującym w ciągu zmiany roboczej efektywny wydatek energetyczny organizmu powyżej 2000 kcal (8374 kJ) u mężczyzn i powyżej 1100 kcal (4605 kJ) u kobiet,
- prace związane z wysiłkiem fizycznym, powodującym w ciągu zmiany roboczej efektywny wydatek energetyczny organizmu powyżej 1500 kcal (6280 kJ) u mężczyzn i powyżej 1000 kcal (4187 kJ) u kobiet, wykonywane w pomieszczeniach zamkniętych, w których ze względów technologicznych utrzymuje się stale temperatura poniżej 10°C lub wskaźnik obciążenia termicznego (WBGT) wynosi powyżej 25°C,
- prace związane z wysiłkiem fizycznym, powodującym w ciągu zmiany roboczej efektywny wydatek energetyczny organizmu powyżej 1500 kcal (6280 kJ) u mężczyzn i powyżej 1000 kcal (4187 kJ) u kobiet, wykonywane na otwartej przestrzeni w okresie zimowym; za okres zimowy uważa się okres od dnia 1 listopada do dnia 31 marca,
- prace pod ziemią.

39

<https://www.prawo.pl/kadry/napoje-wydawane-pracownikom,189157.html>

Nieodpłatne posiłki i napoje

Pracodawca zapewnia napoje pracownikom zatrudnionym:

- w warunkach gorącego mikroklimatu, charakteryzującego się wartością wskaźnika obciążenia termicznego (WBGT) powyżej 25°C,
- w warunkach mikroklimatu zimnego, charakteryzującego się wartością wskaźnika siły chłodzącej powietrza (WCI) powyżej 1000,
- przy pracach na otwartej przestrzeni przy temperaturze otoczenia poniżej 10°C lub powyżej 25°C,
- przy pracach związanych z wysiłkiem fizycznym, powodującym w ciągu zmiany roboczej efektywny wydatek energetyczny organizmu powyżej 1500 kcal (6280 kJ) u mężczyzn i 1000 kcal (4187 kJ) u kobiet,
- na stanowiskach pracy, na których temperatura spowodowana warunkami atmosferycznymi przekracza 28°C.

<https://www.prawo.pl/kadry/napoje-wydawane-pracownikom,189157.html>

40

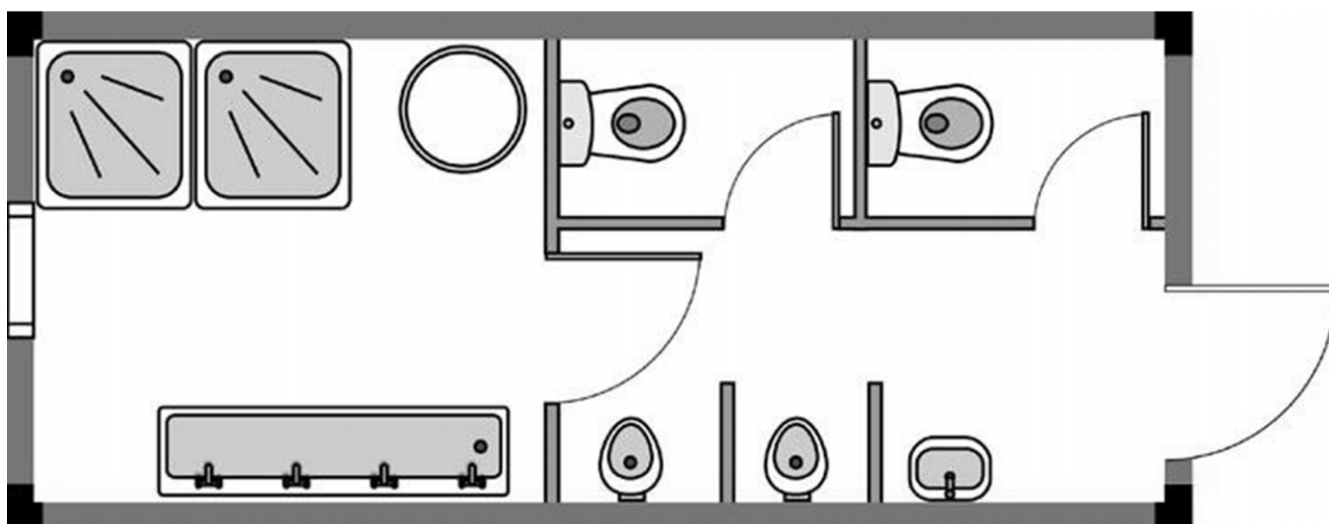
Nieodpłatne posiłki i napoje

- W warunkach szczególnie uciążliwych pracodawca ma obowiązek zapewnić pracownikom bezpłatne, zimne napoje:
 - w przypadku, gdy temperatura powietrza wynosi powyżej 25°C, w trakcie wykonywania obowiązków na otwartej przestrzeni lub 28°C, w przypadku prac na terenie pomieszczeń zamkniętych
 - jeśli praca wykonywana jest poza siedzibą firmy to konieczne jest dostarczenie pracownikom butelek z napojami chłodzącymi, natomiast do dyspozycji pracowników biurowych powinien zostać oddany dystrybutor z wodą źródlaną lub mineralną
- Przepisy nie regulują ile litrów wody przysługuje na jednego pracownika:
 - pracownik ma mieć dostęp do napojów w trakcie całego czasu pracy
 - nie przysługuje równowartość pieniężna za posiłki czy napoje

41

Urządzenia higienicznosanitarne

Art. 233. Pracodawca jest obowiązany zapewnić pracownikom odpowiednie urządzenia higieniczno-sanitarne oraz dostarczyć niezbędne środki higieny osobistej.



KODEKS PRACY

DZIAŁ DZIESIĄTY BEZPIECZEŃSTWO I HIGIENA PRACY

Rozdział VIII Szkolenie

Rozporządzenie Ministra Gospodarki i Pracy z dnia 27 lipca 2004 r. w sprawie szkolenia w dziedzinie bezpieczeństwa i higieny pracy

43

Szkolenie z zakresu bhp

Art. 237³.

- § 1. Nie wolno dopuścić pracownika do pracy, do której wykonywania nie posiada on wymaganych kwalifikacji lub potrzebnych umiejętności, a także dostatecznej znajomości przepisów oraz zasad bezpieczeństwa i higieny pracy.
- § 2. Pracodawca jest obowiązany zapewnić przeszkolenie pracownika w zakresie bezpieczeństwa i higieny pracy przed dopuszczeniem go do pracy oraz prowadzenie okresowych szkoleń w tym zakresie. (...)
- § 2¹. Pracodawca jest obowiązany odbyć szkolenie w dziedzinie bezpieczeństwa i higieny pracy w zakresie niezbędnym do wykonywania ciężących na nim obowiązków.
- § 3. Szkolenia, o których mowa w § 2, odbywają się w czasie pracy i na koszt pracodawcy.

Instrukcje i wskazówki dotyczące bhp

Art. 237⁴. § 1. Pracodawca jest obowiązany zaznajamiać pracowników z przepisami i zasadami bezpieczeństwa i higieny pracy dotyczącymi wykonywanych przez nich prac.

§ 2. Pracodawca jest obowiązany wydawać szczegółowe instrukcje i wskazówki dotyczące bezpieczeństwa i higieny pracy na stanowiskach pracy.

§ 3. Pracownik jest obowiązany potwierdzić na piśmie zapoznanie się z przepisami oraz zasadami bezpieczeństwa i higieny pracy.

45

Rodzaje szkoleń

Szkolenie jest prowadzone jako:

▪ szkolenie wstępne

➤ instruktaż ogólny

- zapoznanie się z podstawowymi przepisami bezpieczeństwa i higieny pracy

➤ instruktaż stanowiskowy

- zapoznanie się z czynnikami środowiska pracy występującymi na ich stanowiskach pracy i ryzykiem zawodowym związanym z wykonywaną pracą, sposobami ochrony przed zagrożeniami, jakie mogą powodować te czynniki, oraz metodami bezpiecznego wykonywania pracy na tych stanowiskach

▪ szkolenie okresowe (kończy się egzaminem)

- #### ➤ ma na celu aktualizację i ugruntowanie wiedzy i umiejętności w dziedzinie bezpieczeństwa i higieny pracy oraz zaznajomienie uczestników szkolenia z nowymi rozwiązaniami techniczno-organizacyjnymi w tym zakresie



46

częstotliwość szkoleń

Częstotliwość szkoleń okresowych

Stanowisko	Termin pierwszego szkolenia (od rozpoczęcia pracy)	Częstotliwość	Forma szkolenia
Pracownik na stanowisku robotniczym	12 miesięcy	3 lata	Instruktaż
Pracownik na stanowisku robotniczym, na którym występują szczególnie duże zagrożenia	12 miesięcy	1 rok	Instruktaż
Pracownik techniczno-inżynierski	12 miesięcy	5 lat	Kurs, seminarium, samokształcenie kierowane
Pracownik administracyjno-biurowy oraz inny, którego praca wiąże się z narażeniem na czynniki szkodliwe dla zdrowia, uciążliwe, niebezpieczne albo związane z odpowiedzialnością bhp	12 miesięcy	Pracownik administracyjno-biurowy – 6 lat. Pozostali – 5 lat	Kurs, seminarium, samokształcenie kierowane
Pracownik służby bhp, osoba wykonująca zadania służby bhp	12 miesięcy	5 lat	Kurs, seminarium, samokształcenie kierowane
Pracodawca, brygadzysta, mistrz, kierownik	6 miesięcy	5 lat	Kurs, seminarium, samokształcenie kierowane

47

KODEKS PRACY

DZIAŁ DZIESIĄTY BEZPIECZEŃSTWO I HIGIENA PRACY

Rozdział IX

Środki ochrony indywidualnej oraz odzież i obuwie robocze

48

Środki ochrony indywidualnej

Art. 237⁶. § 1. Pracodawca jest obowiązany dostarczyć pracownikowi nieodpłatnie środki ochrony indywidualnej zabezpieczające przed działaniem niebezpiecznych i szkodliwych dla zdrowia czynników występujących w środowisku pracy oraz informować go o sposobach posługiwania się tymi środkami.

§ 3. Pracodawca jest obowiązany dostarczać pracownikowi środki ochrony indywidualnej, które spełniają wymagania dotyczące oceny zgodności określone w odrębnych przepisach.

49

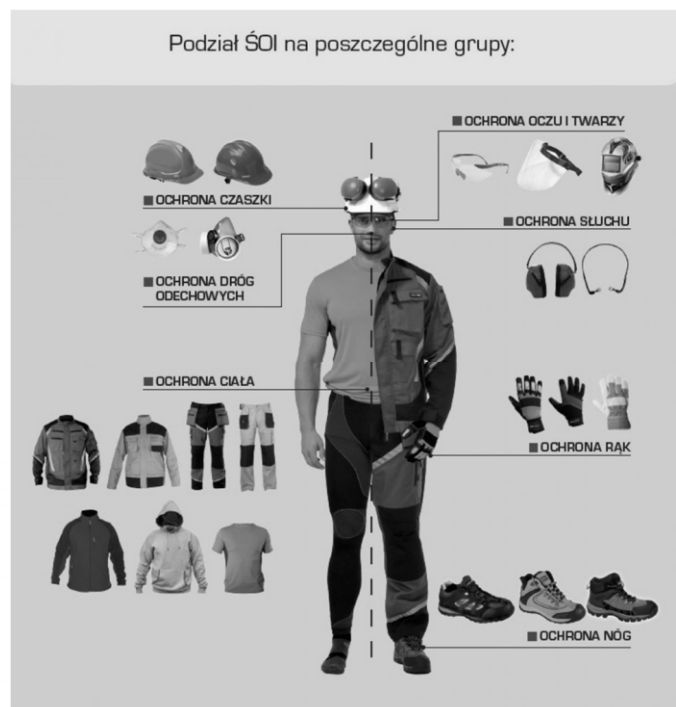
Odzież i obuwie robocze

- Pracodawca jest obowiązany dostarczyć pracownikowi nieodpłatnie odzież i obuwie robocze, spełniające wymagania określone w Polskich Normach:
 - 1) jeżeli odzież własna pracownika może ulec zniszczeniu lub znacznemu zabrudzeniu,
 - 2) ze względu na wymagania technologiczne, sanitarne lub bezpieczeństwa i higieny pracy.
- Pracodawca może ustalić stanowiska, na których dopuszcza się używanie przez pracowników, za ich zgodą, własnej odzieży i obuwia roboczego, spełniających wymagania bezpieczeństwa i higieny pracy.

50

Dopuszczenie do pracy

- Pracodawca nie może dopuścić pracownika do pracy bez środków ochrony indywidualnej oraz odzieży i obuwia roboczego, przewidzianych do stosowania na danym stanowisku pracy.



51

Przechowywanie, pranie i konserwacja

- Pracodawca jest obowiązany zapewnić, aby środki ochrony indywidualnej oraz odzież i obuwie robocze, które w wyniku stosowania w procesie pracy uległy skażeniu środkami chemicznymi lub promieniotwórczymi albo materiałami biologicznie zakaźnymi, były przechowywane wyłącznie w miejscu przez niego wyznaczonym.
- Powierzenie pracownikowi prania, konserwacji, odpylania i odkażania przedmiotów, jest niedopuszczalne.

52